

Strategia Rozwoju Obszaru Kanału Elbląskiego na lata 2021-2030

Zespół autorski:

dr hab. Wojciech Dziemianowicz

Izabella Jurkiewicz

Magdalena Cybulska

Marta Piskorz

Maria Majewska

Aleksandra Jagiełło

Barbara Wachuła

Spis treści:

1. WPROWADZENIE	4
1.1. STRATEGIA JAKO PRZEJAW CHĘCI WSPÓŁPRACY	4
1.2. ZAKRES I METODYKA PRZYGOTOWANIA STRATEGII	5
2. WIZJA ROZWOJU OBSZARU KANAŁU ELBLĄSKIEGO	7
3. DIAGNOZA STRATEGICZNA	8
3.1. DEMOGRAFIA	8
3.2. KAPITAŁ LUDZKI I KAPITAŁ SPOŁECZNY	10
3.3. STAN I OCHRONA ŚRODOWISKA	14
3.4. DOSTĘPNOŚĆ KOMUNIKACYJNA	17
3.5. GOSPODARKA	20
3.6. FINANSE SAMORZĄDÓW LOKALNYCH	27
4. ANALIZA SWOT	30
5. CELE ROZWOJOWE	32
5.1. CEL GŁÓWNY	32
5.2. CELE STRATEGICZNE I KIERUNKI DZIAŁAŃ	32
6. ZAŁOŻENIA MONITOROWANIA STRATEGII	42
7. SYSTEM WDRAŻANIA	43
8. SPÓJNOŚĆ Z REGIONALNYMI I KRAJOWYMI DOKUMENTAMI STRATEGICZNYMI	44
8.1. STRATEGIA NA RZECZ ODPOWIEDZIALNEGO ROZWOJU (SOR)	44
8.2. KRAJOWA STRATEGIA ROZWOJU REGIONALNEGO 2030	45
8.3. STRATEGIA WARMIŃSKO-MAZURSKIE 2030	46
9. WYKORZYSTANE ŹRÓDŁA	49

Skróty używane w dokumencie:

Skrót	Rozwinięcie
BDL	Bank Danych Lokalnych
GUS	Główny Urząd Statystyczny
IS	Inteligentne specjalizacje regionalne
JST	Jednostka samorządu terytorialnego
KSRR	Krajowa Strategia Rozwoju Regionalnego 2030
KE	Kanał Elbląski
KKE	Kraina Kanału Elbląskiego
NGO	Organizacje pozarządowe (ang. <i>Non-Governmental Organisations</i>)
OSI	Obszar strategicznej interwencji
OZE	Odnawialne źródła energii
UE	Unia Europejska
W-M	Warmia i Mazury

1. WPROWADZENIE

1.1. STRATEGIA JAKO PRZEJAW CHĘCI WSPÓŁPRACY

Niniejsza Strategia wynika ze współpracy samorządów lokalnych zrzeszonych w Związku Gmin i Powiatów Kanału Elbląskiego i Pojezierza Iławskiego¹, która prowadzić ma do planowania i realizacji wspólnych przedsięwzięć na rzecz rozwoju przedmiotowego obszaru. Zgodnie zapisami statutu, zadania Związku są określone następująco:

- promocja walorów przyrodniczo-kulturowych Kanału Elbląskiego i jego okolic;
- propagowanie żeglugi śródlądowej i przybrzeżnej;
- propagowanie działań proekologicznych, ochrony środowiska i przyrody;
- wspieranie ochrony i opieki nad zabytkami;
- propagowane idee i zasady zrównoważonego rozwoju;
- wspieranie turystyki i krajoznawstwa;
- popularyzacja sportów wodnych oraz wypoczynku rodzin, dzieci i młodzieży;
- wspieranie rozwoju lokalnej przedsiębiorczości;
- współpraca ze społecznościami lokalnymi i regionalnymi w kraju i za granicą, realizującymi zadania i cele zbieżne z zadaniami Związku.²

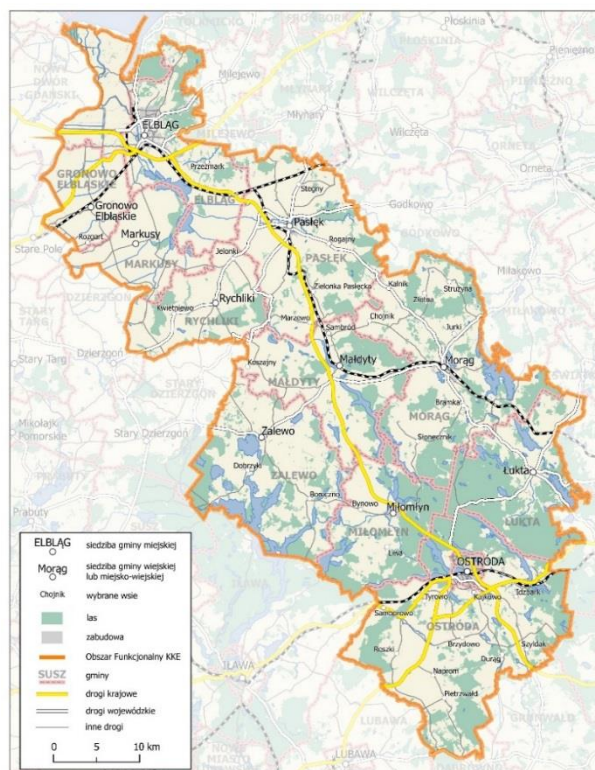
Do Związku przynależy obecnie 16 samorządów lokalnych: Miasto Elbląg, Miasto Iława, Miasto Ostróda, Miasto i Gmina Morąg, Miasto i Gmina Miłomłyn, Miasto i Gmina Pasłęk, Gmina Iława, Gmina Małdyty, Gmina Ostróda, Gmina Elbląg, Gmina Rychliki, Gmina Zalewo, Gmina Gronowo Elbląskie oraz Powiaty Elbląski, Ostródzki, Iławski. Niniejsza Strategia w części diagnostycznej uwzględnia także gminy, które zlokalizowane są w obszarze KKE (Mapa 1), ale formalnie nie przystąpiły do Związku (Łukta, Markusy).

Opracowany dokument ukierunkowany jest na rozwój społeczno-gospodarczy obszaru, przy czym duży nacisk położony został na zagadnienia związane z budowaniem oferty turystycznej.

¹ dalej Związek

² Projekt Statutu Związku Gmin i Powiatów Kanału Elbląskiego i Pojezierza Iławskiego

Mapa 1. Kraina Kanału Elbląskiego



Źródło: Opracowanie własne

1.2. ZAKRES I METODYKA PRZYGOTOWANIA STRATEGII

Niniejsza Strategia Rozwoju formułuje zadania, które przyczynią się do rozwoju całego obszaru Kanału Elbląskiego. Uwzględni działania realizowane przez poszczególne gminy i powiaty, ale przede wszystkim skupia się na inicjatywach wynikających z zawiązanych sieci partnerstw, podkreślając jednocześnie wartość tej współpracy.

W toku prac nad formułowaniem Strategii zostały zrealizowane następujące działania:

- ❖ Wyznaczono wizję rozwoju KKE – sformułowana wizja została skonsultowana z uczestnikami spotkań warsztatowych.
- ❖ Przeprowadzono diagnozę strategiczną – podczas procesu opracowywania diagnozy skupiono się na zagadnieniach najważniejszych z punktu widzenia rozwoju KKE. Przedstawione wskaźniki rozwojowe zaprezentowano dla poszczególnych gmin przynależących do obszaru i porównano ze średnimi wartościami dla województwa, kraju i całego obszaru KE.
- ❖ Sformułowano cele i kierunki działań – wyznaczone cele i kierunki są wynikiem przeprowadzonej diagnozy strategicznej, przesłanych przez JST ankiet oraz prac warsztatowych. Liczba celów jest ograniczona i skupia się na zagadnieniach najważniejszych, wynikających z podjętej współpracy.
- ❖ Przeprowadzono ankiety wśród JST – celem ankiet skierowanych do JST (przynależących do Związku) było uzupełnienie diagnozy strategicznej o jakościowe informacje, a także wyznaczenie najważniejszych kierunków interwencji, które będą realizowane w ramach

działań KKE (respondenci wskazywali przykłady projektów, które powinny być realizowane w obszarze KE).

- ❖ Zorganizowano cykl spotkań warsztatowych – zapisy niniejszego dokumentu wypracowane i konsultowane były podczas warsztatów strategicznych. Odbyło się 7 spotkań konsultacyjnych, w których uczestniczyli mieszkańcy, przedstawiciele organizacji pozarządowych, przedsiębiorcy, instytucje otoczenia biznesu, instytucje państwowe (Zarządy Dróg, Urzędy Pracy, Nadleśnictwa, Wody Polskie, WOPR, Policja), przedstawiciele środowiska naukowego oraz samorządowcy. W jednym ze spotkań uczestniczyli przedstawiciele organizacji zrzeszającej osoby niepełnosprawne. W trakcie spotkań zostały zaprezentowane cele strategii oraz kierunki działań. Część warsztatowa spotkania polegała na wypracowaniu wspólnych idei projektowych, które w ramach różnych priorytetów skupią zainteresowane podmioty.
- ❖ Przygotowano projekt Strategii – projekt dokumentu przekazany zostanie członkom Związku oraz poddany zostanie konsultacjom społecznym w celu zapoznania się z jego zapisami i zgłaszania ewentualnych uwag.

2. WIZJA ROZWOJU OBSZARU KANAŁU ELBLĄSKIEGO

Strategia Rozwoju Obszaru Kanału Elbląskiego na lata 2021-2030 jest odzwierciedleniem dążeń samorządów lokalnych do zacieśniania współpracy na rzecz rozwoju społeczno-gospodarczego całego obszaru. W związku z powyższym przyjęto następującą wizję rozwoju:

Kraina Kanału Elbląskiego – zintegrowana przestrzeń współpracy

Każdy ze sformułowanych elementów wizji odnosi się do konkretnych procesów i zjawisk, jakie będą podejmowane w ramach realizacji Strategii:

Kraina Kanału Elbląskiego, to nazwa już obecnie dobrze odzwierciedlająca integrującą funkcję Kanału Elbląskiego, który kojarzony jest z wyjątkową atrakcją turystyczną. Jednak w przyszłości Kraina Kanału Elbląskiego powinna stanowić odzwierciedlenie **marki** całego obszaru budującego swój potencjał **społeczno-gospodarczy** w powiązaniu z Kanałem Elbląskim realizując zasady **zrównoważonego rozwoju**.

Zintegrowana przestrzeń – realizacja Strategii powinna wytworzyć pozytywne efekty, które będą przyczyniały się do rozwoju **funkcji ponadlokalnych** budowanych zarówno w relacjach między głównymi ośrodkami Krainy: Elblągiem, Ostródą i Iławą, jak i między nimi a pozostałymi gminami. Przestrzeń zintegrowana oznacza z jednej strony **powiązania funkcjonalne** z drugiej zaś **komplementarność** różnych części Krainy względem siebie. Taka przestrzeń pozwoli w pełni wykorzystywać zasoby wewnętrzne Krainy w celu budowania silnych podstaw dla **wysokiej jakości życia** wynikającej zarówno z **poziomu dobrobytu**, jak i dostępności potrzebnych mieszkańcom **usług publicznych**.

Współpraca – pomimo licznych pozytywnych działań związanych np. z modernizacją Kanału Elbląskiego, jak i innymi podejmowanymi aktywnościami służącymi realizacji **wspólnych projektów**, za wyzwanie należy uznać pełne wykorzystanie korzyści, jakie może przynosić **współpraca**. Tego właśnie wymaga realizacja Strategii ponadlokalnej. Dlatego też Kraina Kanału Elbląskiego powinna być w 2030 roku wypełniona współpracą w ramach tzw. **poczwórnej helisy** (przedsiębiorcy, administracja, nauka społeczności lokalne). Szerokie zaangażowanie instytucji, organizacji, grup społecznych, ale i pojedynczych mieszkańców oraz ich integracja wokół celów rozwojowych Strategii powinny przyczynić się do wywołania **efektu synergii** i tworzenia silnych podstaw rozwoju w kolejnych latach.

3. DIAGNOZA STRATEGICZNA

Diagnoza Obszaru Kanału Elbląskiego stanowi analizę najważniejszych zagadnień o charakterze strategicznym – mają one kluczowe znaczenie dla rozwoju całego obszaru. Wybrane dziedziny tematyczne pozwolą na wybór celów, które zrzeszone gminy i powiaty mogą realizować wspólnie.

Obecnie w Związku Gmin i Powiatów Kanału Elbląskiego i Pojezierza Iławskiego zrzeszonych jest 11 gmin i 3 powiaty, jednak poniższe analizy obejmują wszystkie gminy zlokalizowane w obszarze Kanału Elbląskiego tzn. także te, które jeszcze do Związku nie przystąpiły, jednak ich sytuacja społeczno-gospodarcza wpływa na spójny rozwój całego obszaru.

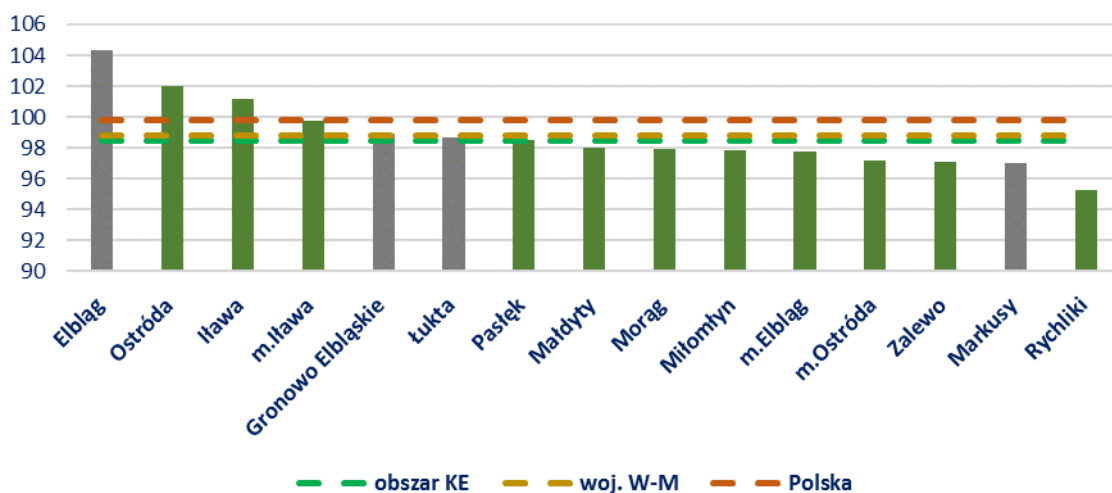
W sumie diagnoza obejmuje 15 samorządów powiązanych systemem wodnym Kanału Elbląskiego. Analizowany obszar zajmuje powierzchnie 282 841 ha, na której zamieszkuje 302 520 osób.

3.1. DEMOGRAFIA

Obszar Kanału Elbląskiego zamieszkuje ponad 300 000 osób, z czego prawie 60% na obszarach gmin miejskich (w tym aż 40% w samym Elblągu). Procesy demograficzne zachodzące wewnątrz obszaru należy uznać za bardzo zróżnicowane i nie zawsze wpisujące się w trendy wojewódzkie i krajowe.

Liczba ludności w obszarze Kanału Elbląskiego spadła o niemal 5000 względem roku 2013 roku. Zanotowany spadek liczby względem roku 2013 był większy niż średnio dla województwa i kraju (Wykres 1). Największy wzrost odnotowano w gminach wiejskich zlokalizowanych przy miastach (Elbląg, Ostróda, Iława), a spadek w gminach zlokalizowanych w zachodniej części obszaru (Rychliki, Markusy i Zalewo) oraz w gminach miejskich Ostróda i Elbląg. Warto jednocześnie zauważyć, że w samym mieście Iława nie odnotowano problemu depopulacji.

Wykres 1. Zmiana liczby ludności w latach 2013-2018, 2013=100

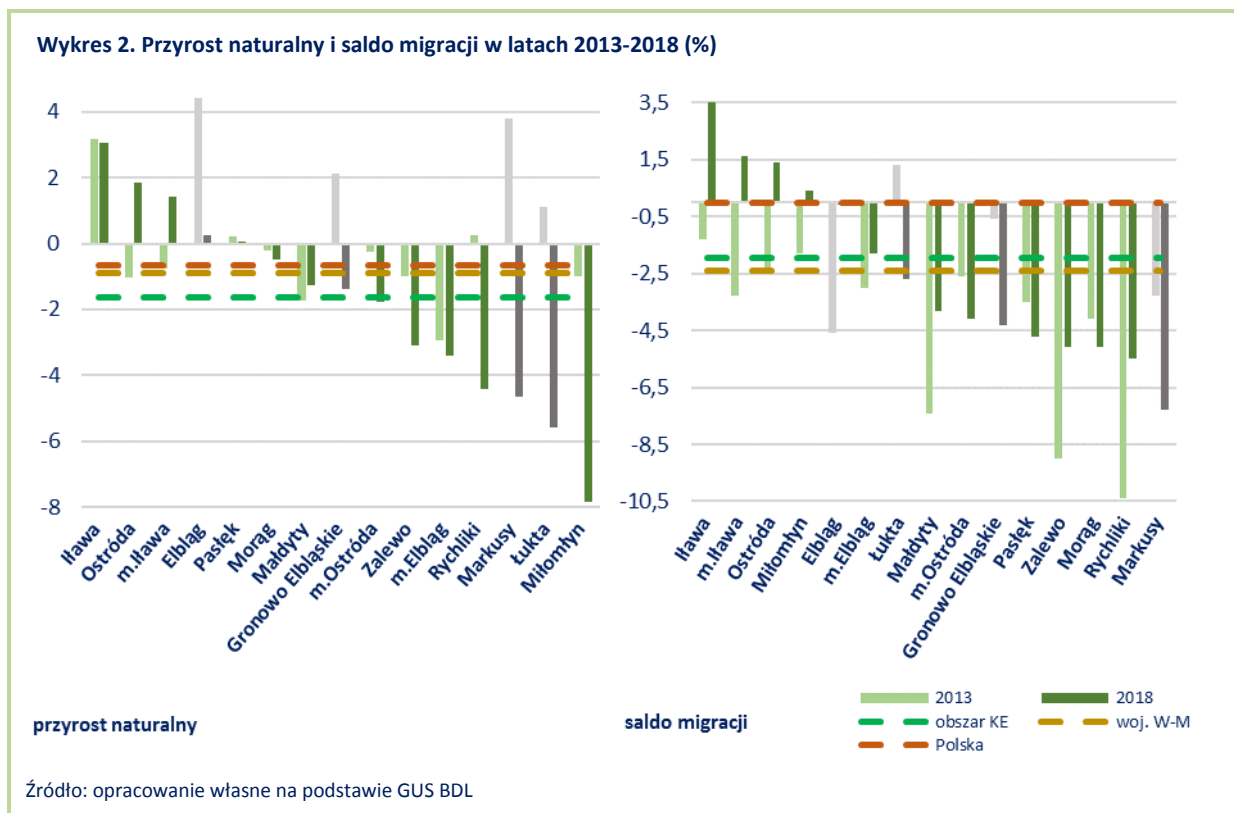


Źródło: opracowanie własne na podstawie GUS BDL

Zmiana liczby ludności wynika z zachodzących na obszarze zjawisk demograficznych m.in. migracji oraz przyrostu naturalnego. Ogółem dla całego obszaru Kanału Elbląskiego saldo migracji jest niższe niż w kraju, ale wyższe niż w województwie. Dodatkowo odnotowano w gminach zlokalizowanych

w południowej części badanego obszaru (Iława, m. Iława, Ostróda, Miłomłyn), a ujemne saldo w pozostałych gminach leżących na północ od ww. gmin (największe w gminach Markusy, Rychliki, Morąg, Zalewo).

Przyrost naturalny w obszarze Kanału jest znacznie poniżej średniej krajowej i wojewódzkiej. Najwyższą wartość wskaźnika odnotowano w gminach Iława i Ostróda oraz w mieście Iława, a najniższy w gminie Miłomłyn, Łukta, Markusy oraz Rychliki. Relatywnie niską wartość osiągnęły także miasta Elbląg i Ostróda oraz gmina Zalewo. Te najniższe wartości pokrywają się z rankingiem zmiany liczby ludności (Wykres 2).



Z powyższych analiz zmiany liczby ludności, salda migracji oraz przyrostu naturalnego wynika, że:

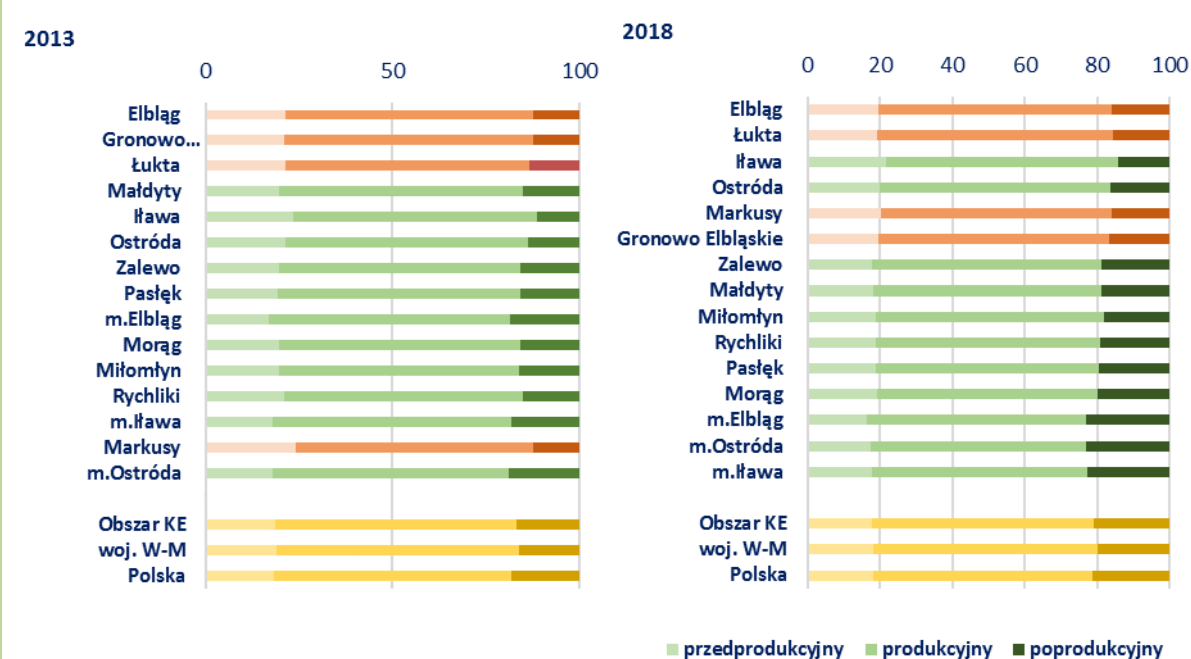
- ✓ obszar Kanału dotknięty jest depopulacją na poziomie zbliżonym do województwa;
- ✓ proces bliskiej suburbanizacji najbardziej widoczny jest w obszarze Ostródy (postępująca depopulacja miasta i dodatnie wskaźniki demograficzne w sąsiednim obszarze wiejskim);
- ✓ w przypadku gminy Elbląg znaczny wzrost liczby ludności prawdopodobnie wynika z wysokiego przyrostu naturalnego, który utrzymywał się w latach 2013-2017 (dopiero w 2018 odnotowano duży spadek);
- ✓ pozytywne zjawiska demograficzne odnotowano w gminie miejskiej i wiejskiej Iława gdzie wysoka zmiana liczby ludności wynika zarówno z procesów migracyjnych, jak i z ponadprzeciętnej wartości przyrostu naturalnego.

Analizując stan ludności obszaru należy także uwzględnić wiek mieszkańców, przede wszystkim ze względu na postępujący w całym kraju proces starzenia się społeczeństwa. Konsekwencją tego powinno być uwzględnienie w planach rozwojowych zagadnienia srebrnej gospodarki.

Choć wartość wskaźnika udziału osób w wieku poprodukcyjnym w obszarze Kanału plasuje się pomiędzy średnią dla kraju, a średnią dla województwa to tempo jego zmian jest większe względem obu. Oznacza to, że w obszarze Kanału proces starzenia się społeczeństwa postępuje szybciej niż w kraju i województwie (Wykres 3).

We wszystkich gminach zidentyfikowano wzrost liczby ludności w wieku poprodukcyjnym, w tym największy na obszarach miejskich (Elbląg, Iława, Ostróda), a najmniejszy w gminach wiejskich położonych w sąsiedztwie miast, w południowej części obszaru (gminy Iława, Ostróda, Miłomłyn, Łukta).

Wykres 3. Ludność wg ekonomicznych grup wieku w latach 2013-2018 (%)



Źródło: opracowanie własne na podstawie GUS BDL

Mając na uwadze dalszą część diagnozy, która dotyczyć będzie kapitału ludzkiego i kapitału społecznego, warto także zwrócić uwagę, że w obszarze KE udział osób w wieku produkcyjnym jest większy niż średnio dla kraju i na podobnym poziomie jak w województwie, co niewątpliwie należy uznać za potencjał. Najwyższy udział osób w wieku produkcyjnym zamieszkuje obszary wiejskie, a najniższy obszary miejskie.

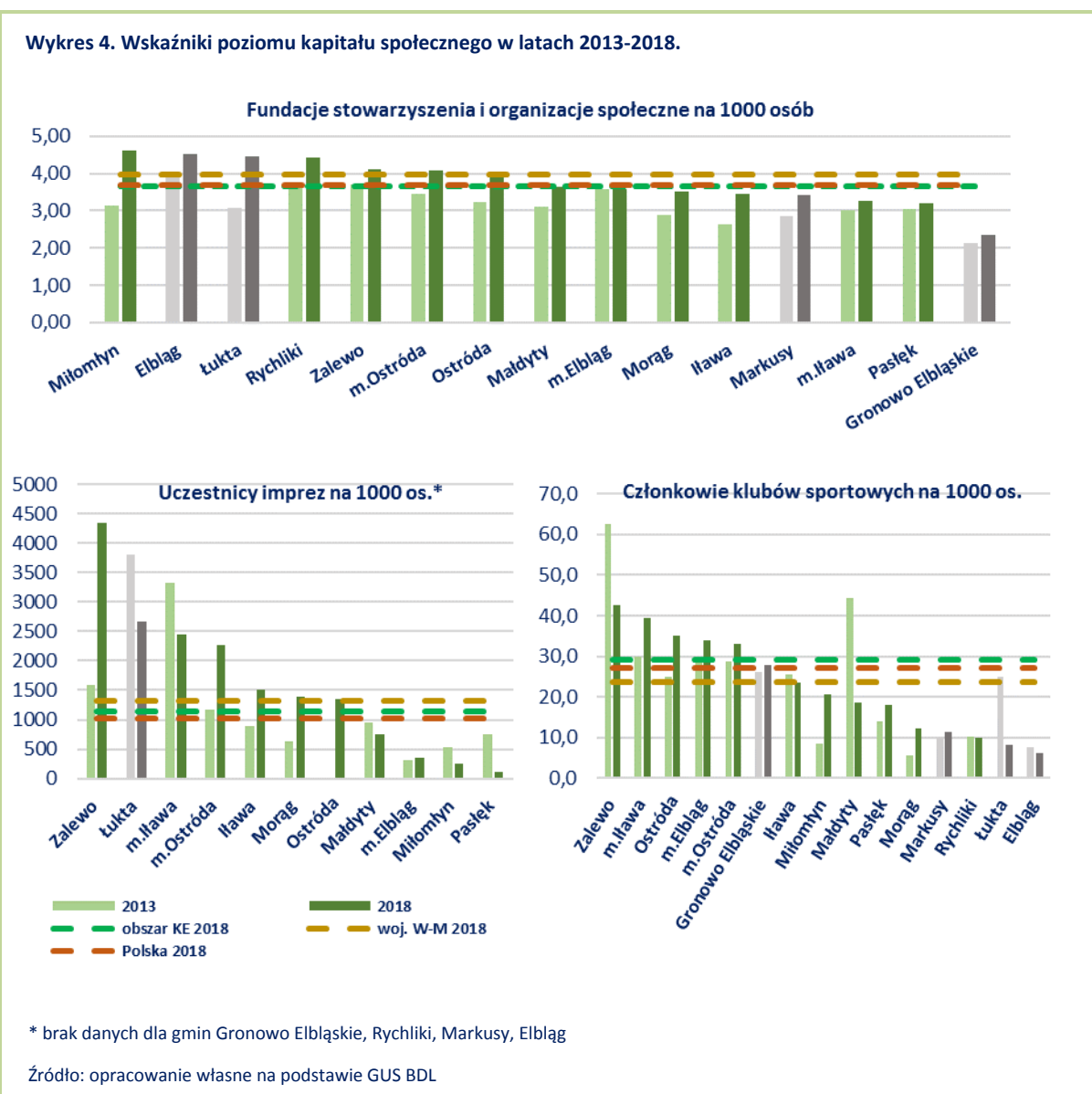
3.2. KAPITAŁ LUDZKI I KAPITAŁ SPOŁECZNY

Kapitał społeczny w obszarze Kanału Elbląskiego rozwija się relatywnie dobrze, jednak jest wewnątrznie zróżnicowany. Udział podmiotów NGO jest co prawda na niższym poziomie niż w kraju i województwie, to jednak są to różnice marginalne (Wykres 4). Wartości wyższe od średniej dla kraju i województwa odnotowano w 7 gminach (poza Rychlikami i Elblągiem są to gminy południowej części obszaru). W pozostałych gminach wskaźnik osiąga niższe wartości, jednak warto zauważyć, że we wszystkich gminach widoczna jest zmiana in plus (2013 a 2018).

Kapitał społeczny mierzony aktywnością w kulturze i sporcie przedstawia podobny obraz obszaru. Ponownie najwyższą wartość wskaźników (uczestnicy imprez oraz członkowie klubów sportowych) osiągnęły gminy zlokalizowane w południowej części obszaru – miasto Ostróda, miasto Iława, gmina Zalewo (przy obu wskaźnikach), gmina Iława i Łukta (uczestnicy imprez) i gmina Ostróda (członkowie klubów sportowych). Wysoki wskaźnik liczby członków klubów sportowych odnotowano także w mieście Elbląg. Dynamika zmian omawianych wskaźników jest wewnątrznie zróżnicowana (widoczne są zarówno zmiany dodatnie, jak i ujemne).

Ogółem obszar Kanału Elbląskiego plasuje się pomiędzy województwem a krajem w przypadku wskaźnika dotyczącego uczestników imprez oraz osiąga wartość wyższą niż średnia krajowa i wojewódzka dla wskaźnika liczby członków klubów sportowych.

Wykres 4. Wskaźniki poziomu kapitału społecznego w latach 2013-2018.

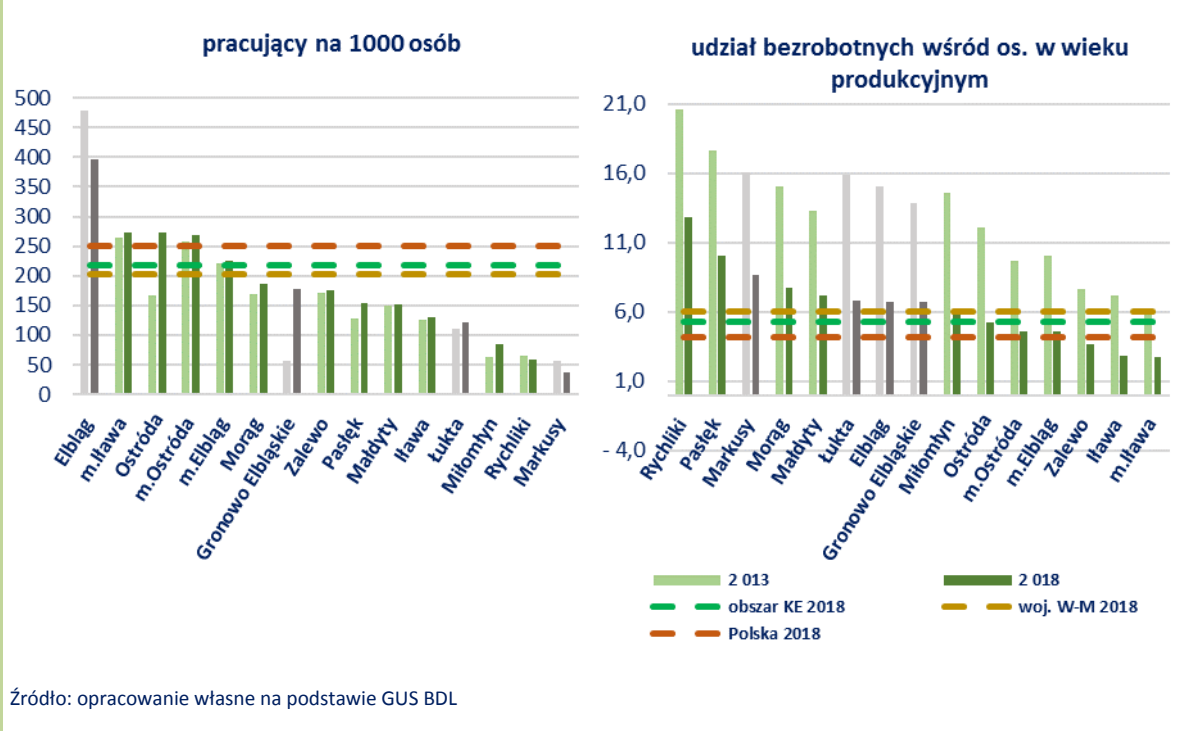


Wspomniany wcześniej duży udział osób w wieku produkcyjnym stanowi potencjał do rozwoju kapitału ludzkiego w badanym obszarze. Dla analizowanych wskaźników kapitału ludzkiego (liczba pracujących oraz poziom bezrobocia) obszar Kanału plasuje się na wyższej pozycji niż średnio

w województwie, ale niższej niż średnio dla kraju (Wykres 5). W przypadku obu wskaźników ponownie widać koncentrację pozytywnych zjawisk w południowej części obszarów, ale także w mieście i gminie Elbląg. Pod względem liczby pracujących ponadprzeciętne wyniki osiągnęła gmina Elbląg, miasta Iława, m. Ostróda, Elbląg oraz gmina Ostróda. Najniższe bezrobocie odnotowano w mieście Iława, gminie Iława, gminie Zalewo i miastach Elbląg oraz Ostróda. W przypadku obu wskaźników (z wyjątkiem gminy Elbląg) widać pozytywne tendencje zmian.

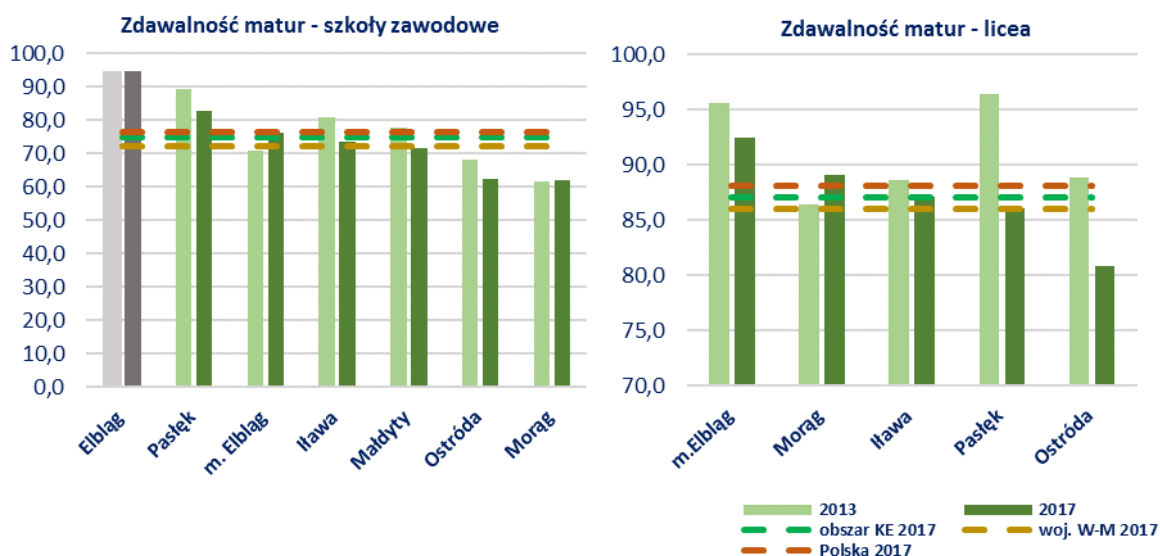
Powyższa analiza świadczy z jednej strony o dużej aktywności ekonomicznej w największych miastach i ich sąsiednich obszarach wiejskich, z drugiej o ciągle niewykorzystanych zasobach ludzkich w pozostałych gminach wiejskich i miejsko-wiejskich.

Wykres 5. Wskaźniki poziomu kapitału ludzkiego w latach 2013-2018.



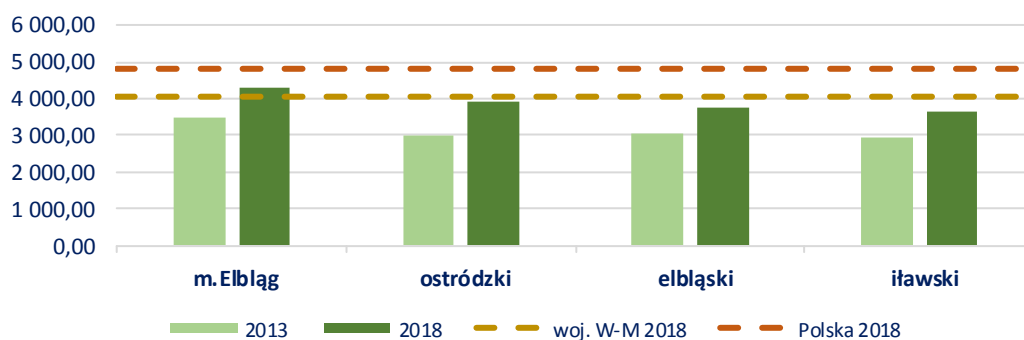
Kapitał ludzki mierzony zdawalnością egzaminów maturalnych także plasuje obszar Kanału powyżej średniej dla województwa i nieznacznie poniżej średniej krajowej (Wykres 6). Najwyższą zdawalność egzaminów w szkołach zawodowych odnotowano w gminie Elbląg, Pasłęk oraz w mieście Elbląg, a w liceach ogólnokształcących w mieście Elbląg oraz w gminie Morąg i mieście Iława. Miasto Elbląg, co nie jest zaskakujące, jest więc szczególnie silnym ośrodkiem edukacji zarówno w przypadku szkół zawodowych jak i ogólnokształcących. Warto jednocześnie podkreślić, że zdawalność egzaminów w szkołach zawodowych jest niższa niż w liceach.

Wykres 6. Zdawalność egzaminów maturalnych w latach 2013-2017



Źródło: opracowanie własne na podstawie GUS BDL

Poziom zasobów ludzkich w obszarze warunkuje w pewnym stopniu wysokość wynagrodzenia. Brak danych na poziomie gminy uniemożliwia przedstawienie pełnej sytuacji obszaru, jednak poglądowo warunki pracy można ocenić na szczeblu powiatowym. W żadnym powiecie wynagrodzenie nie przekracza średniej krajowej, a jedynie w powiecie miasta Elbląg wartość wynagrodzenia jest powyżej średniej wojewódzkiej. We wszystkich powiatach odnotowano jednak znaczącą zmianę in plus (Wykres 7).



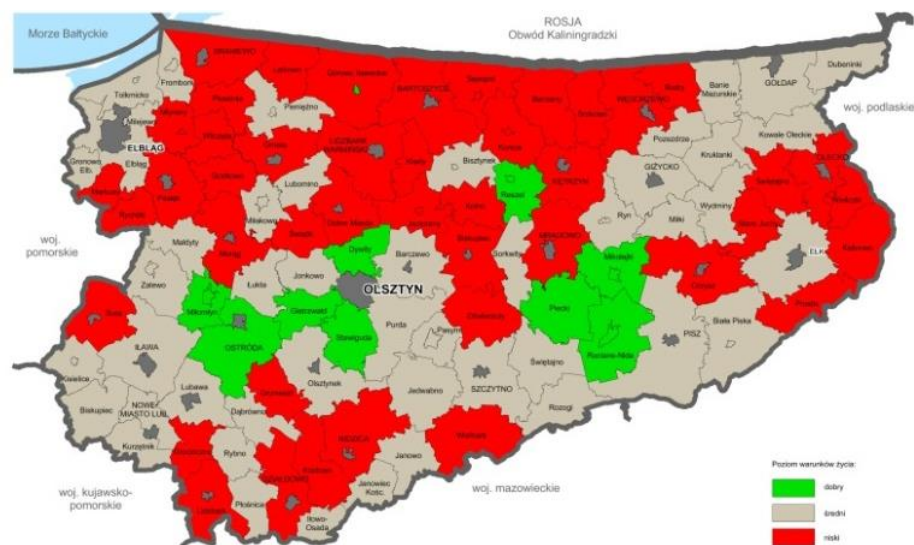
Wykres 7. Przeciętne miesięczne wynagrodzenie brutto w latach 2013-2018 – poziom powiatów

Źródło: opracowanie własne na podstawie GUS BDL

Istotnym czynnikiem determinującym poziom kapitału ludzkiego jest też jakość życia. Ocena syntetyczna jakości życia na obszarach wiejskich wskazuje, że najwyższy jej poziom występuje w Ostródzie i gminie Miłomłyn, a najniższy w gminie Morąg oraz w północnej części obszaru

w gminach Markusy, Rychliki i Pasłęk. W pozostałych gminach poziom jakości życia został oceniony jako średni (Mapa 2).

Mapa 2. Ocena poziomu warunków życia na obszarach wiejskich



Źródło: Warmińsko-Mazurskie Biuro Planowania Przestrzennego w Olsztynie

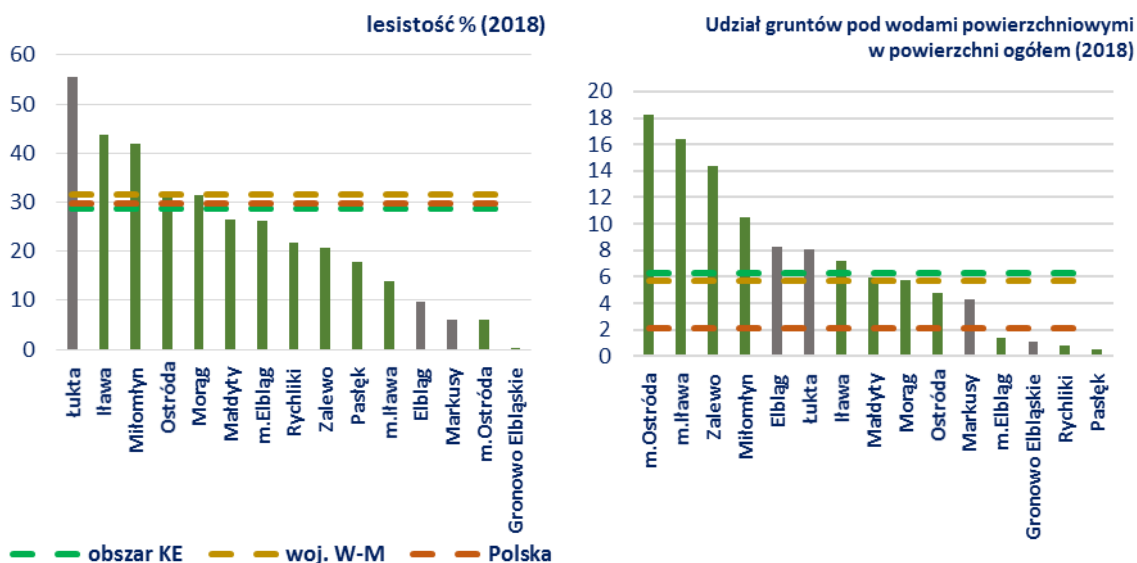
3.3. STAN I OCHRONA ŚRODOWISKA

Obszar Kanału ze względu na położenie w obszarze kilku jednostek mezoregionalnych charakteryzuje się dużym zróżnicowaniem krajobrazu (*Program rozwoju turystyki...*):

- **Pojezierze Iławskie** – wysoka jeziorność, duża lesistość, różnorodność rzeźby terenu
- **Wysoczyzna Elbląska** – zróżnicowana rzeźba terenu (górski charakter)
- **Żuławy Wiślane** – najniższej położony obszar kraju, w przeważającej części równinny
- **Równina Warmińska** – płaskie bezleśne obszary z dużym udziałem kanałów

Obszar Kanału Elbląskiego cechuje nieznacznie niższy niż średnio dla Polski i województwa poziom lesistości (Wykres 8). Największy udział lasów w powierzchni gmin znajduje się w gminie Łukta, Iława, Miłomłyn. Pod względem udziału gruntów pod wodami powierzchniowymi obszar uzyskuje wartości wyższe niż średnio dla kraju i województwa, co wynika z występowania w nim licznych jezior i cieków. Najwyższy udział wód występuje w miastach Ostróda i Iława, oraz gminach Zalewo, Miłomłyn, Elbląg, Łukta i Iława. Do gmin, które cechują się jednocześnie wysokim poziomem lesistości oraz dużym udziałem wód powierzchniowych zaliczają się Miłomłyn, Iława oraz Łukta.

Wykres 8. Lesistość oraz udział gruntów pod wodami powierzchniowymi w latach 2013-2018

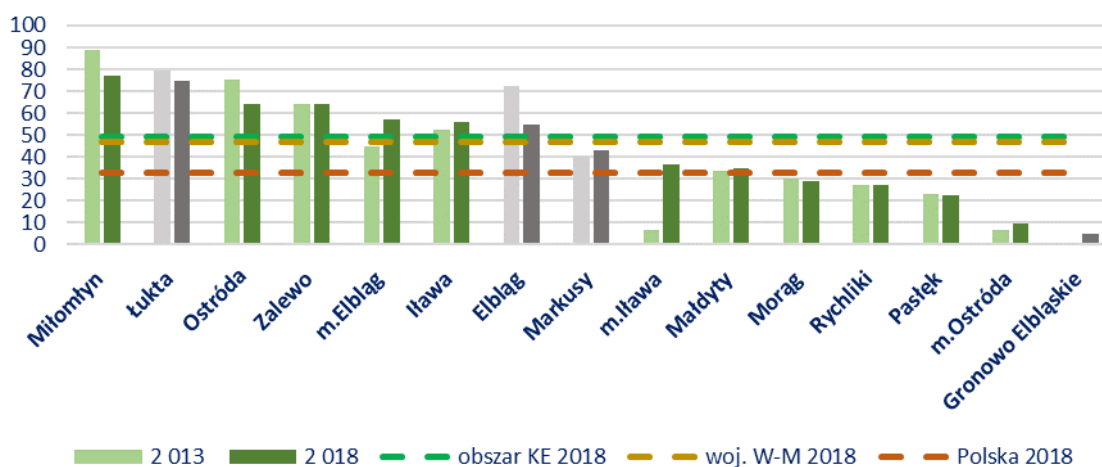


Źródło: opracowanie własne na podstawie GUS BDL

Walory przyrodnicze są najważniejszą atrakcją obszaru Kanału Elbląskiego (wraz z odpowiednio przygotowaną do ich wykorzystania unikalną infrastrukturą techniczną). Przy planowaniu dalszego rozwoju obszaru istotne jest więc właściwe wykorzystanie zasobów przyrodniczo-krajobrazowych w celach gospodarczych, jednocześnie utrzymując ich dobry stan.

Udział obszarów chronionych w powierzchni ogółem w obszarze Kanału jest większy niż średnio dla kraju i województwa (Wykres 9). Szczególnie duży udział powierzchni tych obszarów występuje w gminach Miłomłyn, Łukta, Ostróda, Zalewo, Łława, Elbląg oraz w mieście Elbląg (czyli w prawie połowie badanych jednostek). Najniższy udział powierzchni objętej prawną ochroną odnotowano w Gronowie Elbląskim oraz mieście Ostróda.

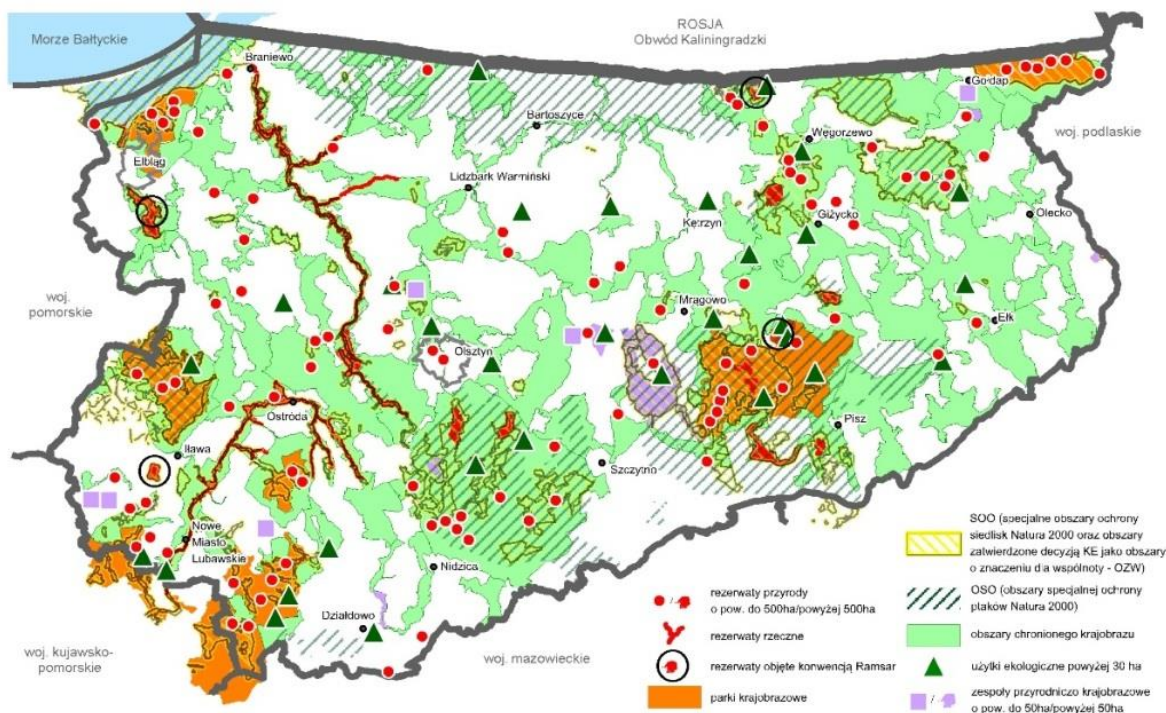
Wykres 9. Udział obszarów chronionych w powierzchni ogółem w latach 2013-2018



Źródło: opracowanie własne na podstawie GUS BDL

Pod względem powierzchni, w gminach Kanału Elbląskiego dominują obszary chronionego krajobrazu (Mapa 3). Z innych form ochrony przyrody na obszarze znajdują się także rezerваты przyrody, rezerваты rzeczne, 2 rezerваты Ramsar, a także trzy parki krajobrazowe – Wysoczyzny Elbląskiej, Wzgórz Dylewskich oraz Pojezierza Iławskiego.

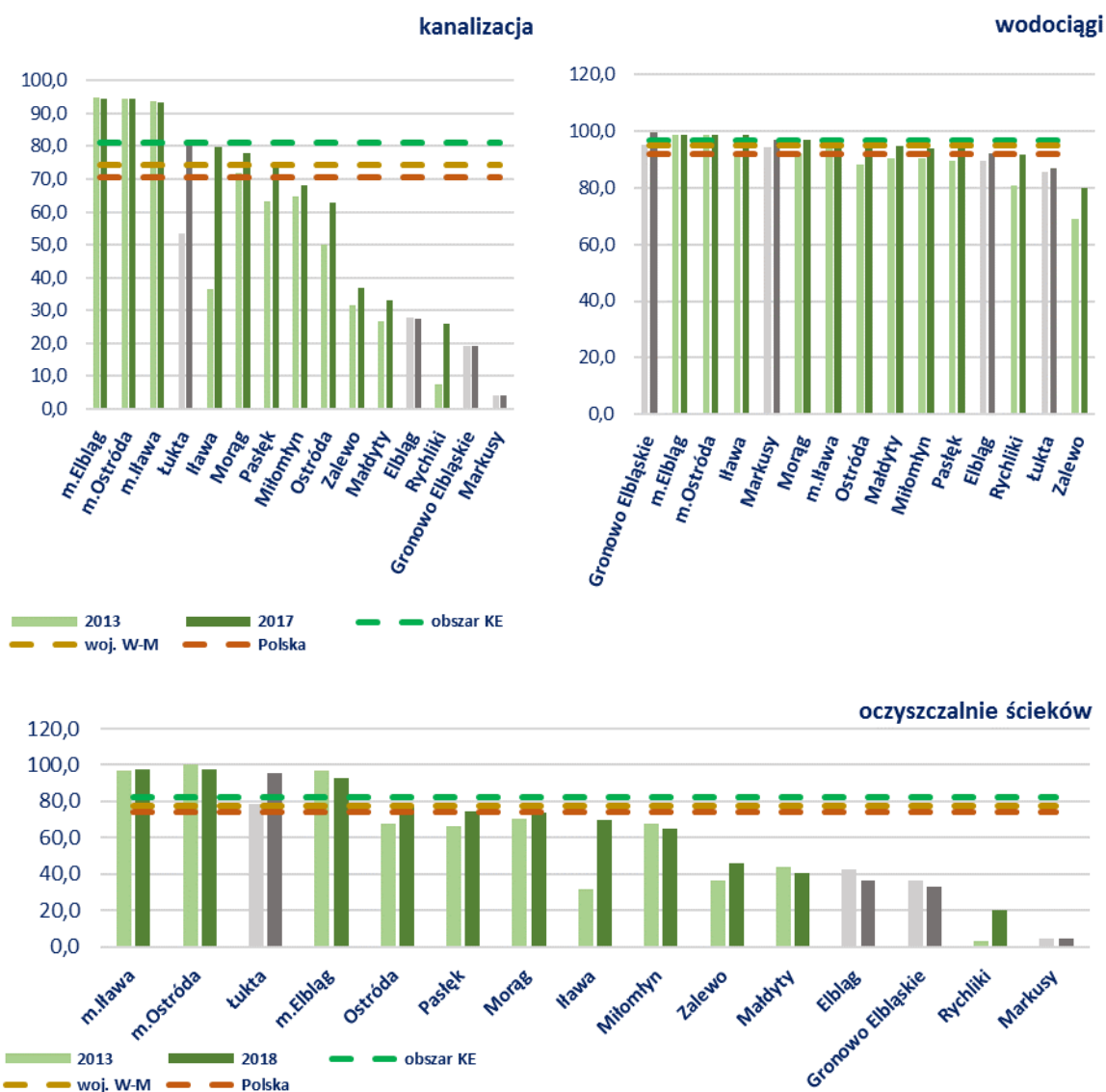
Mapa 3. Regionalny system obszarów chronionych



Źródło: Warmińsko-Mazurskie Biuro Planowania Przestrzennego w Olsztynie

Przejawem troski o środowisko, jest także odpowiednio rozbudowana infrastruktura komunalna. Ogółem dla całego obszaru Kanału Elbląskiego poziom korzystania z sieci wodno-kanalizacyjnej oraz oczyszczalni ścieków jest na wysokim poziomie względem średniej dla kraju i województwa (Wykres 10). Pomimo dynamicznego rozwoju infrastruktury technicznej w ostatnich latach, w znacznej części gmin, odsetek korzystających z niej jest ciągle bardzo niski. Najstąbiej w tym zakresie prezentują się gminy Markusy, Rychliki, Gronowo Elbląskie, Elbląg, Małdyty i Zalewo.

Wykres 10. Ludność korzystająca z infrastruktury sieciowej w latach 2013-2018 (%)



3.4. DOSTĘPNOŚĆ KOMUNIKACYJNA

Główne ciągi komunikacyjne w obszarze Kanału Elbląskiego tworzą:

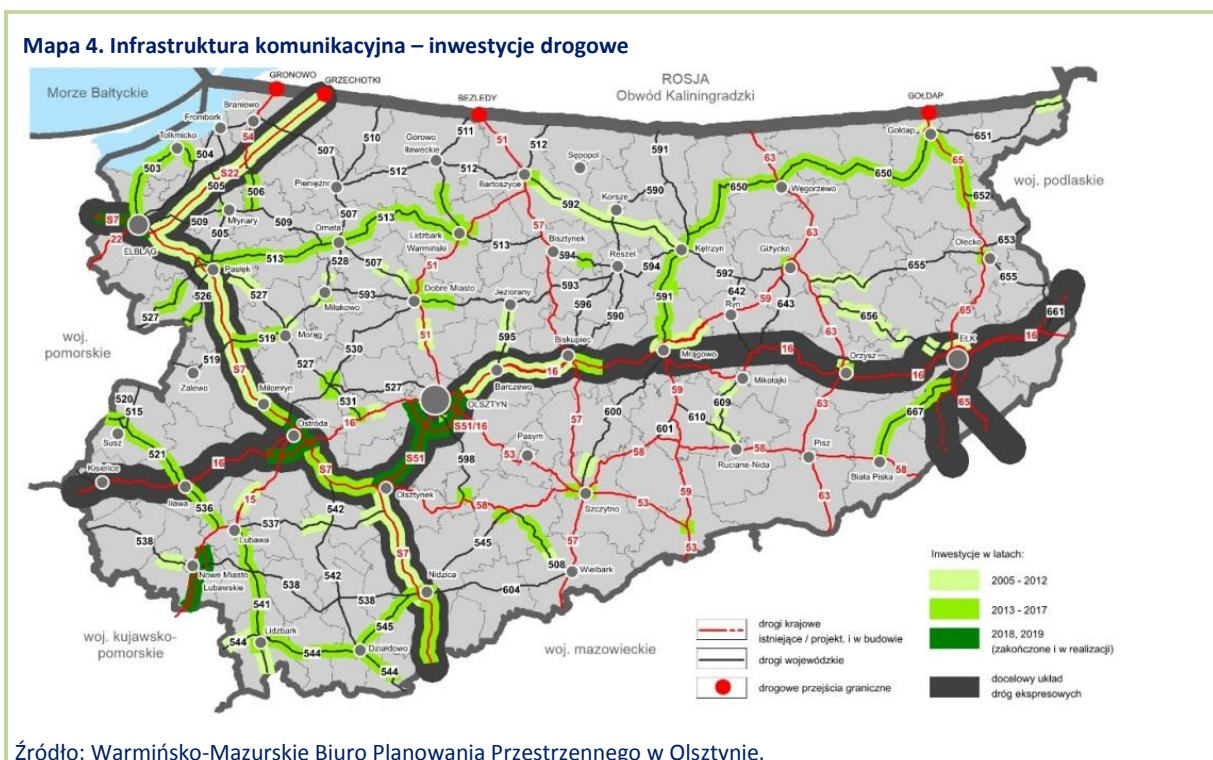
- Droga krajowa nr 7 – kierująca ruch z wybrzeża na południe kraju;
- Droga krajowa nr 15 – kierująca ruch z południa kraju do Ostródy;
- Droga krajowa nr 16 – przebiegająca na linii wschód-zachód;
- Droga krajowa nr 22 – łącząca Elbląg z obwodem kaliningradzkim.

System komunikacyjny wewnątrz obszaru zapewniają drogi wojewódzkie oraz powiatowe. Taki układ ciągów uznawany jest za właściwy pod względem obsługi ruchu turystycznego. Istotne są natomiast działania modernizacyjne i remonty dróg wojewódzkich, powiatowych i gminnych, które umożliwią

zwiększenie przepustowości dróg i zapewnią bezpieczeństwo na drogach (*Program rozwoju turystyki...*) (Mapa 4).

Do głównych linii kolejowych zaliczyć należy natomiast połączenia na trasach (*Program rozwoju turystyki...*):

- Gdańsk – Katowice – Żylina;
- Poznań – Iława – Skandawa;
- Olsztyn – Małdyty – Elbląg.



Dostępność komunikacyjna mierzona czasem dojazdu do Olsztyna jest w gminach Kanału Elbląskiego na dobrym poziomie (Tabela 1). Maksymalny czas dojazdu (niecałe 80 minut) odnotowano w mieście Elbląg, czyli w punkcie najbardziej oddalonym od stolicy województwa. Bardziej problematycznym zagadnieniem wydaje się system transportu zbiorowego. Czas dojazdu jest znacznie dłuższy niż w przypadku transportu indywidualnego. Takie rozbieżności w największym stopniu widoczne są w gminach Zalewo i Gronowo Elbląskie, gdzie czas dojazdu transportem wydłuża się nawet do 40-50 min.³ Pod względem liczby połączeń, najlepiej skomunikowane są miasta Elbląg, Iława, Ostróda oraz gminy Morąg, Iława i Ostróda, a najstąbiej gminy Miłomłyn i Gronowo Elbląskie. Gminy Markusy, Rychliki, Łukta nie posiadają bezpośrednich połączeń z Olsztyna, co też znacząco wydłuża czas i komfort podróży.

³ W tym przypadku przedstawiono gminy, które mają bezpośredni dojazd do Olsztyna. Ogółem najdłuższy czas notuje się w gminach, z których dojazd wymaga przesiadek (Markusy, Rychliki).

Tabela 1. Czas dojazdu i liczba połączeń do Olsztyna

GMINA	Czas dojazdu do Olsztyna - transport indywidualny [minuty]	Czas dojazdu do Olsztyna - transport zbiorowy (bus, kolej) [minuty]	Liczba połączeń do Olsztyna w ciągu jednego dnia - bus [liczba]	Liczba połączeń do Olsztyna w ciągu jednego dnia - kolej [liczba]
Elbląg (miasto)	76,2	107,9	5	8
Iława (miasto)	64,7	56,1	0	14
Ostróda (miasto)	40,6	51,1	14	10
Miłomłyn	42,0	42,0	1	0
Morąg	48,7	68,6	16	7
Pasłęk	61,6	85,5	3	6
Zalewo	58,7	106,0	3	0
Elbląg (wiejska)	71,7	107,9	5	8
Gronowo Elbląskie	81,7	119,0	0	1
Iława (wiejska)	60,4	56,1	0	14
Markusy*	81,4	299,0	7	0
Małdyty	53,0	73,8	5	6
Ostróda (wiejska)	38,9	51,1	14	10
Rychliki*	71,6	213,0	3	0
Łukta	32,3	52,0	16	0

*Markusy, Rychliki – połączenia z przesiadkami

Źródło: Opracowanie własne na podstawie map Google i e-podróżnik

Dostępność komunikacyjna wewnątrz obszaru, mierzona czasem dojazdu do miasta powiatowego, zarówno transportem zbiorowym, jak i indywidualnym w większości gmin jest na dobrym poziomie. Pod względem transportu zbiorowego szczególnie długi czas dojazdu odnotowano w gminie Zalewo oraz Morąg. W pozostałych gminach czas dojazdu do siedziby powiatu zamyka się w 30 min. W większości gmin czas dojazdu transportem zbiorowym jest nieznacznie dłuższy od czasu dojazdu transportem indywidualnym. Wyjątek stanowią gminy Rychliki, Łukta (ze względu na brak bezpośrednich połączeń) oraz w mniejszym stopniu Morąg. Pod względem liczby połączeń najlepiej skomunikowane są gminy Pasłęk, Miłomłyn, i Gronowo Elbląskie, a naj słabiej gmina Rychliki (Tabela 2).

Tabela 2. Czas dojazdu i liczba połączeń do miasta powiatowego⁴

GMINA	Czas dojazdu do miasta powiatowego - transport indywidualny [minuty]	Czas dojazdu do miasta powiatowego - transport zbiorowy (bus, kolej) [minuty]	Liczba połączeń do miasta powiatowego w ciągu jednego dnia - bus [liczba]	Liczba połączeń do miasta powiatowego w ciągu jednego dnia - kolej [liczba]
Elbląg (miasto)	0	0	siedziba	nie dotyczy
Iława (miasto)	0	0	siedziba	nie dotyczy
Ostróda (miasto)	0	0	siedziba	nie dotyczy
Miłomłyn	15,4	13,6	19	0
Morąg	32,7	48,5	11	0
Pasłęk	21,8	29,3	34	6
Zalewo	39,3	48,0	3	0
Elbląg (wiejska)	12,1	nie dotyczy	nie dotyczy	nie dotyczy
Gronowo Elbląskie	16,6	12,3	3	13
Iława (wiejska)	10,1	nie dotyczy	nie dotyczy	nie dotyczy
Markusy	21,0	25,0	6	0
Małdyty	26,8	37,3	4	0

⁴ Czas dojazdu do siedziby powiatu, do której przynależy dana gmina

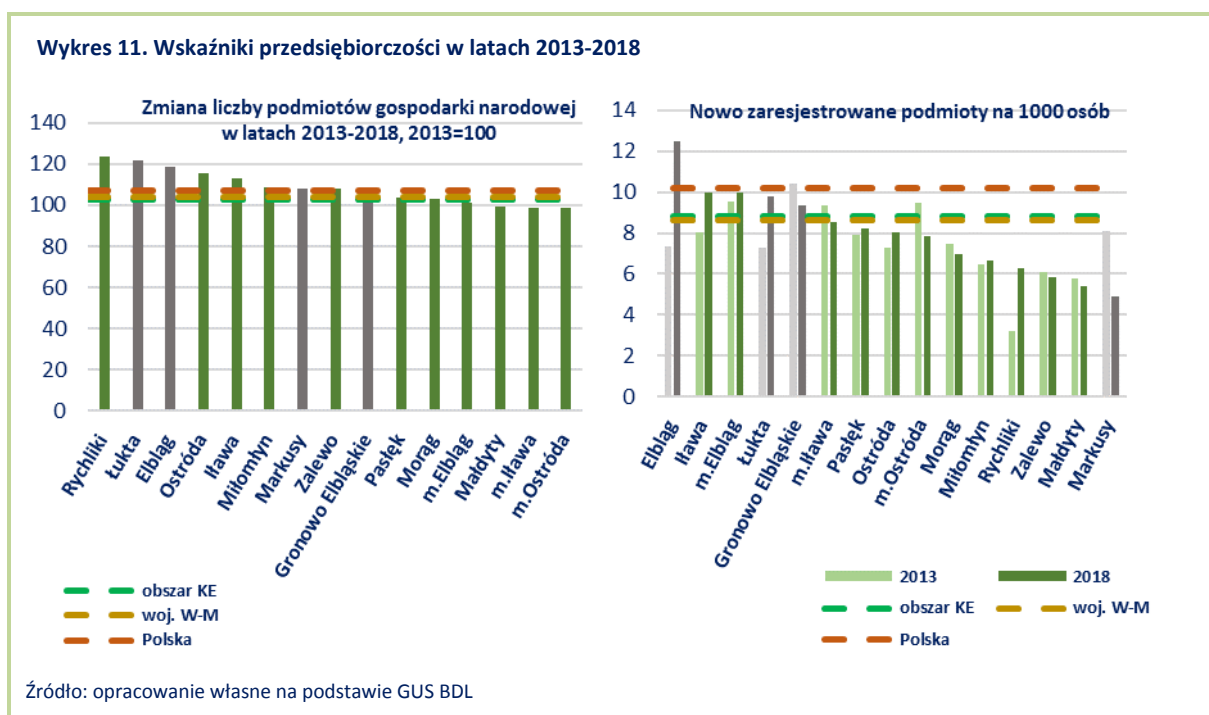
Ostróda (wiejska)	17	nie dotyczy	nie dotyczy	nie dotyczy
Rychliki	26,6	69,0	1	0
Łukta*	24,1	114,6	15	0

*Łukta – połączenia z przesiadkami

Źródło: Opracowanie własne na podstawie map Google i e-podróżnik.pl

3.5. GOSPODARKA

Poziom przedsiębiorczości obszaru Kanału mierzony zmianą liczby podmiotów gospodarczych oraz liczbą nowo zarejestrowanych podmiotów jest zbliżony do średniej województwa i jest niższy od średniej krajowej (Wykres 11). Największą zmianę liczby podmiotów (powyżej średniej krajowej) odnotowano w gminach wiejskich (Rychliki, Łukta, Elbląg, Ostróda, Iława), a najniższą w miastach Ostróda, Iława, Elbląg oraz w gminie Małdyty. Wskaźnik nowo zarejestrowanych podmiotów osiągnął najwyższą wartość w gminie Elbląg (powyżej średniej krajowej), a kolejno w gminie Iława, mieście Elbląg i gminie Łukta. Gminy te osiągnęły wskaźnik powyżej średniej wojewódzkiej oraz wykazywały pozytywną zmianę w ostatnich latach. Najniższe wartości osiągnęły gminy Markusy, Małdyty, Zalewo, w których jednocześnie widoczna jest zmiana in minus wskaźnika.



Obszar Kanału Elbląskiego tworzą gminy zakwalifikowane do grupy atrakcyjnych turystycznie (Mapa 5). Charakteryzuje je różnorodny potencjał związany z różnymi typami atrakcji. Zazwyczaj są to atrakcje turystyczne wynikające zarówno z wysokiego potencjału kulturowego i architektonicznego, jak i bogatych walorów przyrodniczych, występujących zarówno na terenach wiejskich, jak i miejskich (Tabela 3).

Tabela 3. Atrakcje turystyczne na terenie gmin tworzących Obszar Kanału Elbląskiego

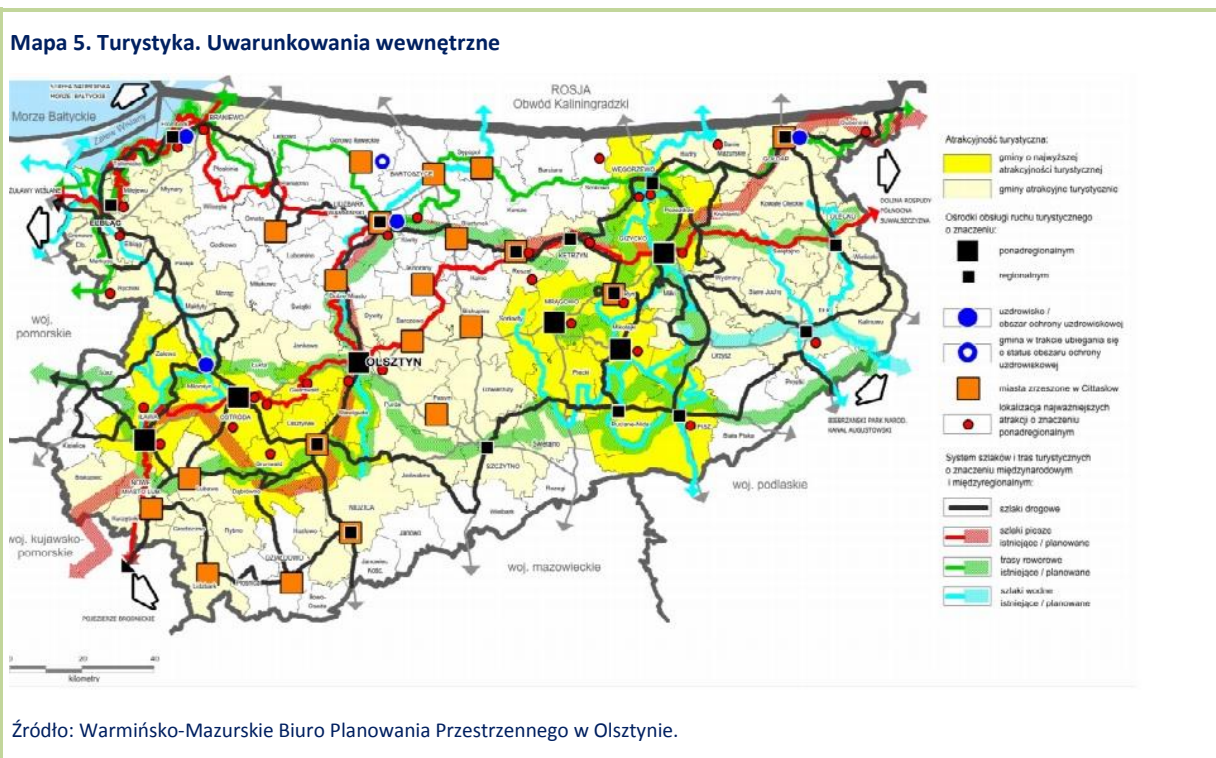
Lokalizacja (gmina)	Przykłady atrakcji turystycznych*	Typy atrakcji**
Morąg	Miejski Szlak Turystyczny (trasa zabytków miejskich), pływalnia „Morąska Perła”, jezioro Narie	1,2,3
Pastęk	zabytki XIII wieczne, dworki pruskie, kompleks z urządzeniami dla dzieci, pole golfowe, Stare Miasto, park ekologiczny	1,2,3
Zalewo	walory turystyczne i przyrodnicze, kościoły, pałace, baszta, ekologiczna mini przystań nad jeziorem Ewingi w Zalewie	1,2
miasto Elbląg	zespół zabytkowy Starego Miasta w Elblągu, walory przyrodnicze parku krajobrazowego Wysoczyzny Elbląskiej wraz z miejskim parkiem leśnym „Bażantarnia”, cykliczne imprezy kulturalne, Dni Elbląga i Święto Chleba	1,2,3
Elbląg (gm.)	najniższy położony punkt w Polsce w Raczkach Elbląskich, domy podcieniowe w Pilonie, Myślicinie, Kościół par. p.w. Podwyższenia Krzyża, poł. XIV w Przemarku, Żuławy Wiślane ze stacjami pomp i systemem odwadniającym, Mennonici – cmentarz w Tropach Elbląskich	1,2
Ława (gm.)	jezioro Jeziorak, rezerваты przyrody w tym: Jezioro Jasne i Jez. Karaś, ruiny zamku krzyżackiego w Szymbarku, markowe imprezy o randze międzynarodowej (Festiwal w Siemianach)	1,2,3
Gronowo Elbląskie	położenie w depresji, obiekty sakralne/ Fiszewo, Jegłownik, Rozgart, cmentarze menonickie, historyczny układ ruralistyczny wsi Rozgart, pompa parowa w Różanach	1,2,3
Małyty	21 km szlaku Kanału Elbląskiego, 2 rezerваты, obiekty zabytkowe sakralne i świeckie	1,2
miasto Ława	Jeziorak, obiekty sakralne, trasy i ścieżki rowerowe, Wielka Żuława, zabudowa gotycka	1,2,3
miasto Ostróda	Kanał Elbląski, nabrzeże Jeziora Drwęckiego, markowe imprezy o randze międzynarodowej (Ostróda Reggae Festiwal, Międzynarodowe Lato z Folklorem)	1,2,3
Ostróda (gm.)	Kanał Elbląski, Most kolejowy w Glaznotach, Zabytkowy Park w Durągu	1, 2
Miłomłyn	plaża oraz trasa leczenia spacerowego nad Jeziorem Ilińskim w Miłomłynie, leśny Park Uzdrawiskowy w Miłomłynie, nasyp Kanału Elbląskiego w poprzek Jeziora Karnickiego	1,2,3

* - wskazane przez respondentów

** - uzupełnione dla atrakcji wskazanych przez respondentów: 1) związane ze środowiskiem przyrodniczym; 2) architektoniczne, kulturowe; 3) inne (np. wydarzenia)

Źródło: opracowanie własne na podstawie wyników przeprowadzonych ankiet

Pomimo różnorodnej oferty turystycznej w poszczególnych gminach, z punktu widzenia całego obszaru Kanał Elbląskiego można jednak mówić o pewnej wspólnej specyfice. Wynika ona przede wszystkim z wysokiego potencjału naturalnego (szereg cieków i zbiorników wodnych) stwarzającego możliwość budowy żeglownej drogi wodnej, jaką stanowi **Kanał Elbląski** (Mapa 6). Kanał powstał w XIX wieku w odpowiedzi na rozwój gospodarczy tej części kraju (*Program Rozwoju Turystyki...*), a dziś stanowi jeden z podstawowych walorów turystycznych Warmii i Mazur. Niewątpliwą atrakcją obszaru jest także jego położenie we **Wzgórzach Dylewskich**.



Jednym z najbardziej znanych akwenów badanego obszaru (i jednocześnie częścią Kanału) jest najdłuższe i szóste co do powierzchni jezioro w Polsce – **Jeziork** (m. Iława), ze zlokalizowaną na nim największą śródlądową wyspą – Wielką Żuławą.⁵ Obszar Kanału Elbląskiego tworzą także m.in. jezioro Bartążek (gm. Morąg), jezioro Dauby (gm. Zalewo) czy jezioro Drwęckie (m. Ostróda). Obok żeglugi szlakami Kanału, ciekami wodnymi umożliwiają także rozwój **turystyki kajakowej**⁶.

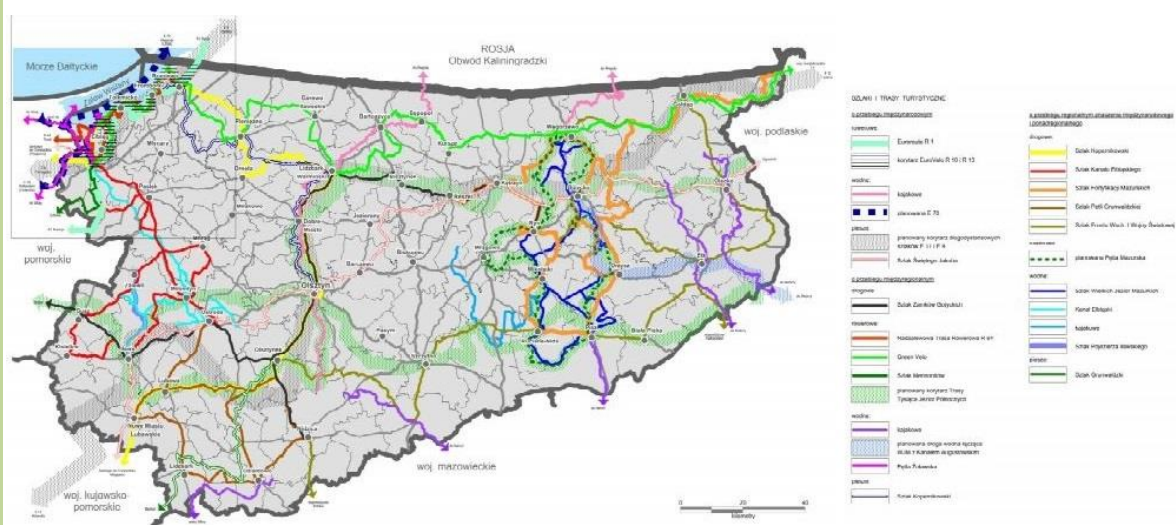
Obszar gmin Kanału daje również możliwość uprawiania **turystyki pieszej i rowerowej** (Mapa 6) na licznych szlakach o charakterze lokalnym, regionalnym czy międzynarodowym (*Lokalna Strategia Rozwoju Obszarów Wiejskich Kanału Elbląskiego*). Trasy te przebiegają zarówno przez obszary miast (np. Droga Tysiąca Jezior Południowych), jak i obszary wiejskie (np. Wschodni Szlak Rowerowy Green Velo).

W przypadku miast Kanału można mówić także o potencjale na rozwój tzw. „**turystyki eventowej**”, bowiem odbywają się tam ważne kulturalne i muzyczne wydarzenia – także o charakterze międzynarodowym – w tym m.in. Międzynarodowy Festiwal Jazzu Tradycyjnego Old Jazz Meeting w Iławie czy Ostróda Reggae Festival (*Program Rozwoju Turystyki...*). Do innych interesujących wydarzeń zaliczyć należy m.in. kulinarne imprezy o randze regionalnej (np. święto chleba w Elblągu, święto gęsi i indyka w Iławie, święto kartofla w Ostródzie) czy sportowe, takie jak: Baltci Cup w Elblągu, Triathlon w Elblągu, regaty na Jeziorku czy mistrzostwa piłki plażowej w Starych Jabłonkach.

⁵ <https://www.it-ilawa.pl/jeziorko-jeziork.html>

⁶ <https://kanal-elblaski.pl/region/kanal-elblaski.html>

Mapa 6. Turystyka – szlaki i trasy turystyczne



Źródło: Warmińsko-Mazurskie Biuro Planowania Przestrzennego w Olsztynie.

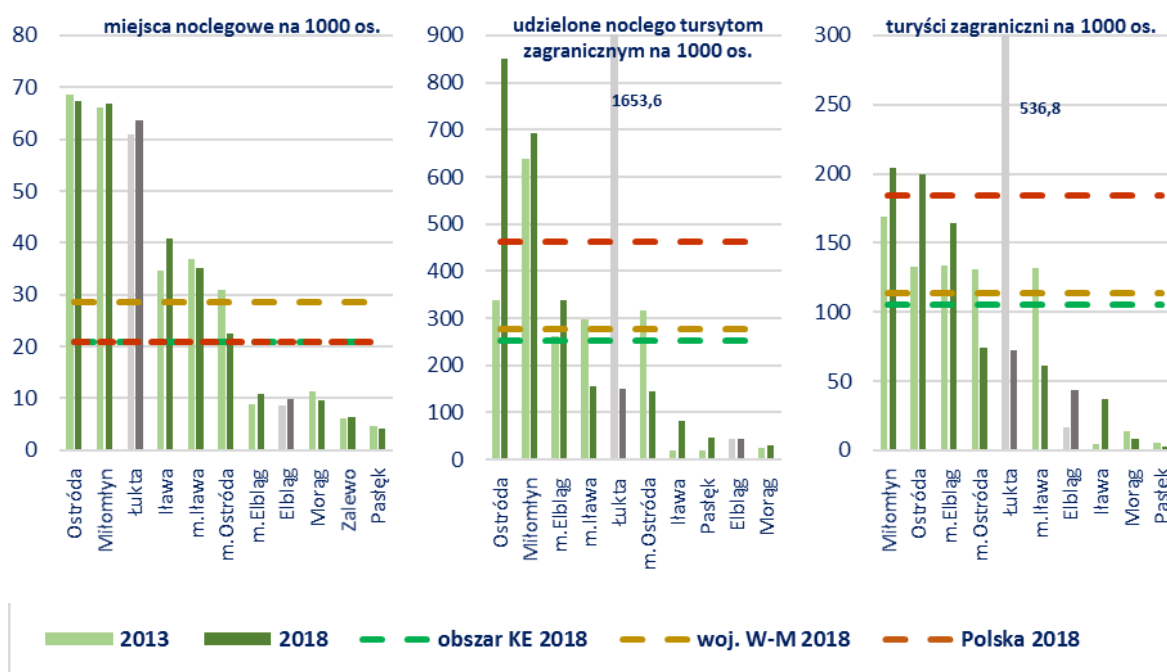
Potencjał obszaru (wynikający z jego walorów przyrodniczych i kulturowych) do rozwoju różnych form turystyki w zróżnicowanym stopniu przekłada się na wskaźniki ilościowe osiągane przez poszczególne gminy (Wykres 12)⁷. Choć wskazują one, że część gmin rozwija turystykę na ponadprzeciętnym poziomie, to obszar Kanału ogółem osiąga wskaźniki poniżej średniej krajowej i wojewódzkiej. Pod względem liczby miejsc noclegowych najwyższy poziom osiągają gminy z powiatu ostródzkiego – Ostróda, Miłomłyn i Łukta, a kolejno miasto i gmina Ława. Wskaźniki dotyczące turystów zagranicznych (udzielone noclegi oraz liczba na 1000 osób) są najwyższe dla gmin Miłomłyn, Ostróda oraz dla miasta Elbląg. Dla wszystkich trzech wskaźników najniższe wartości odnotowano w gminach Pastęk, Elbląg, Morąg i Zalewo.

Dynamika zmian wskaźników w gminach jest bardzo zróżnicowana. Wśród gmin obszaru najbardziej zauważalne są zmiany w gminie Łukta (znaczący spadek liczby turystów zagranicznych).

Obszar Kanału cieszy się zainteresowaniem turystów z wielu stron świata jednak zdecydowanie największy ich udział stanowią Niemcy, a kolejno Rosjanie.

⁷ Wskaźniki GUS dotyczące turystyki należy traktować poglądowo ze względu na fakt, że nie zawierają one pełnej informacji o całej bazie noclegowej (pomijane są m.in. obiekty, w których liczba miejsc noclegowych jest poniżej 10). Ponadto w przypadku odmowy wypełnienia formularza badawczego o bazie noclegowej (przez poszczególne podmioty), stosowana jest imputacja danych – wstawianie sztucznej wartości.

Wykres 12. Wskaźniki rozwoju turystyki w wybranych gminach obszaru KE latach 2013-2018*

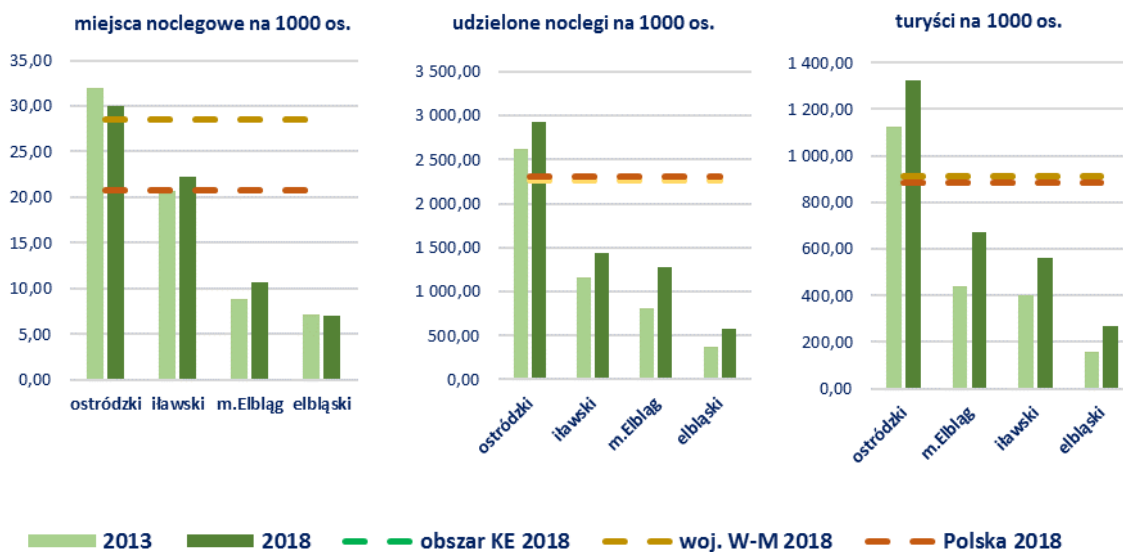


*dane BDL GUS nie są dostępne dla wszystkich gmin. Wskaźniki dla całego obszaru KE wyliczane były na podstawie danych dostępnych (wybranych gmin).

Źródło: opracowanie własne na podstawie GUS BDL

Ze względu na ograniczony dostęp do danych dotyczących danych o udzielonych noclegach i turystach ogółem (nie tylko zagranicznych) poniżej znajduje się zestawienie wskaźników na poziomie powiatów (Wykres 13). Powiat ostródzki jako jedyny osiąga wartości wyższe od średniej dla kraju i województwa, co w nawiązaniu do powyższej analizy można powiązać z silnie rozwiniętą turystyką z w gminie Ostróda i Miłomłyn. Drugi w kolejności jest powiat iławski, a następnie miasto Elbląg i powiat elbląski.

Wykres 13. Wskaźniki rozwoju turystyki w powiatach obszaru KE latach 2013-2018



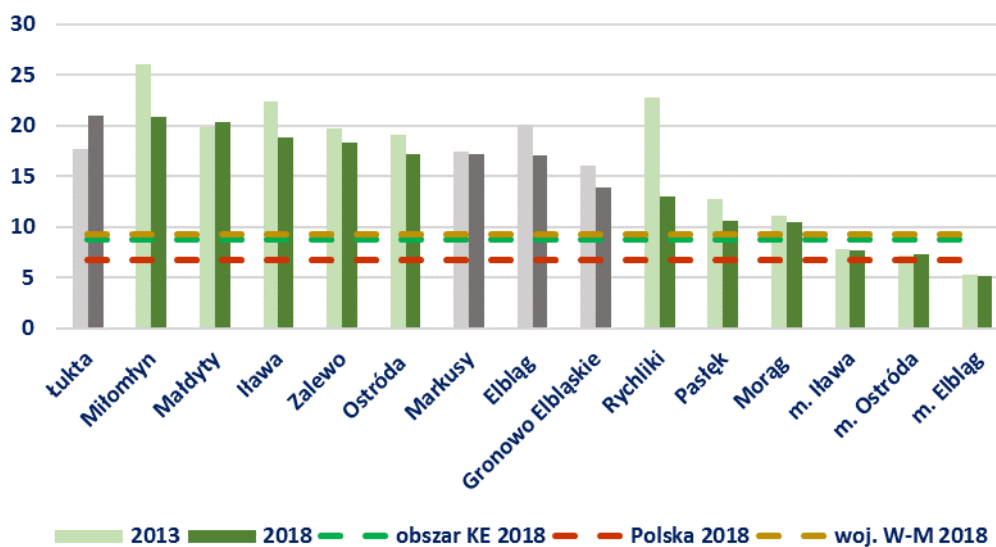
Źródło: opracowanie własne na podstawie GUS BDL

Regionalne inteligentne specjalizacje województwa warmińsko mazurskiego są przejawem wzmocnienia konkurencyjności regionu w oparciu o najsilniej rozwijające się branże. Istotnym założeniem jest tworzenie przewag przedsiębiorstw wpisujących się w IS przy wykorzystaniu relacji firm z sektorem nauki i B+R. W regionie wyznaczono 3 regionalne inteligentne specjalizacje – Ekonomia wody (bazuje na zasobach wód powierzchniowych), Drewno i meblarstwo (wynikająca z posiadanych zasobów leśnych), Żywność wysokiej jakości (oparta na regionalnej produkcji rolnej).

Największy udział podmiotów zaliczanych do IS⁸ w liczbie podmiotów ogółem odnotowano w gminach Łukta, Małyty oraz Miłomłyn (Wykres 14). Jedynie w 3 gminach obszaru udział ten był niższy niż przeciętnie w województwie (miasta Elbląg, Ostróda i Iława). Ogółem w obszarze Kanału udział podmiotów zaliczanych do IS jest nieznacznie niższy niż średnio w województwie.

⁸ Przy analizie inteligentnych specjalizacji wzięto pod uwagę: dla specjalizacji Drewno i meblarstwo – sekcję A dział 2, sekcję C dział 16, sekcję C dział 31; dla specjalizacji Żywność wysokiej jakości – sekcję A dział 1, sekcję A dział 3, sekcję C dział 10, sekcję C dział 11, sekcję M dział 75; dla specjalizacji Ekonomia wody – sekcję C dział 30, sekcję C dział 33, sekcję E dział 36, sekcję E dział 38, sekcję E dział 39, sekcję H dział 50, sekcję I dział 55, sekcję N dział 79. Analizując powyższe dane należy mieć na uwadze, iż dane dostępne na poziomie działów sekcji PKD stanowią jedynie przybliżenie poszczególnych branż zaliczanych do IS (np. sekcja C dział 30 obejmuje grupę szerszą niż wyłącznie podmioty zaliczane do specjalizacji Ekonomia wody).

Wykres 14. Udział podmiotów zaliczanych do IS w liczbie podmiotów ogółem (%)



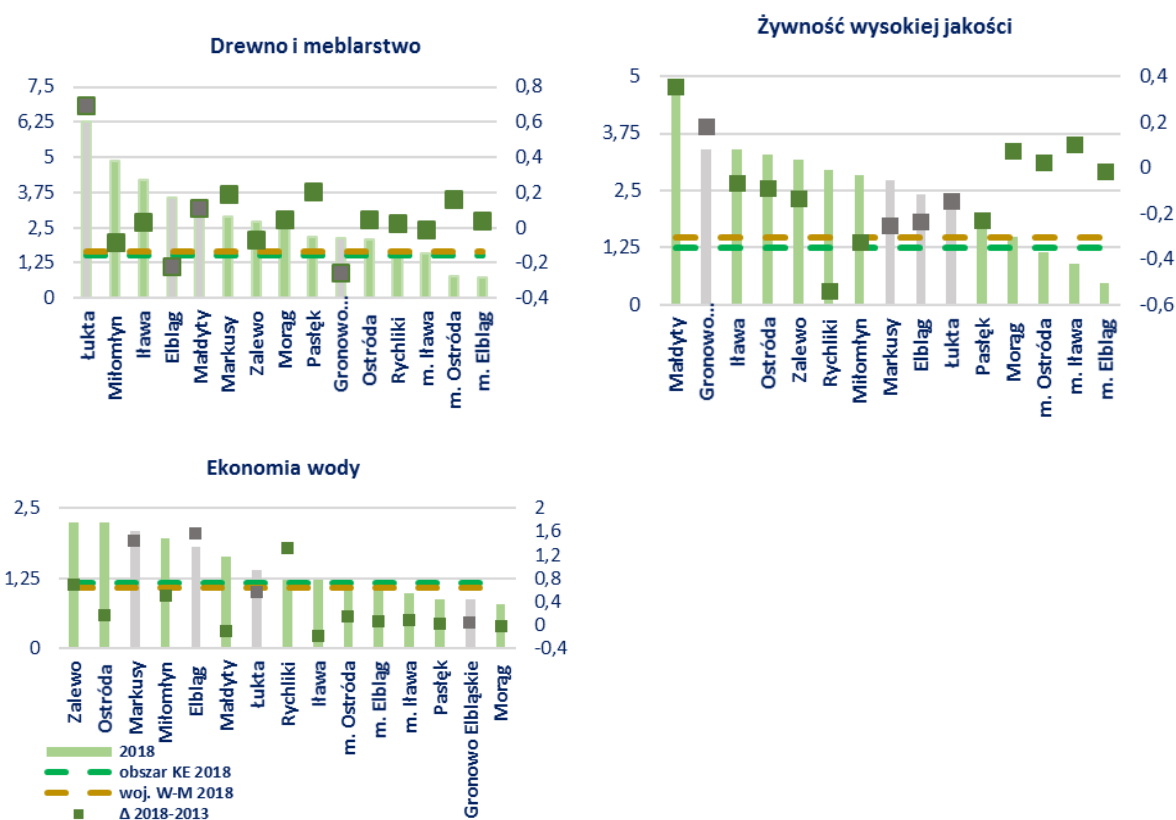
Źródło: opracowanie własne na podstawie GUS BDL

Analiza ilorazu lokalizacji (LQ) dla poszczególnych specjalizacji wskazuje na następujące fakty (Wykres 15)⁹:

- **Specjalizacja Drewno i meblarstwo** – najwyższy wskaźnik LQ osiągnęła gmina Łukta, a kolejno za nią gmina Miłomłyn i Iława. Jedynie w miastach Elbląg i Ostróda LQ wynosiło poniżej 1,25. We wszystkich gminach poza Gronowem Elbląskim i Elblągiem odnotowano zmianę in plus współczynnika. Ogółem obszar Kanału osiąga wskaźnik LQ powyżej 1,25, ale nieznacznie niższy od wartości dla całego województwa.
- **Specjalizacja Żywność wysokiej jakości** – najwyższy wskaźnik LQ osiągnęła gmina Małdyty, a kolejno gmina Gronowo Elbląskie, Iława, Ostróda, Zalewo. Jedynie w miastach Elbląg i Iława LQ wynosiło poniżej 1,25. We wszystkich gminach poza Rychlikami i Miłomłynem odnotowano zmianę in plus współczynnika. Ogółem obszar Kanału osiąga wskaźnik LQ nieznacznie poniżej 1,25 i jest on niższy od wartości dla całego województwa.
- **Specjalizacja Ekonomia Wody** – najwyższy wskaźnik LQ osiągnęła gmina Zalewo, a kolejno gmina Ostróda, Markusy, Miłomłyn. LQ wynosiło powyżej 1,25 w zaledwie 7 gminach. We wszystkich gminach poza gminami Morąg, Małdyty, Iława odnotowano zmianę in plus współczynnika. Choć w tej specjalizacji zidentyfikowano najmniej gmin, w których koncentracja podmiotów jest wysoka i ogółem obszar Kanału osiąga wskaźnik LQ poniżej 1,25, to osiągnął on wartość współczynnika wyższą od wartości dla całego województwa.

⁹ LQ – wskaźnik koncentracji działalności gospodarczej. Wartość LQ>1,25 świadczy o lokalnej specjalizacji miast w danym sektorze.

Wykres 15. Iloraz lokalizacji podmiotów gospodarczych (lewa oś) dla inteligentnych specjalizacji Warmii i Mazur oraz jego zmiana (prawa oś) w latach 2013-2018



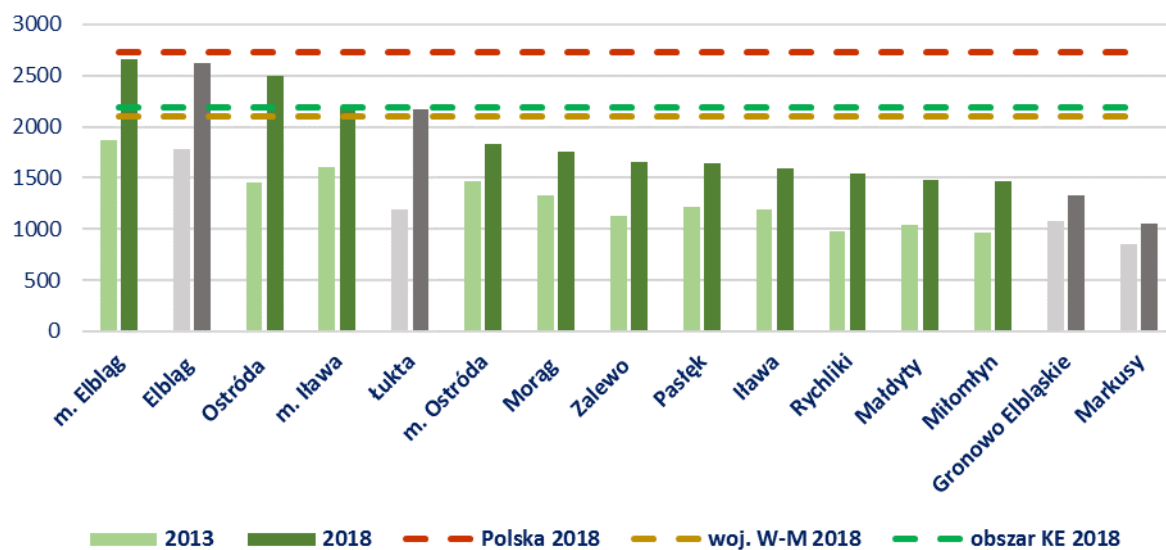
Źródło: opracowanie własne na podstawie GUS BDL

3.6. FINANSE SAMORZĄDÓW LOKALNYCH

Poziom dochodów własnych samorządów (w przeliczeniu na jednego mieszkańca) jest zróżnicowany wewnątrz gmin Kanału Elbląskiego (Wykres 16). Wszystkie jednostki w 2018 roku osiągnęły poziom dochodów niższy niż średnio w Polsce, ale pięć z nich (m. Elbląg, Elbląg, Ostróda, m. Ława oraz Łukta) wyróżniało się wyższym poziomem wskaźnika niż przeciętnie w województwie¹⁰. O ile za pozytywne zjawisko uznać należy wzrost dochodów własnych per capita we wszystkich gminach tworzących obszar, to silne wewnętrzne zróżnicowanie (nie tylko pomiędzy gminami miejskimi a wiejskimi) należy uznać za zjawisko stale niepokojące.

¹⁰ Analizując wskaźniki dotyczące finansów należy pamiętać, że w przypadku wartości ogólnych dla kraju i województwa, są one zawyżone ze względu na zsumowane budżety gminne i powiatowe miast na prawach powiatu. Spośród gmin Kanału Elbląskiego takim przypadkiem jest Elbląg.

Wykres 16. Dochody własne per capita (zł)



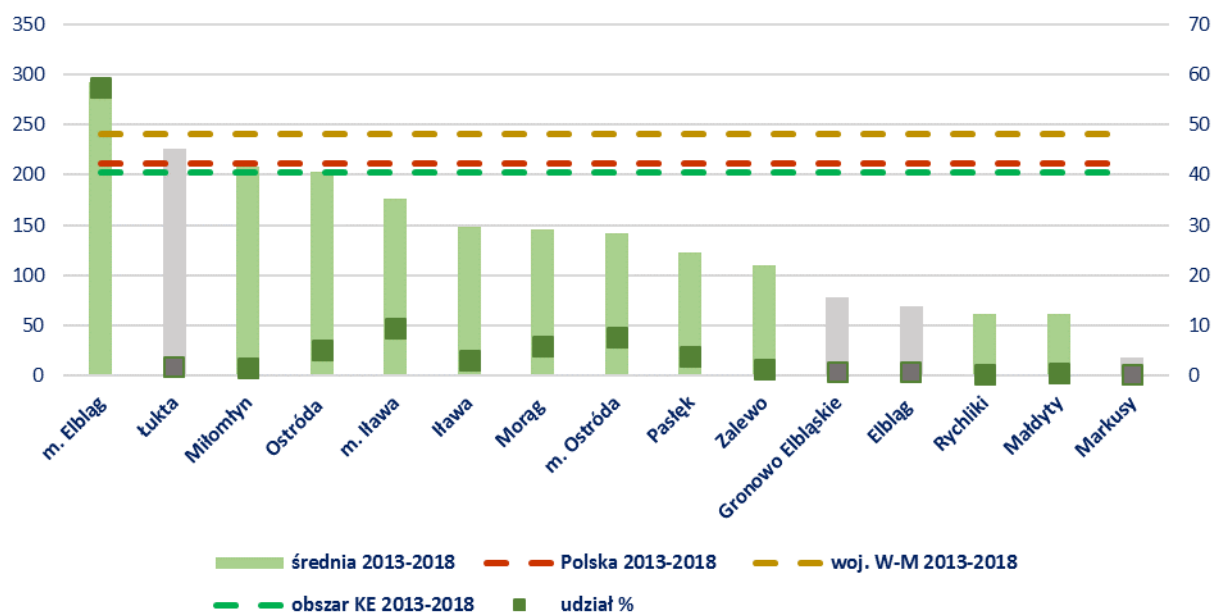
Źródło: opracowanie własne na podstawie GUS BDL

Gminy należące do Kanału Elbląskiego charakteryzują się niewielką absorpcją środków unijnych. Najwyższym poziomem średnich całkowitych dotacji z UE¹¹ w latach 2013-2018 charakteryzował się Elbląg, osiągając wartości wyższe od przeciętnych w województwie i w kraju. Miasto Elbląg jednocześnie uzyskało wyraźnie najwyższy odsetek dotacji dedykowanych gminom Kanału (Wykres 17).

Cały obszar Kanału Elbląskiego wypadł słabiej na tle jednostek referencyjnych, co wynika z dużego zróżnicowania poziomu uzyskiwanych dotacji przez poszczególne gminy.

¹¹ Do wartości dotacji wliczone zostały środki z UE i budżetu krajowego na finansowanie projektów i programów oraz płatności w zakresie budżetu środków europejskich.

Wykres 17. Średnia wartość całkowitych dotacji z UE (w zł per capita) w latach 2013-2018 (lewa oś) oraz udział poszczególnych gmin (%) w dotacjach gmin WJM w latach 2013-2018 (prawa oś)



Źródło: opracowanie własne na podstawie GUS BDL

4. ANALIZA SWOT

Analiza SWOT stanowi syntezę najważniejszych cech obszaru Kanału Elbląskiego (mocne i słabe strony) oraz oddziałujących na niego czynników zewnętrznych (szanse i zagrożenia). Najważniejsze pozytywne i negatywne czynniki przedstawione zostały w układzie tradycyjnym (Tabela 4, Tabela 5). Analiza SWOT została przygotowana w oparciu o diagnozę strategiczną, wyniki ankiet oraz ogólne tendencje i zjawiska zachodzące w otoczeniu obszaru Kanału Elbląskiego.

Tabela 4. Analiza SWOT – mocne i słabe strony

Mocne strony	Słabe strony
<ul style="list-style-type: none"> ✓ wysoki odsetek osób w wieku produkcyjnym; ✓ potencjał południowej części obszaru i Elbląga w zakresie aktywności zawodowej; ✓ relatywnie wysoka na tle województwa zdawalność egzaminów maturalnych; ✓ potencjał głównie południowej części obszaru KE w zakresie uczestnictwa w kulturze i sporcie; ✓ potencjał części obszaru w zakresie aktywności organizacji pozarządowych; ✓ relatywnie dobra dostępność komunikacyjna (drogi krajowe i wojewódzkie, linie kolejowe o charakterze ponadregionalnym i międzynarodowym); ✓ inwestycje w infrastrukturę kulturalną i społeczną; ✓ potencjał wodno-rekreacyjny; ✓ Zalew Wiślaný – potencjał do uprawiania sportów wodnych; ✓ Kanał Elbląski jako wyróżnik i marka obszaru; ✓ wydarzenia kulturalne o charakterze ponadregionalnym i międzynarodowym; ✓ walory architektoniczne i kulturowe; ✓ możliwość rozwoju różnych specyficznych form wypoczynku (np. turystyka uzdrowiskowa – Miłomłyn; Elbląg – turystyka lotnicza); ✓ potencjał do rozwoju inteligentnych specjalizacji (szczególnie silne podmioty turystyczne); ✓ szczególnie silny potencjał rozwojowy w Elblągu – w tym IOB, instytucje rynku pracy, NGO, inkubatory przedsiębiorczości; ✓ wysokiej jakości środowisko przyrodnicze, walory objęte ochroną prawną; ✓ potencjał do wykorzystania nowoczesnych technologii (OZE, innowacje ekologiczne); ✓ wysoki poziom wyposażenia obszaru w sieć wodno-kanalizacyjną; 	<ul style="list-style-type: none"> ✓ depopulacja obszaru, w tym głównego ośrodka miejskiego – Elbląga oraz szybko postępujący proces starzenia się społeczeństwa; ✓ wysoki poziom bezrobocia w części obszaru; ✓ potencjał ludności, w tym wykształcenie, niedostosowany do wymogów rynku pracy i specjalizacji obszaru; ✓ niska świadomość społeczna, niedostateczny poziom współpracy, brak lokalnej identyfikacji z obszarem; ✓ generalnie przeciętny poziom jakości życia na obszarach wiejskich; ✓ zróżnicowany poziom rozwoju komunikacji zbiorowej; ✓ braki w gminnej infrastrukturze komunikacyjnej; ✓ mało miejsc służących integracji społecznej; ✓ braki w infrastrukturze skierowanej do seniorów i niepełnosprawnych; ✓ sezonowość ruchu turystycznego; ✓ oparcie lokalnej gospodarki na turystyce wodnej; ✓ jakość wód w jeziorach i rzekach; ✓ rabunkowa gospodarka rybacka; ✓ braki w zarządzaniu istniejącym potencjałem turystycznym; ✓ duże zróżnicowanie obszaru w zakresie wykorzystania oczyszczalni ścieków i kanalizacji; ✓ niska świadomość ekologiczna społeczeństwa; ✓ brak strategii promocji obszaru, brak współpracy podmiotów turystycznych; ✓ niski poziom dialogu między instytucjami naukowymi, publicznymi a środowiskiem przedsiębiorców; ✓ braki we współpracy samorządów;

Tabela 5. Analiza SWOT – szanse i zagrożenia

Szanse	Zagrożenia
<ul style="list-style-type: none"> ✓ budowa Kanału Żeglugowego na Mierzei Wiślanej – wzmocnienie potencjału Elbląga, rozwój funkcji portowych; ✓ projekty i programy krajowe dedykowane rozwojowi srebrnej gospodarki (starzejące się społeczeństwo jako trend ogólnokrajowy); ✓ polityka krajowa i regionalna (OSI Niebieski Zachód, obszary zagrożone marginalizacją); ✓ fundusze europejskie na rozwój i poprawę istniejącej infrastruktury; ✓ rozwój sieci współpracy i wsparcie zewnętrzne dla IS; ✓ rozwój sieci kooperacji Kanału Elbląskiego; ✓ promocja i zwiększenie popularności obszaru dla turystów zagranicznych, uspołnienie wizerunku KKE; ✓ moda na turystykę „bliżej natury”; ✓ Elbląg – rozwój przemysłu 4.0; 	<ul style="list-style-type: none"> ✓ nieuwzględnianie lokalnej specyfiki obszaru przez szczebel krajowy („ignorowanie potrzeb Żuław Wiślanych”); ✓ konkurencja o turystów z innymi atrakcyjnymi turystycznie rejonami województwa; ✓ sąsiedztwo atrakcyjnych turystycznie województw; ✓ konkurencja w branżach zaliczanych do IS W-M; ✓ brak turystyki jako jednej z inteligentnych specjalizacji regionu (szersze znaczenie niż Ekonomia wody); ✓ niska innowacyjność regionu; ✓ emigracja zarobkowa – odpływ młodych i wykształconych osób do większych ośrodków miejskich i zagranicę; ✓ wzmożony ruch turystyczny zwłaszcza w okresie letnim (antropopresja); ✓ niewystarczająca promocja zewnętrzna obszaru, zarówno w zakresie promocji turystycznej, jak i informacji gospodarczej ✓ niewielka siła i zasięg oddziaływania marki KKE;

5. CELE ROZWOJOWE

5.1. CEL GŁÓWNY

Określając kierunki interwencji Związku Gmin i Powiatów Kanału Elbląskiego i Pojezierza Iławskiego należy wziąć pod uwagę zapisy SRWW-M 2030 dotyczące Obszaru Strategicznej Interwencji Niebieski Zachód, do którego przynależą wszystkie gminy KKE. Określone w Strategii W-M, oczekiwane efekty interwencji są zgodne z potrzebami obszaru KE, wynikającymi z przeprowadzonej w niniejszej Strategii diagnozie oraz wynikami ankiet przeprowadzonymi wśród gmin członkowskich KKE. Wskazane powyżej źródła pozwoliły na wypracowanie układu najważniejszych celów do realizacji w ramach Strategii Rozwoju Obszaru Kanału Elbląskiego 2021-2030.

Cel główny Strategii określono następująco:

Wzrost znaczenia obszaru współpracy Krainy Kanału Elbląskiego na mapie społeczno-gospodarczej województwa warmińsko-mazurskiego w skali Polski oraz Europy

Cel główny realizowany będzie przez 6 celów strategicznych:

1. Mieszkańcy KKE – kompetentni i przedsiębiorczy;
2. Usługi w KKE – dostępne i wysokiej jakości;
3. Gospodarka KKE – innowacyjna i ekologiczna;
4. Środowisko przyrodnicze KKE – bezpieczne i wyjątkowe;
5. Infrastruktura KKE – nowoczesna i włączająca;
6. Relacje w KKE – budujące zaufanie i synergię.

Tak określony cel główny i cele strategiczne w pełni pozwolą na osiągnięcie wyznaczonej wizji rozwoju.

5.2. CELE STRATEGICZNE I KIERUNKI DZIAŁAŃ

Cel strategiczny 1. Mieszkańcy KKE – kompetentni i przedsiębiorczy – Rozwój kapitału ludzkiego obszaru powinien opierać się na inicjatywach dedykowanych wsparciu różnych środowisk – mieszkańców, przedsiębiorców, pracowników instytucji publicznych oraz organizacji pozarządowych. Istotą tak sformułowanego celu jest odpowiedź na wyzwania w zakresie powiązań pomiędzy potrzebami lokalnego rynku pracy (w tym w zakresie rozwoju IS), potencjałem mieszkańców, a lokalnym systemem edukacji. W ramach celu realizowane będą także zadania, które pozwolą na rozwój kompetencji pracowników administracji i organizacji pozarządowych.

Kierunki działań w ramach celu 1:

- **Dostosowanie kwalifikacji mieszkańców do zmieniającej się sytuacji na rynku pracy** – aktywizacja zawodowa mieszkańców, wzrost przedsiębiorczości oraz napływ nowych inwestorów, silnie skorelowane są z odpowiednimi kwalifikacjami mieszkańców. W związku z powyższym istotna jest realizacja odpowiednich działań usprawniających system edukacji

(przede wszystkim na poziomie ponadgimnazjalnym). Do przykładów takich interwencji należą:

- stworzenie banku informacji o potrzebach rynku pracy;
 - wprowadzenie nowych zawodów oraz kursów wraz z utworzeniem sieciowych miejsc praktycznej nauki zawodu (m in. z branży elektroniczno-mechatronicznej dostosowanych do przemysłu 4.0 oraz związanych z ekonomią wody);
 - uruchomienie różnych form nauczania z wykorzystaniem nowoczesnej technologii IT;
 - aktywizacja i podniesienie kompetencji osób młodych pozostających bez pracy;
 - programy skierowane do uczniów lokalnych szkół.
- **Zwiększenie szans zatrudnienia mieszkańców w obszarach Inteligentnych Specjalizacji i sektorze turystycznym** – wsparcie oraz rozwój inteligentnych specjalizacji w kolejnych latach stanowić będą istotny obszar zainteresowania Samorządu Województwa. Niewątpliwie dedykowane tym specjalizacjom wsparcie daje szansę na wzrost zatrudnienia i rozwój przedsiębiorczości w obszarze KE. Jako przykłady działań wskazać można:
 - rozwijanie kompetencji zawodowych w turystyce (szkolenia z obsługi ruchu turystycznego, marketingu, sprzedaży);
 - rozwój kompetencji miękkich i twardych w zakresie turystyki (szkolenia dedykowane różnym zawodom i profesjom);
 - integracja w obszarze IS zdrowa żywność – specjalizacja rolników w produkcji zdrowej żywności oraz stworzenie rolniczej organizacji producenckiej;
 - wsparcie rozwoju inteligentnych specjalizacji Warmii i Mazur poprzez rozbudowę Centrów Badawczo-Rozwojowych w Elbląskim Parku Technologicznym;
 - rozwój kompetencji twardych i miękkich w zakresie IS regionu i branż je wspomagających, w tym ICT.
 - **Nowoczesne rozwiązania w sferze edukacji** – kierunek ma charakter horyzontalny, ponieważ działania podjęte w jego ramach mają służyć osobom na różnych poziomach edukacji (w tym też osobom dorosłym w ramach edukacji poza formalnej) i w zakresie różnych potrzeb edukacyjnych, wykraczających poza wcześniej wskazane kierunki działań. Ten obszar interwencji ma na celu m.in. stworzenie wysokich standardów infrastruktury edukacyjnej, wprowadzanie systemowych rozwiązań unowocześniających dotychczasowe programy edukacyjne, jak i inicjatywy dedykowane rozwojowi kompetencji osób starszych. Jako przykłady działań wskazać można:
 - stworzenie sieci ośrodków edukacyjno-naukowych, zapewniających możliwość osobistego rozwoju i rozwijanie zainteresowań wśród uczniów;
 - wdrażanie nowoczesnych programów stypendialnych w szkołach;
 - wymiany międzynarodowe uczniów (w tym praktyki zawodowe);
 - realizację zintegrowanych projektów edukacyjno-kulturalnych – sieciowej oferty wydarzeń edukacyjno-kulturalnych opierającej się na dziedzictwie kulturowym regionu;

- inicjatywy edukacyjne służące rozwojowi kreatywności w każdym wieku;
- inicjatywy edukacyjne w zakresie rozwoju kapitału społecznego.
- **Profesjonalizm sektora publicznego i pozarządowego** – kierunek ma na celu podniesienie kwalifikacji pracowników instytucji publicznych i organizacji pozarządowych działających w sferze zadań publicznych. Istotne jest zarówno rozpowszechnianie podstawowej wiedzy, jak i wprowadzenie nowoczesnych rozwiązań usprawniających działalność administracji i NGO. W ramach kierunku przewidziano m.in.:
 - projekty edukacyjne podnoszące kwalifikacje organizacji pozarządowych i instytucji publicznych (szczególnie w zakresie pomocy społecznej);
 - projekty szkoleniowe i edukacyjne w zakresie rozwoju i integracji społeczności lokalnych;
 - projekty szkoleniowe i edukacyjne służące rozwijaniu kompetencji w zakresie zarządzania i pozyskiwania środków finansowych;
 - podniesienie kompetencji pracowników administracji w zakresie e-usług.

Cel strategiczny 2. Usługi w KKE – dostępne i wysokiej jakości – Działania związane z rozwojem usług oddziaływać będą nie tylko na jakość życia samych mieszkańców, nie mają więc stricte wymiaru społecznego. Ich różnorodność wpływa na różne dziedziny życia i grupy społeczne. Usługi w zakresie kultury i sportu wzmacniają funkcje turystyczne gmin. Aktywizacja i włączenie społeczne znajdują natomiast swoje odzwierciedlenie w pobudzeniu aktywności zawodowej mieszkańców, co przekłada się na wzrost atrakcyjności inwestycyjnej obszaru (rozwinęty kapitał ludzki). W ramach celu wyróżniono także zagadnienie przekrojowe – bezpieczeństwo – które jest znaczące dla wszystkich ww. adresatów tj. mieszkańców, turystów i przedsiębiorców.

Kierunki działań w ramach celu 2:

- **Wsparcie i unowocześnienie działań instytucji i organizacji działających w sferze zadań publicznych** – wsparcie dedykowane instytucjom publicznym i organizacjom pozarządowym działającym w sferze zadań publicznych, które przyczynić się ma do zwiększania standardów usług przez nie oferowanych. Do działań w ramach kierunku zaliczyć można m.in.:
 - utworzenie sieci partnerstw instytucji publicznych i organizacji pozarządowych na obszarze KE (wymiana doświadczeń i dobrych praktyk);
 - wsparcie organizacyjne i finansowe sektora pozarządowego (NGO);
 - skoordynowanie systemów teleinformatycznych pomiędzy jednostkami administracji z terenu obszaru Kanału Elbląskiego, a finalnie utworzenie nowoczesnych e-usług dla mieszkańców z zakresu bezpieczeństwa, transportu, opieki społecznej, edukacji;
- **Aktywizacja i włączenie społeczne** – aktywizacja i włączenie społeczne ma przysłużyć się zapewnieniu odpowiedniej oferty spędzania wolnego czasu dla wszystkich grup wiekowych, a także zapobieganiu patologiom oraz ograniczeniu marginalizacji grup najbardziej na to narażonych. Z perspektywy celu głównego Strategii, należy patrzeć na mieszkańców obszarów jako ambasadorów KE. Szczęśliwe, aktywne, otwarte społeczeństwo wzmacniać będzie markę KE jako miejsca gościnnego. Działania realizowane w ramach tego kierunku w pewnym stopniu przyczynić się mają także do aktywizacji zawodowej mieszkańców

(kreowanie postaw przedsiębiorczych). W ramach kierunku przewidziano m.in. następujące działania:

- aktywizacja różnych grup: dzieci, młodzieży, osób starszych, osób niepełnosprawnych;
 - zapobieganie patologiom poprzez poszerzenie oferty pomocy dla osób z problemem uzależnień oraz rodzin z problemami niewydolności wychowawczej;
 - uwzględnienie aspektów zdrowotnych (profilaktyki zdrowia) w programach aktywizujących społeczeństwo;
 - rozwój usług prozdrowotnych, w tym dedykowanych osobom starszym.
- **Wzrost bezpieczeństwa w obszarze KE** – bezpieczeństwo to zagadnienie kompleksowe i dotyczy wszystkich wspomnianych w Strategii adresatów (mieszkańcy, turyści, przedsiębiorcy). Szczególnie istotne ze względu na pełnione przez gminy funkcje turystyczne (turystyka wodna) jest wprowadzenie odpowiednich systemów bezpieczeństwa na obszarach akwenów wodnych. Ważne są także inne aspekty bezpieczeństwa publicznego (realizowanego przez takie służby jak: straż pożarna, policja, straż miejska). Jako przykłady działań w ramach omawianego kierunku można wskazać:
 - wzrost bezpieczeństwa na wodzie (patrol wodny i lądowy);
 - budowa bazy ratownictwa wodnego;
 - rozbudowa systemu monitoringu na obszarze KE;
 - poprawa bezpieczeństwa przeciwpowodziowego;
 - stworzenie bezpiecznej przestrzeni publicznej;
 - wsparcie infrastrukturalne i kadrowe w zakresie różnych typów bezpieczeństwa publicznego;
 - rozwój systemów operacyjnych.

Cel strategiczny 3. Gospodarka KKE – innowacyjna i ekologiczna – W ramach celu wspierane będą działania, które przysłużyć się mają aktywizacji gospodarczej ogółem, jednak główny nacisk położony zostanie na wsparcie rozwoju sektora turystyki. Rozwój gospodarczy oparty na turystyce, powiązany z wyjątkowym potencjałem przyrodniczym i kulturowym KKE jest celem nadrzędnym Związku Gmin i Powiatów Kanału Elbląskiego i Pojezierza Iławskiego. Jednocześnie turystyka jest istotnym elementem inteligentnej specjalizacji regionalnej EKONOMIA WODY. Efektem podjętej interwencji ma być stworzenie modelu sieciowego rozwoju turystyki na całym obszarze, przy jednoczesnym poszanowaniu walorów przyrodniczych i dziedzictwa kulturowego każdej zrzeszonej jednostki.

Kierunki działań w ramach celu 3:

- **Rozwój infrastruktury i usług okołobiznesowych** – aktywizacja gospodarcza KE powinna być wsparta działaniami (miękkimi i infrastrukturalnymi) zachęcającymi do prowadzenia działalności gospodarczej w gminach przynależących do obszaru, prowadzącymi do wykreowania pewnego systemu wsparcia i zachęt dla przedsiębiorców. W ramach tego kierunku przewidziano następujące działania:
 - wsparcie rozwoju przedsiębiorczości poprzez stworzenie systemu bieżącej informacji, niskoprocentowanych pożyczek, doradztwa i szkoleń;

- wymiana doświadczeń między sektorem nauki a biznesu;
 - promocja postaw przedsiębiorczych;
 - wsparcie sukcesji firm;
 - nowoczesne uzbrojenie i przygotowanie terenów inwestycyjnych oraz ich promocja;
 - wsparcie rozwoju funkcji portowych na rzecz rozwoju gospodarki;
 - tworzenie lokali mieszkalnych przeznaczonych na wynajem przez pracodawców dla wykwalifikowanej kadry.
- **Wspólny system atrakcji turystycznych** – zgodnie z przyjętym modelem sieciowej turystyki, kierunek ten ma na celu rozwój narzędzi integrujących gminy Kanału Elbląskiego. Działania powinny zostać ukierunkowane także na projekty sieciowe inicjujące współpracę różnych instytucji, w tym organizacji pozarządowych i przedsiębiorców. System atrakcji turystycznych skierowany powinien być do różnych grup społecznych, w tym rodzin, seniorów czy turystów aktywnych. W ramach kierunku przewidziano m.in. następujące działania:
 - tworzenie nowych i udoskonalanie istniejących punktów turystycznych z wykorzystaniem nowych technologii (stosowanie aplikacji, wizualizacji);
 - utworzenie bazy usług i atrakcji turystycznych;
 - budowa Centrów Informacji Turystycznej i Animacji;
 - pakietowanie produktów turystycznych;
 - opracowanie Karty Turysty obszaru Kanału Elbląskiego;
 - taksówka wodna/tramwaj wodny jako nowa sieciowa usługa Żeglugi Ostródzko-Elbląskiej;
 - tworzenie eventów, wydarzeń, imprez promocyjnych;
 - kompleksowa obsługa turystów z wykorzystaniem narzędzi teleinformatycznych.
 - **Dziedzictwo kulturowe jako fundament rozwoju turystyki** – obok unikalnych walorów przyrodniczych, obszar gmin i powiatów Kanału Elbląskiego to także wyjątkowy potencjał kulturowy i architektoniczny. Z punktu widzenia rozwoju różnych form turystyki na terenie gmin Kanału Elbląskiego istotne wydaje się wsparcie takich inicjatyw, które pozwolą także na rozpropagowanie informacji na temat specyfiki kulturowej obszaru. W ramach kierunku przewidziano m.in. następujące działania:
 - szlak multimedialnych punktów informacyjnych;
 - rozbudowa izb pamięci/muzeów;
 - promocja dziedzictwa kulturowego z wykorzystaniem nowych mediów;
 - rozpropagowanie dziedzictwa kulturowego wśród lokalnej społeczności, w tym młodzieży.
 - **Rozwój turystyki zdrowotnej i uzdrowiskowej** – rozwój nowych form turystyki, w tym zwłaszcza turystyka zdrowotna (uzdrowiskowa), jest szansą obszaru na zdywersyfikowanie dotychczasowej oferty turystycznej. Związane jest to przede wszystkim z mniejszą sezonowością i zależnością od warunków klimatycznych tej formy wypoczynku. W ramach kierunku przewidziano m.in. następujące działania:

- wykorzystanie leczniczych właściwości torfów żuławskich;
- budowa tężni i pijalni wód mineralnych.

Cel strategiczny 4. Środowisko przyrodnicze KKE – bezpieczne i wyjątkowe – Obszar Kanału Elbląskiego charakteryzuje się unikalnymi walorami przyrodniczymi. W kontekście rozwoju gospodarczego opartego głównie na turystyce, szczególnie istotna jest odpowiednia troska o zachowanie dobrego stanu środowiska KKE. Istotą tak sformułowanego celu strategicznego jest położenie nacisku na działania prowadzone dwutorowo: zarówno w zakresie rozwoju odpowiedniej infrastruktury ochrony środowiska, jak i prowadzeniu inicjatyw miękkich o charakterze edukacyjnym. Podjęte w ramach celu inicjatywy stanowiąc mają odpowiedź na wyzwania związane ze wzrostem antropopresji.

Kierunki działań w ramach celu 4:

- **Efektywność energetyczna i gospodarka niskoemisyjna** – istotą efektywnego wykorzystania energii jest zarówno racjonalne jej użycie, jak i przedsięwzięcie takich inicjatyw, które pozwolą na zmniejszenie negatywnego wpływu zużycia energii na środowisko przyrodnicze i wdrożenie działań w zakresie gospodarki niskoemisyjnej. W ramach kierunku przewidziano m.in. następujące działania:
 - wzrost wykorzystania odnawialnych źródeł energii;
 - utworzenie centrum efektywności energetycznej i ochrony klimatu w Elbląskim Parku Technologicznym;
 - modernizacja oświetlenia miejskiego/gminnego na energooszczędne;
 - termomodernizacja budynków użyteczności publicznej oraz budynków mieszkalnych;
 - inwestycje w transport niskoemisyjny;
 - wsparcie instytucjonalne i finansowe dla podmiotów i osób wdrażających działania w zakresie niskoemisyjności;
 - inne działania z zakresu gospodarki niskoemisyjnej, w tym m.in.: utworzenie instytucji „coacha”.
- **Czystość i bioróżnorodność jezior** – przedsięwzięcia podjęte w ramach kierunku mają na celu racjonalną gospodarkę zasobami wodnymi obszaru Kanału Elbląskiego, w tym przywrócenie naturalnej populacji ryb w jeziorach. Efektem tak podjętych inicjatyw ma być m.in. poprawa jakości wód i rozszerzenie oferty turystycznej obszaru. W ramach kierunku przewidziano m.in. następujące działania:
 - współpraca szerokiego grona interesariuszy (w tym m.in. gmin zrzeszonych w KE, organizacji pozarządowych, instytucji państwowych);
 - regulacja zasad korzystania z zasobów wodnych przez wędkarzy służąca ograniczeniu rabunkowej gospodarki rybackiej;
 - działania na rzecz odtwarzania bioróżnorodności jezior i przywrócenia naturalnej populacji ryb;
 - strefowanie jezior;

- wprowadzanie rozwiązań służących poprawie gospodarki odpadami na jeziorach.
- **Budowanie proekologicznych postaw w społeczeństwie** – rozwój infrastruktury technicznej służącej ochronie środowiska naturalnego powinien być wsparty budowaniem odpowiedniej świadomości ekologicznej i środowiskowej w społeczeństwie. Kluczowe w kontekście tego kierunku wydaje się przygotowanie takich inicjatyw, dzięki którym proekologiczne postawy społeczne nie będą tylko trendem społecznym, a świadomym i trwale podejmowanym oddolnym działaniem mieszkańców. W ramach kierunku przewidziano m.in. następujące działania:
 - promocja i tworzenie systemu zachęt do wdrażania rozwiązań ekologicznych i niskoemisyjnych;
 - działania edukacyjne w zakresie racjonalnej gospodarki wodnej i rybackiej;
 - działania informacyjne i edukacyjne dotyczące podstawowych zasad ochrony środowiska.
- **Innowacyjne rozwiązania w zakresie ochrony środowiska** – podstawowe działania z zakresu ochrony środowiska i budowy infrastruktury technicznej powinny być także wsparte inicjatywami o charakterze innowacyjnym. Zastosowanie innowacji ekologicznych pozwoli nie tylko na efektywniejszą troskę o środowisko przyrodnicze, ale także na wzmocnienie innowacyjności i konkurencyjności obszaru. W ramach kierunku jako przykłady projektów wskazać można:
 - budowa przystanków autobusowych z technologią umożliwiającą filtrację powietrza (mechanizm pochłaniający smog);
 - organizacja nasadzeń drzew na bazie darmowych sadzonek.

Cel strategiczny 5. Infrastruktura KKE – nowoczesna i włączająca – Rozwój bazy infrastrukturalnej wpływa zarówno na wzrost jakości życia mieszkańców, jak i atrakcyjności turystycznej oraz inwestycyjnej obszaru. Cel ten ma charakter przekrojowy, bowiem wpisuje się w znacznym stopniu we wszystkie wyznaczone obszary strategiczne. W ramach celu realizowane będą inwestycje, które zapewnią dostęp do podstawowej infrastruktury technicznej (komunalnej, komunikacyjnej), ale także inwestycje, które przyczynią się do podniesienia estetyki i funkcjonalności przestrzeni, miejsc i obiektów publicznych. Rozbudowa infrastruktury wspierającej szeroko pojęty rozwój KKE powinna być realizowana z poszanowaniem środowiska przyrodniczego.

Kierunki działań w ramach celu 5:

- **Rozwój infrastruktury komunalnej** – z punktu widzenia odpowiedniej troski o środowisko istotny jest rozwój infrastruktury technicznej obsługującej mieszkańców, przedsiębiorców i turystów. Z tego względu działania powinny dotyczyć zarówno sieci infrastruktury użytkowanej na terenach zamieszkałych, terenach inwestycyjnych, jak i odpowiedniej infrastruktury turystycznej. W ramach kierunku przewidziano m.in. następujące działania:
 - rozwój sieci wodociągowo-kanalizacyjnej;
 - budowa stacji uzdatniania wody, kanalizacji deszczowej, oczyszczalni ścieków, sieci gazowej;
 - doposażenie w niezbędny sprzęt podmiotów odpowiedzialnych za ochronę środowiska i gospodarkę komunalną;

- usprawnienie systemu kanalizacji i gospodarki odpadowej na akwenach wód i nabrzeżach;
- stworzenie systemu gospodarki odpadami (PSZOK, budowa estetycznych miejsc segregacji i składowania odpadów).
- **Rozwój infrastruktury komunikacyjnej** – kierunek ten ma na celu wzrost dostępności obszaru dla mieszkańców, turystów i przedsiębiorców. Rozwój infrastruktury komunikacyjnej wpływa zarówno na wzrost jakości życia rezydentów (lepszy dostęp do usług społecznych), wzrost atrakcyjności turystycznej obszaru (lepsze skomunikowanie wewnętrzne i zewnętrzne), jak i wzrost atrakcyjności inwestycyjnej obszaru (komunikacja jako jeden z czynników lokalizacji). W ramach kierunku przewidziano m.in. następujące działania:
 - budowa, rozbudowa i modernizacja sieci dróg publicznych wraz z infrastrukturą towarzyszącą;
 - dostosowanie dróg do obsługi osób niepełnosprawnych lub z deficytami;
 - budowa spójnego systemu ścieżek rowerowych i ciągów pieszo-rowerowych wraz z odpowiednim oznakowaniem;
 - utworzenie sieciowej wypożyczalni rowerów;
 - rozwój transportu zbiorowego – rozwój linii komunikacyjnych; stworzenie systemu dynamicznej informacji pasażerskiej;
 - rozbudowa lotniska lokalnego w Elblągu dla obsługi ruchu prywatnego, biznesowego i turystycznego;
 - rozwój funkcji portowych.
- **Budowa, rozbudowa i modernizacja infrastruktury społecznej** – kierunek adresowany nie tylko do samych mieszkańców miasta, ale w pewnym stopniu także do turystów (szczególnie w zakresie sportu i kultury). Dostęp do infrastruktury społecznej w dzisiejszych czasach jest także istotnym czynnikiem lokalizacji działalności gospodarczej (zachętą dla potencjalnych przedsiębiorców). W ramach kierunku zrealizowanych zostanie szereg inwestycji w tym m.in. z zakresu:
 - infrastruktury sportowo-rekreacyjnej;
 - infrastruktury mieszkaniowej/socjalnej;
 - lokalnych centrów rozwoju aktywizacji i integracji;
 - obiektów kulturalnych i przestrzeni artystycznych;
 - obiektów edukacyjnych, ośrodków socjoterapii, ośrodków rehabilitacji i innych obiektów użyteczności publicznej;

Ww. inwestycje infrastrukturalne zrealizowane zostaną z uwzględnieniem potrzeb osób starszych i niepełnosprawnych.
- **Wzrost jakości przestrzeni publicznych oraz rozbudowa infrastruktury turystycznej** – poszukiwanie nowych form turystyki i zwiększenie konkurencyjności obszaru Kanału Elbląskiego na rynku turystycznym wymaga dwutorowych przedsięwzięć mających na celu podniesienie estetyki i funkcjonalności miejsc publicznych, jak i rozwój dotychczasowej

infrastruktury przeznaczonej dla turystów. Rozbudowa bazy wspierającej turystykę powinna iść jednak w parze z rozwojem infrastruktury towarzyszącej, w tym tej służącej zminimalizowaniu wpływu ruchu turystycznego na środowisko przyrodnicze. W ramach kierunku przewidziano m.in. następujące działania:

- działania rewitalizacyjne przestrzeni publicznych i zabytków;
- modernizacja i renowacja Kanału Elbląskiego;
- likwidacja barier architektonicznych;
- zagospodarowanie rekreacyjne nabrzeży;
- budowa, rozbudowa, modernizacja obiektów turystycznych (np. amfiteatrów);
- dostosowanie budowli hydrotechnicznych dla potrzeb turystyki kajakowej;
- rozwój infrastruktury dla turystyki żeglarskiej i kajakowej;
- rozwój wypożyczalni sprzętu turystycznego, znakowanie szlaków turystycznych;
- budowa infrastruktury towarzyszącej (np. miejsca postojowe, system toalet publicznych na plażach i szlakach);
- rozbudowa i przystosowanie do potrzeb mieszkańców i turystów infrastruktury akwenów na obszarze KE (rozbudowa portów, slipy, przystanie, zakup nowego taboru pływającego, rozbudowa ekomarin, pomostów żeglarskich i in.);
- wsparcie finansowe dla podmiotów oferujących rozszerzenie usług turystycznych (w tym m.in. noclegi, usługi gastronomiczne);
- ochrona bioróżnorodności poprzez wprowadzanie zieleni miejskiej;
- rozbudowa nowoczesnej i atrakcyjnej bazy noclegowej (w tym miejsc biwakowych dla namiotów i kamperów).

Cel strategiczny 6. Relacje w KKE – budujące zaufanie i synergii – Istotą funkcjonowania Kanału Elbląskiego jest współpraca poszczególnych gmin oraz różnych aktorów społecznych, dlatego jeden z celów strategicznych powinien być dedykowany efektywnemu rozwojowi kooperacji wewnętrznej i zewnętrznej, służącej działaniom wspierającym cały obszar KE. Tak zdefiniowany cel można w zasadzie uznać za horyzontalny i spajający pozostałe pięć celów strategicznych. Szczególnie istotne w tym kontekście wydaje się takie zarządzanie obszarem Kanału Elbląskiego, które pozwoli na rozpoznanie potrzeb i potencjałów rozwojowych poszczególnych gmin, a jednocześnie stworzy szansę na utworzenie spójnego wizerunku całego obszaru.

Kierunki działań w ramach celu 6:

- **Współpraca nad spójnym wizerunkiem i kreacją marki Krainy Kanału Elbląskiego** – działania realizowane na rzecz zintegrowanej promocji KKE. Działania te pozwolą na budowę wizerunku całego obszaru, przy jednocześnie właściwym uwypukleniu wyjątkowego charakteru każdej gminy członkowskiej. W ramach kierunku przewiduje się m.in.:
 - szeroką kampanię promocyjną szlaku i oferty okolicy turystycznej;
 - rozwój portalu internetowego KKE;

- wydanie opracowań naukowych, wizerunkowych, promocyjnych, przewodników o Krainie KE oraz publikacji w lokalnych mediach;
 - wykonanie spotu promującego ofertę obszarów skupionych wokół Kanału Elbląskiego;
 - rozwój narzędzi i systemów informatycznych (np. aplikacji) w zakresie turystyki i promocji turystycznej;
 - uczestnictwo samorządów z obszaru Kanału Elbląskiego w targach w celu promocji regionu (w tym promocji gospodarczej – np. katalog firm);
 - popularyzację szlaku Kanału Elbląskiego wśród społeczności lokalnych i ponadlokalnych;
 - rozwój kadr i kompetencji (miękkich i twardych) w zakresie turystycznej promocji obszaru.
- **Wypracowanie modelu funkcjonowania Związku Gmin i Powiatów Kanału Elbląskiego i Pojezierza Iławskiego** – kierunek ma na celu wprowadzenie zmian organizacyjnych w Związku oraz odpowiednie podniesienie kompetencji głównych aktorów Związku, w celu usprawnienia jego działalności. Jako przykłady działań w ramach niniejszego kierunku można wskazać:
 - utworzenie/wyznaczenie podmiotu zarządzającego marką Krainy Kanału Elbląskiego;
 - szkolenia kadry zarządzającej marką turystyczną Krainy Kanału Elbląskiego z tworzenia i zarządzania strategicznego marką;
 - podniesienie poziomu kwalifikacji pracowników Związku, samorządów wchodzących w skład obszaru Kanału oraz przedsiębiorców działających na tym obszarze lub prowadzących działalność związaną z obszarem Kanału Elbląskiego;
 - zapewnienie środków na rzecz realizacji nowych zadań Związku i utworzenie stanowiska obsługującego fundusze, programy, dotacje zewnętrzne.
 - monitoring potrzeb obszaru KE: przeprowadzanie cyklicznych badań nad obszarem KE – weryfikowanie zmian, analizę potrzeb i stanu dostępności usług dla mieszkańców, przedsiębiorców, instytucji i turystów (w tym badania, analizy i waloryzacje potencjału turystycznego i rozpoznawalności marki KKE); bieżącą analizę potencjału rozwojowego KKE.
 - **Budowanie relacji między partnerami KE** – ma przyczynić się do stałej interakcji członków Związku, rozbudowy sieci zawiązanych partnerstw (zarówno w ramach obszaru, jak i poza nim), a w konsekwencji usprawnianiu realizacji zadań Związku. Jako przykłady działań w ramach tego kierunku można wskazać:
 - organizacja szkoleń, spotkań integracyjnych sprzyjających budowaniu partnerstwa i partnerskiej współpracy różnych środowisk;
 - organizacja wizyt studyjnych w celu poznania funkcjonujących sieci w ramach Krainy Kanału Elbląskiego oraz poza Krainą Kanału Elbląskiego.

6. ZAŁOŻENIA MONITOROWANIA STRATEGII

Postępy realizacji strategii rozwoju w założeniu powinny być monitorowane. System monitorowania Strategii Rozwoju Obszaru Kanału Elbląskiego zakłada roczny cykl monitorowania oraz 3 letni cykl raportowania oceny realizacji Strategii.

Do oceny realizacji Strategii dobrano wskaźniki kontekstowe, które charakteryzują zmiany w obszarach tematycznych poszczególnych celów. Lista wskaźników może ulec zmianie ze względu na ich dostępność. Zbierane corocznie dane monitoringowe uwzględniać będą także bazę zrealizowanych przedsięwzięć – opisy projektów oraz dane o nakładach i produktach.

Roczny cykl monitorowania Strategii – dane monitoringowe gromadzone będą w cyklu rocznym, zarówno wskaźniki kontekstowe, jak i informacje o zrealizowanych przedsięwzięciach (wskaźniki nakładów i produktów oraz informacje jakościowe).

3 letni cykl raportowania Strategii – raport z realizacji Strategii uwzględnił będzie co najmniej obecną sytuację społeczno-gospodarczą obszaru, dane monitoringowe z ostatnich 3 lat, jakościowe informacje (opisy) najważniejszych, zrealizowanych przedsięwzięć oraz wnioski i rekomendacje dotyczące dalszego wdrażania Strategii.

Tabela 6. Wskaźniki realizacji Strategii (kontekstowe)

Wskaźnik	Miara	Źródło danych
Wskaźniki celu głównego. Wzrost znaczenia obszaru współpracy Krainy Kanału Elbląskiego na mapie społeczno-gospodarczej województwa warmińsko-mazurskiego		
Liczba ludności KKE	liczba	BDL GUS
Dochody własne gmin KKE per capita	złoty	BDL GUS
Udział podmiotów zaliczanych do IS w liczbie tych podmiotów w regionie	%	BDL GUS
Wskaźniki celu 1. Mieszkańcy KKE – kompetentni i przedsiębiorczy		
Nowo zarejestrowane podmioty gospodarcze na 1000 osób	liczba	BDL GUS
Udział bezrobotnych wśród os. w wieku produkcyjnym	%	BDL GUS
Udział pracujących w sekcjach PKD R i I	%	BDL GUS
Wskaźniki celu 2. Usługi w KKE – dostępne i wysokiej jakości		
Fundacje i stowarzyszenia na 1000 osób	liczba	BDL GUS
Liczba członków klubów sportowych na 1000 osób	liczba	BDL GUS
Wskaźniki celu 3. Gospodarka KKE – innowacyjna i ekologiczna		
Udział podmiotów zaliczanych do IS w liczbie tych podmiotów w regionie	%	BDL GUS
Udział osób prowadzących działalność gospodarczą w sekcji R i I	%	BDL GUS
Uczestnicy imprez na 1000 mieszkańców	liczba	BDL GUS
Wskaźniki celu 4. Środowisko przyrodnicze KKE – bezpieczne i wyjątkowe		
Odsetek osób korzystających z oczyszczalni ścieków	%	BDL GUS
Liczba obiektów, w których zastosowano instalacje OZE	liczba	Badanie własne
Wskaźniki celu 5. Infrastruktura KKE – nowoczesna i włączająca		
Czas dojazdu samochodem z poszczególnych gmin do miasta powiatowego	min.	Badanie własne
Czas dojazdu samochodem z poszczególnych gmin do Olsztyna	min.	Badanie własne
Odsetek osób korzystających z sieci wodociągowej i kanalizacyjnej	%	BDL GUS
Wskaźniki celu 6. Relacje w KKE – budujące zaufanie i synergię		
Liczba inicjatyw współpracy gmin w ramach KKE	liczba	Badanie własne
Liczba wizyt studyjnych i na targach promocyjnych w ramach KKE	liczba	Badanie własne

Źródło: Opracowanie własne

7. SYSTEM WDRAŻANIA

Strategia Rozwoju Obszaru Kanału Elbląskiego na lata 2021-2030 jest przyjmowana do realizacji Uchwałą Walnego Zgromadzenia Związku.

Realizacja Strategii będzie odbywała się poprzez działania **Koordynatora Strategii**. Rolę koordynatora pełni Związek Gmin i Powiatów Kanału Elbląskiego i Pojezierza Ławskiego.

W celu zapewnienia sprawnego wdrażania Strategii w początkowej fazie w Biurze Związku zostanie powołany nowy etat finansowany ze składek członkowskich (oddzielnej składki wnoszonej przez poszczególne samorządy). Liczba etatów oraz zakres prac związanych z wdrażaniem Strategii będzie zależny od zakresu i złożoności podejmowanych przez Koordynatora zadań związanych z realizacją Strategii.

Strategia będzie wdrażana poprzez zadania i projekty. Odpowiedzialność za ich realizację spoczywa na podmiotach zgłaszających te zadania i projekty (głównie jednostki samorządu terytorialnego).

Każdy samorząd wyznacza Koordynatora gminnego/powiatowego, który odpowiada za zadania danej gminy/powiatu i jest osobą do kontaktu z Koordynatorem Strategii.

Każde zadanie bilateralne lub sieciowe, czyli wymagające współpracy dwóch lub większej liczby podmiotów (partnerów), musi mieć wskazanego koordynatora głównego oraz inne osoby odpowiedzialne za realizację zadania z ramienia każdego z partnerów.

Zmiany Strategii wprowadzane są tą samą procedurą, co jej przyjęcie (ponowna procedura strategicznej oceny oddziaływania na środowisko i Uchwałą Walnego Zgromadzenia Związku).

Strategia będzie realizowana poprzez stosowanie następujących zasad:

- ✓ odpowiedzialności – podmiot, który zgłasza zadanie odpowiada za jego realizację;
- ✓ partnerstwa – oznacza równe traktowanie wszystkich podmiotów oraz obowiązek czynnego włączania się w realizację Strategii;
- ✓ partycypacji społecznej – otwarcie na współpracę z wszystkimi zainteresowanymi wspieraniem realizacji Strategii.

8. SPÓJNOŚĆ Z REGIONALNYMI I KRAJOWYMI DOKUMENTAMI STRATEGICZNYMI

Cele wyznaczone w ramach strategii rozwoju obszaru Kanału Elbląskiego zostały przeanalizowane pod względem spójności z celami następujących krajowych i regionalnych dokumentów strategicznych:

1. Strategią na rzecz Odpowiedzialnego Rozwoju do roku 2020 (z perspektywą do 2030), która została uchwalona w 2017 roku;
2. Krajową Strategią Rozwoju Regionalnego 2030, którą przyjęto po konsultacjach społecznych 17 września 2019 roku;
3. Strategią rozwoju województwa – Warmińsko-Mazurskie 2030 – projekt po konsultacjach społecznych (stan na wrzesień 2019 roku).

8.1. STRATEGIA NA RZECZ ODPOWIEDZIALNEGO ROZWOJU (SOR)

Cele strategiczne KKE 2030 wykazują spójność z celami szczegółowymi określonymi w Strategii na rzecz Odpowiedzialnego Rozwoju. Założenia zapisane w strategii KKE 2030 korespondują z poszczególnymi obszarami strategicznymi SOR oraz obszarami wspierającymi realizację celów krajowego dokumentu (Tabela 7):

I. Mieszkańcy KKE – kompetentni i przedsiębiorczy – cel strategiczny służący rozwojowi kapitału ludzkiego w pewnym stopniu, poprzez wybrane obszary SOR, wpisuje się w drugi i trzeci cel szczegółowy SOR.

II. Usługi w KKE – dostępne i wysokiej jakości – szeroko rozumiane działania związane z rozwojem sektora usług to zagadnienie wpisujące się zarówno w płaszczyznę wyrównywania ich dostępności (cel drugi SOR), jak i poprawę działań instytucji odpowiedzialnych za ich dostarczanie (cel trzeci SOR).

III. Gospodarka KKE – innowacyjna i ekologiczna – działania służące rozwojowi gospodarki innowacyjnej i ekologicznej, w tym oparte na turystyce, silnie korespondują z celem szczegółowym I i II SOR (a pośrednio także cel III).

IV. Środowisko przyrodnicze – bezpieczne i wyjątkowe – troska o środowisko przyrodnicze znajduje odzwierciedlenie zwłaszcza w celu drugim Strategii na Rzecz Odpowiedzialnego Rozwoju (częściowo także w I).

V. Infrastruktura KKE – nowoczesna i włączająca – najsilniejszy związek tego celu występuje z celem drugim SOR, ze względu na zapisane w nim działania służące wyrównywaniu dostępności różnego rodzaju infrastruktury (częściowo także cel III).

VI. Relacje w KKE – budujące zaufanie i synergię – cel będzie służył realizacji zwłaszcza celu drugiego i trzeciego Strategii na Rzecz Odpowiedzialnego Rozwoju, jednak warto podkreślić, że ze względu na swój horyzontalny charakter i działania ukierunkowane na współpracę i poprawę funkcjonowania instytucji, *de facto* można uznać, że pośrednio odpowiada on wszystkim celom strategii krajowej.

Tabela 7. Spójność celów strategicznych KKE 2030 z celami i obszarami Strategii na Rzecz Odpowiedzialnego Rozwoju

Cele KKE 2030	Cele szczegółowe (i obszary*)																	
	– Strategia na rzecz Odpowiedzialnego Rozwoju																	
	Trwały wzrost gospodarczy oparty coraz silniej o wiedzę, dane i doskonałość organizacyjną					Rozwój społecznie wrażliwy i terytorialnie zrównoważony		Skuteczne państwo i instytucje służące wzrostowi oraz włączeniu społecznemu i gospodarstwu						Obszary wspierające				
	1	2	3	4	5	6	7	8	9	10	11	12	1	2	3	4	5	6
I						+	+		+				+					
II						+	+			+				+				+
III		+	+	+		+	+						+					
IV		+					+									+	+	
V						+	+			+				+	+	+	+	
VI							+		+				+					

* Obszary: 1. Reindustrializacja; 2. Rozwój innowacyjnych firm; 3. Małe i średnie przedsiębiorstwa; 4. Kapitał dla rozwoju; 5. Ekspansja zagraniczna; 6. Spójność społeczna; 7. Rozwój zrównoważony terytorialnie; 8. Prawo w służbie obywatelom i gospodarce; 9. Instytucje prorozwojowe i strategiczne zarządzanie rozwojem; 10. E-państwo; 11. Finanse publiczne; 12. Efektywność wykorzystania środków UE.

* Obszary wspierające: 1. Kapitał ludzki i społeczny; 2. Cyfryzacja; 3. Transport; 4. Energia; 5. Środowisko przyrodnicze; 6. Bezpieczeństwo narodowe.

Źródło: opracowanie własne na podstawie Strategii na Rzecz Odpowiedzialnego Rozwoju.

8.2. KRAJOWA STRATEGIA ROZWOJU REGIONALNEGO 2030

Przy porównaniu celów KKE 2030 z celami szczegółowymi Krajowej Strategii Rozwoju Regionalnego 2030 widoczne są następujące zależności (Tabela 8):

- ✓ W zasadzie wszystkie cele strategiczne wyznaczone dla Krainy Kanału Elbląskiego korespondują z pierwszym celem szczegółowym KSRR 2030, ponieważ jest to cel horyzontalny, służący wyrównywaniu dysproporcji rozwojowych na różnych płaszczyznach.
- ✓ Cel strategiczny I i III KKE 2030 wykazują spójność z drugim celem szczegółowym strategii krajowej. Szczególnie silny związek widoczny jest w zakresie założeń służących rozwojowi kapitału ludzkiego i silnej gospodarki, opartej na innowacjach i regionalnych inteligentnych specjalizacjach.
- ✓ Z celem trzecim KSRR 2030 szczególnie silny związek widoczny jest w zakresie działań służących rozwojowi kapitału ludzkiego, usług publicznych oraz kompetencji pracowników instytucji publicznej, a w efekcie jakości funkcjonowania administracji publicznej.

Tabela 8. Spójność celów strategicznych KKE 2030 z celami KSRR 2030

Cele strategiczne KKE 2030	Cele szczegółowe Krajowej Strategii Rozwoju Regionalnego 2030		
	Zwiększenie spójności rozwoju kraju w wymiarze społecznym, gospodarczym, środowiskowym i przestrzennym	Wzmacnianie regionalnych przewag konkurencyjnych	Podniesienie jakości zarządzania i wdrażania polityk kierunkowanych terytorialnie
I	+	+	+
II	+		+
III	+	+	
IV	+		
V	+		
VI	+		+

Źródło: opracowanie własne na podstawie KSRR 2030.

8.3. STRATEGIA ROZWOJU SPOŁECZNO-GOSPODARCZEGO WOJEWÓDZTWA WARMIŃSKO-MAZURSKIEGO DO ROKU 2030 - WARMIŃSKO-MAZURSKIE 2030

Strategia rozwoju województwa warmińsko-mazurskiego jest najważniejszym dokumentem strategicznym, z którym spójność powinna zachowywać strategia obszaru Kanału Elbląskiego. Cele strategiczne KKE 2030 są silnie skorelowane z celami rozwoju regionu (Tabela 9).

Kanał Elbląski i obszar gmin wokół niego skupionych stanowi istotny wyróżnik (zwłaszcza z punktu widzenia dziedzictwa kulturowego i rozwoju turystyki) województwa warmińsko-mazurskiego i jego właściwe wykorzystanie może przyczynić się do wzrostu konkurencyjności całego regionu.

Za najważniejsze z punktu widzenia spójności rozwoju obu tych obszarów można wskazać następujące aspekty:

- ✓ Założenia wszystkich celów strategicznych KKE 2030 znajdują powiązania z celami strategii wojewódzkiej i są to bardzo silne bezpośrednie związki;
- ✓ Horyzontalne powiązania występują w przypadku celu związanego z rozwojem kapitału ludzkiego oraz celu dotyczącego dostępności i jakości usług, związanych bezpośrednio ze wzrostem kompetencji pracowników instytucji publicznych, w tym administracji;
- ✓ Za szczególnie istotny w kontekście powiązań z rozwojem KKE należy uznać cel pierwszy rozwoju województwa, który zachowuje spójność (w dużym stopniu bezpośrednią), ze wszystkimi celami dedykowanymi obszarowi Kanału. Należy jednak mieć na uwadze, że w dużym stopniu jest to warunkowane spójnością wyłącznie wybranych kierunków działań (por. Tabela 10).

Tabela 9. Spójność celów strategicznych KKE 2030 z celami strategicznymi W-M 2030

Cele strategiczne KKE 2030	Cele strategiczne W-M 2030			
	Kompetencje przyszłości	Inteligentna produktywność	Kreatywna aktywność	Mocne fundamenty
I	+	+	+	+
II	+	+	+	+
III	+	+	+	
IV	+	+		+
V	+		+	+
VI	+	+	+	

Źródło: Warmińsko-Mazurskie 2030. Strategia rozwoju społeczno-gospodarczego (projekt).

Jednocześnie należy podkreślić, że wszystkie kierunki działań znajdują swoje odzwierciedlenie (pośrednie lub bezpośrednie) w założeniach rozwoju regionu (Tabela 10).

Tabela 10. Spójność kierunków działań KKE 2030 z celami operacyjnymi W-M 2030

Cele strategiczne KKE 2030		Cele strategiczne i operacyjne W-M 2030											
		Kompetencje przyszłości			Inteligentna produktywność			Kreatywna aktywność			Mocne fundamenty		
		1	2	3	1	2	3	1	2	3	1	2	3
I	1	+			+								
	2				+	+			+				
	3	+									+		
	4			+									
II	1			+									
	2							+		+	+		
	3		+								+	+	
III	1		+	+	+		+						
	2						+		+				
	3						+			+			
	4					+	+						
IV	1											+	+
	2												+
	3	+									+		
	4					+						+	+
V	1											+	
	2											+	
	3		+							+	+		
	4		+							+			
VI	1						+		+	+			
	2			+					+				
	3		+						+				
	4								+				

Źródło: Warmińsko-Mazurskie 2030. Strategia rozwoju społeczno-gospodarczego (projekt).

Szczegółowe powiązania obrazuje także zestawienie celów strategicznych W-M 2030 i KKE 2030 w kontekście OSI OF Niebieski Zachód, do którego należą wszystkie gminy tworzące Krainę Kanału Elbląskiego. Realizacja celów strategicznych KKE 2030 wspomogą osiągnięcie oczekiwanych efektów interwencji i zmian przestrzennych w OSI (Tabela 11)¹².

Tabela 11. Cele strategiczne SRWW-M 2030 a cele strategiczne KKE 2030 w kontekście OSI Niebieski Zachód

Cel strategiczny W-M 2030	Oczekiwane efekty interwencji i zmiana przestrzenna w OSI Niebieski Zachód	Kierunki działań KKE 2030
Kompetencje przyszłości	<p>Oczekiwane efekty interwencji: Rozwinięte kompetencje kluczowe i programy podnoszące kwalifikacje mieszkańców Rozwinięta e-administracja Silne organizacje społeczne i okołobiznesowe</p> <p>Oczekiwana zmiana przestrzenna: Rozwinięte powiązania funkcjonalne wewnątrz obszaru oraz włączające gminy sąsiadujące (edukacja, turystyka, rynek pracy)</p>	<ul style="list-style-type: none"> Dostosowanie kwalifikacji mieszkańców do zmieniającej się sytuacji na rynku pracy Nowoczesne rozwiązania w sferze edukacji Zwiększenie szans zatrudnienia mieszkańców w obszarach IS i sektorze turystycznym Profesjonalizm sektora publicznego i pozarządowego Wsparcie i unowocześnienie działań instytucji i organizacji działających w sferze zadań publicznych
Inteligentna produktywność	<p>Oczekiwane efekty interwencji: Konkurencyjne usługi, w tym w obszarze srebrnej gospodarki Konkurencyjne firmy należące do inteligentnych specjalizacji Rozwinięta przedsiębiorczość Status uzdrowiska (Miłomłyn, Frombork)</p> <p>Oczekiwana zmiana przestrzenna: Wzrost znaczenia powiązań gospodarczych wewnątrz obszaru</p>	<ul style="list-style-type: none"> Wsparcie i unowocześnienie działań instytucji i organizacji działających w sferze zadań publicznych Wzrost bezpieczeństwa w obszarze KE Aktywizacja i włączenie społeczne Rozwój infrastruktury i usług okołobiznesowych Wspólny system atrakcji turystycznych Dziedzictwo kulturowe jako fundament rozwoju turystyki Rozwój turystyki zdrowotnej i uzdrowiskowej Dostosowanie kwalifikacji mieszkańców do zmieniającej się sytuacji na rynku pracy Nowoczesne rozwiązania w sferze edukacji
Kreatywna aktywność	<p>Oczekiwane efekty interwencji: Dobrze rozwinięta infrastruktura aktywności społecznej</p>	<ul style="list-style-type: none"> Aktywizacja i włączenie społeczne Budowa, rozbudowa i modernizacja infrastruktury

¹² W tabeli wskazane zostały kierunki działań najlepiej wpisujące się w oczekiwane efekty interwencji i zmian przestrzennych. Nie odpowiadają one wszystkim kierunkom wskazanym w tabeli 10.

	<p>Rozwinięta współpraca sieciowa</p>	<p>społecznej</p> <ul style="list-style-type: none"> • Budowanie relacji między partnerami KE • Powołanie organizacji odpowiedzialnej za monitoring potrzeb obszaru KE • Współpraca nad spójnym wizerunkiem i kreacją marki KKE • Wypracowanie modelu funkcjonowania Związku Gmin Kanału Elbląskiego i Pojezierza Iławskiego • Wspólny system atrakcji turystycznych
<p>Mocne fundamenty</p>	<p>Oczekiwane efekty interwencji: Wysoki kapitał społeczny budowany w oparciu o projekty współpracy włączające różne grupy mieszkańców Bezpieczeństwo przeciwpowodziowe Wysokie wykorzystanie OZE i czyste środowisko przyrodnicze Dobra dostępność komunikacyjna zewnętrzna i wewnętrzna Uzupełnione braki w zakresie infrastruktury technicznej</p> <p>Oczekiwana zmiana przestrzenna: Wysoka jakość przestrzeni przyrodniczej obszaru</p>	<ul style="list-style-type: none"> • Budowanie proekologicznych postaw w społeczeństwie • Efektywność energetyczna i gospodarka niskoemisyjna • Czystość i bioróżnorodność jezior • Innowacyjne rozwiązania w zakresie ochrony środowiska • Rozwój infrastruktury komunalnej • Rozwój infrastruktury komunikacyjnej • Wzrost jakości przestrzeni publicznych oraz rozbudowa infrastruktury turystycznej

Źródło: Warmińsko-Mazurskie 2030. Strategia rozwoju społeczno-gospodarczego (projekt).

9. WYKORZYSTANE ŹRÓDŁA

Krajowa Strategia Rozwoju Regionalnego 2030. Rozwój społecznie wrażliwy i terytorialnie zrównoważony, Warszawa 2019

Lokalna Strategia Rozwoju Obszarów Wiejskich Kanału Elbląskiego na lata 2016-2023, Stowarzyszenie Łączy Nas Kanał Elbląski Lokalna Grupa Działania, Elbląg 2018

Plan Zagospodarowania Przestrzennego Województwa Warmińsko-Mazurskiego, Urząd Marszałkowski Województwa Warmińsko-Mazurskiego w Olsztynie, Olsztyn 2018

Program Rozwoju Turystyki w Obszarze Kanału Elbląskiego i Pojezierza Iławskiego – nowa perspektywa 2014-2020 (aktualizacja kwiecień 2014), Związek Gmin Kanału Elbląskiego i Pojezierza Iławskiego

Strategia na rzecz Odpowiedzialnego Rozwoju do roku 2020 (z perspektywą do 2030 r.), Ministerstwo Rozwoju, Warszawa 2017

Warmińsko-Mazurskie 2030. Strategia rozwoju społeczno-gospodarczego – projekt, Urząd Marszałkowski Województwa Warmińsko-Mazurskiego w Olsztynie, Olsztyn 2019

Bank Danych Lokalnych GUS

<https://e-podroznik.pl>

<https://www.it-ilawa.pl/jezioro-jeziorak.html>

<https://kanal-elblaski.pl/region/kanal-elblaski.html>

<http://www.zwiazekkanalu.pl/o-zwiazku/>