



---

# PROGNOZA ODDZIAŁYWANIA NA ŚRODOWISKO

*dla*

***Strategia Rozwoju Obszaru Kanału  
Elbląskiego na lata 2021-2030***

Olsztyn, grudzień 2019 r.

PRACOWNIA PROJEKTOWA  
**TURFALKO**



**Pracownia Projektowa  
TURFALKO Mariusz Rychcik**

ul. Sosnowa 23  
11-010 Wójtowo

# SPIS TREŚCI

<b>1. Streszczenie sporządzone w języku niespecjalistycznym .....</b>	<b>5</b>
<b>2. Wprowadzenie.....</b>	<b>6</b>
<b>3. Opis analizowanego dokumentu.....</b>	<b>7</b>
3.1 Cele analizowanego dokumentu.....	7
3.2 Powiązania z innymi dokumentami.....	12
3.3 Sposób wdrażania zapisów dokumentu .....	14
<b>4. Zakres prognozy .....</b>	<b>15</b>
4.1 Użyte metody przy sporządzaniu prognozy .....	15
4.2 Obszar oddziaływania objęty dokumentem .....	18
4.3 Horyzont czasowy oceny .....	19
4.4 Źródła danych .....	20
4.5 Rozpatrywane warianty .....	21
<b>5. Cele wynikające ze zrównoważonego rozwoju i ochrony środowiska.....</b>	<b>22</b>
5.1 Przyjęte cele ustanowione na szczeblu międzynarodowym, Wspólnotowym i krajowym, istotne z punktu widzenia projektowanego dokumentu, oraz sposoby, w jakich te cele i inne problemy środowiska zostały uwzględnione podczas opracowywania dokumentu.....	22
5.1.1 Woda.....	22
5.1.2 Powierzchnia ziemi / odpady .....	23
5.1.3 Powietrze i klimat .....	23
5.1.4 Fauna, flora i bioróżnorodność .....	25
5.1.5 Krajobraz i dziedzictwo kulturowe.....	26
5.1.6 Ludność i zdrowie ludzkie .....	28
5.2 Standardy jakości stanu środowiska.....	28
5.2.1 Normy jakości powietrza i ochrony klimatu .....	28
5.2.2 Wartości dopuszczalne poziomu dźwięku .....	29
5.2.3 Normy jakości wód i gruntów .....	29
<b>6. Istniejący stan środowiska oraz potencjalne zmiany tego stanu w przypadku braku realizacji projektowanego dokumentu.....</b>	<b>30</b>
6.1 Ocena stanu środowiska na obszarze objętym dokumentem .....	30
6.1.1 Geomorfologia i budowa geologiczna.....	30
6.1.2 Warunki klimatyczne i powietrze atmosferyczne .....	30
6.1.3 Hałas. Określenie terenów o podwyższonym hałasie.....	31
6.1.4 Zasoby wód powierzchniowych .....	32
6.1.5 Zasoby wód podziemnych .....	33
6.1.6 Gospodarka wodna i ściekowa .....	34
6.1.7 Gospodarka odpadami.....	34
6.1.8 Lasy i ochrona przyrody.....	35
6.1.9 Formy ochrony przyrody .....	35
6.1.10 Źródła promieniowania elektromagnetycznego .....	37
6.2 Prawdopodobne zmiany w środowisku w przyjętym horyzoncie czasowym .....	38

6.3	Istniejące problemy ochrony środowiska istotne z punktu widzenia realizacji projektowanego dokumentu, w szczególności dotyczące obszarów podlegających ochronie .....	38
6.4	Ocena środowiska z użyciem przyjętych celów .....	39
<b>7.</b>	<b>Skutki oddziaływania planowanych przedsięwzięć w ramach analizowanego dokumentu .....</b>	<b>40</b>
7.1	Opis przedsięwzięć z ich wzajemnymi powiązaniem .....	40
7.2	Uzasadnienie realizacji przedsięwzięć z punktu widzenia społeczno-gospodarczego ....	40
7.3	Opis rozwiązań alternatywnych .....	40
7.4	Przyjęte środki w celu uniknięcia, zmniejszenia lub zrównoważenia szkodliwego oddziaływania .....	41
7.5	Przewidywane oddziaływania na środowisko .....	41
7.5.1	Oddziaływanie transgraniczne .....	43
7.6	Ocena przedsięwzięć i ich alternatyw z użyciem przyjętych celów .....	43
<b>8.</b>	<b>Rekomendacje do zastosowania w procesie przyjmowania dokumentu.....</b>	<b>45</b>
8.1	Wymagania prawne i zobowiązania dobrowolne .....	45
8.2	Potencjalne konflikty między aspektami środowiskowymi a innymi.....	45
8.3	Zalecenia w procesie przyjmowania dokumentu .....	45
8.3.1	Propozycje rozwiązań służących zapobieganiu, ograniczaniu lub kompensacji negatywnych oddziaływań na środowisko.....	46
8.4	Zalecenia dla innych dokumentów.....	48
<b>9.</b>	<b>Monitoring .....</b>	<b>49</b>
9.1	Ocena i weryfikacja wskaźników .....	49
<b>10.</b>	<b>Braki i trudności .....</b>	<b>52</b>
<b>11.</b>	<b>Spis tabel.....</b>	<b>53</b>
<b>12.</b>	<b>Spis rysunków .....</b>	<b>53</b>
<b>13.</b>	<b>Załączniki.....</b>	<b>54</b>
13.1	Oświadczenie o spełnieniu wymagań, o których mowa w art. 74a ust. 2 ustawy z dnia 3 października 2008 r. o udostępnianiu informacji o środowisku i jego ochronie, udziale społeczeństwa w ochronie środowiska oraz o ocenach oddziaływania na środowisko...	54
13.2	Matryca oceny oddziaływania .....	56
13.3	Załącznik graficzny – mapy .....	57

## 1. Streszczenie sporządzone w języku niespecjalistycznym

Wymagania prawne sporządzenia prognozy oddziaływania na środowisko Strategia Rozwoju Obszaru Kanału Elbląskiego na lata 2021-2030<sup>1</sup> (tzw. oceny strategicznej oddziaływania na środowisko), zawarte są zarówno w dyrektywie europejskiej, jak i w polskich przepisach dotyczących ochrony środowiska.

Przedmiotem oceny był projekt Strategii z grudnia 2019 r.

Strategia Rozwoju Obszaru Kanału Elbląskiego na lata 2021-2030 roku to dokument, który na poziomie samorządu lokalnego ma pomóc w realizacji celów zrównoważonego rozwoju. To również narzędzie realizacji polityki ochrony środowiska państwa.

Przeprowadzona ocena oddziaływania na środowisko projektu Strategii odnosiła się do oceny wpływu przyjętych zadań na środowisko i jego zasoby.

Przy określaniu potencjalnych niekorzystnych oddziaływań na środowisko brano pod uwagę:

- oddziaływanie na poszczególne elementy środowiska i potencjalne ich skutki,
- zasoby dziedzictwa kulturowego,
- ochronę i użytkowanie zasobów naturalnych (w tym jakość i ilość wody, jakość powietrza, hałas, odpady stałe),
- zagospodarowanie przestrzenne.

Celem Prognozy jest również identyfikacja i ocena stopnia oraz sposobu uwzględnienia aspektów środowiskowych w analizowanym dokumencie.

W Prognozie odniesiono się także do niezbędnych modyfikacji Strategii tak, by w jak największym stopniu był on spójny i komplementarny z zasadami zrównoważonego rozwoju oraz innymi dokumentami programowymi. Analizowano również możliwości eliminacji lub ograniczenia niepożądanych i nieakceptowanych zadań i działań zapisanych w Strategii.

**Przeprowadzona analiza wykazała, że wdrożenie Strategii będzie miało pozytywny wpływ na środowisko i jego zasoby, a przyjęte założenia oraz planowane działania mogą spowodować poprawę istniejącego stanu środowiska i warunków życia mieszkańców Regionu.**

Jednak w niektórych przypadkach, realizacja zapisów Strategii może powodować ujemny wpływ na określone elementy środowiska i mieszkańców Regionu. W większości przypadków, wpływ ten będzie chwilowy i/lub krótkotrwały i głównie związany z procesem budowlanym, który ma charakter lokalny. Te ewentualnie negatywne efekty, które wiążą się najczęściej z działaniami inwestycyjnymi i które nie są całkowicie do uniknięcia, powinny w każdym przypadku być analizowane i minimalizowane.

Analizowany projekt Strategii w większości swoich zapisów obejmuje odwołania i cele związane z zapewnieniem zrównoważonego rozwoju Regionu. Po rozszerzeniu ich o niezbędne korekty / rekomendacje wynikające z niniejszej analizy, będzie można wskazywać ją jako dokument, zgodny z pozostałymi ważnymi i strategicznymi dokumentami wewnętrznymi samorządów.

---

<sup>1</sup> dalej Strategii

## 2. Wprowadzenie

Podstawą prawną wykonania niniejszej prognozy oddziaływania na środowisko projektu Strategii Rozwoju Obszaru Kanału Elbląskiego na lata 2021-2030 roku są zapisy ustawy z dnia 3 października 2008 r. o udostępnianiu informacji o środowisku i jego ochronie, udziale społeczeństwa w ochronie środowiska oraz o ocenach oddziaływania na środowisko<sup>2</sup>, która wprowadza do polskiego prawodawstwa zapisy Dyrektywy Parlamentu i Rady Europy Nr 2001/42/WE z dnia 27 czerwca 2001 r. w sprawie oceny skutków niektórych planów i programów na środowisko (tzw. Dyrektywa SEA<sup>3</sup>). Przepisy ustawy odnoszą się również do zapisów Dyrektywy 2003/4/WE Parlamentu Europejskiego i Rady z dnia 28 stycznia 2003 r. w sprawie publicznego dostępu do informacji dotyczących środowiska oraz Dyrektywy 2003/35/WE Parlamentu Europejskiego i Rady z dnia 26 maja 2003 r. przewidującej udział społeczeństwa w odniesieniu do sporządzania niektórych planów i programów w zakresie środowiska oraz zmieniającej w odniesieniu do udziału społeczeństwa i dostępu do wymiaru sprawiedliwości dyrektywy Rady 85/337/EWG i 96/61/WE.

Prognozę wykonano w oparciu o projekt Strategii z grudnia 2019 r.

Zgodnie z obowiązującymi przepisami w tym zakresie, organ opracowujący projekt Strategii, wystąpił do właściwych organów w celu określenia zakresu wymaganego dla niniejszej prognozy:

- pismo z 15.11.2019r. znak ZGK.021.47.2019 do Regionalnego Dyrektora Ochrony Środowiska w Olsztynie
- pismo z 15.11.2019r. znak ZGK.021.47.2019 do Państwowego Wojewódzkiego Inspektora Sanitarnego w Olsztynie

Powyższe organy ustaliły zakres informacji, zgodny z art. 51 ust.2 UOOS:

- pismo RDOŚ znak WOOŚ.411.53.2019.BW z 17.12.2019r.
- opinia sanitarna ZNS.9022.4.67.2019.SG z 19.12.2019r.

Ze względu na obszar i działania, które obejmuje Strategia, organ opracowujący projekt Strategii wystąpił również do Dyrektora Urzędu Morskiego w Gdyni – pismo z 15.11.2019r. znak ZGK.021.47.2019. Organ ten, po analizie wniosku oraz uwzględniając przepisy UOOS, wyraził opinię, że realizacja przedmiotowej Strategii nie wymaga przeprowadzenia strategicznej oceny oddziaływania na środowisko.

Przygotowana prognoza powinna być poddana konsultacjom społecznym wraz z opracowanym projektem Strategii.

Organ opracowujący projekt dokumentu jest zobowiązany wziąć pod uwagę ustalenia zawarte w prognozie oddziaływania na środowisko, opinie ww. organów oraz rozpatrzyć uwagi i wnioski zgłoszone w wyniku udziału społeczeństwa w procesie konsultacji społecznych.

Następnie, po zatwierdzeniu projektu dokumentu, powinien on być udostępniony społeczeństwu wraz z informacją, w jaki sposób ocena środowiskowa została uwzględniona.

---

<sup>2</sup> zwanej dalej UOOS

<sup>3</sup> zwanej dalej DSEA

### 3. Opis analizowanego dokumentu

#### 3.1 Cele analizowanego dokumentu

Strategia ukierunkowana jest na rozwój społeczno-gospodarczy obszaru Krainy Kanału Elbląskiego<sup>4</sup>, przy czym duży nacisk położony został na zagadnienia związane z budowaniem oferty turystycznej. Strategia prowadzić ma do planowania i realizacji wspólnych przedsięwzięć samorządów na rzecz rozwoju przedmiotowego obszaru. Strategia formułuje zadania, które przyczynią się do rozwoju całego obszaru Kanału Elbląskiego. Dokument uwzględnia działania realizowane przez poszczególne gminy i powiaty, ale przede wszystkim skupia się na inicjatywach wynikających z zawiązanych sieci partnerstw, podkreślając jednocześnie wartość tej współpracy.

Kompleksowe ujęcie problematyki środowiska w Strategii umożliwi jej wykorzystanie do następujących celów:

- rozwiązywania ważnych problemów i eliminowania zagrożeń środowiska na obszarze KKE poprzez podejmowanie wspólnych działań;
- podejmowania decyzji w zakresie przedsięwzięć w dziedzinie ochrony środowiska i finansowania inwestycji ekologicznych;
- kreowania regionalnej polityki ochrony i racjonalnego wykorzystania walorów przyrodniczo-krajobrazowych;
- koordynowania i intensyfikowania działań na rzecz ochrony środowiska, realizowanych przez jednostki samorządu, administrację publiczną, jak również jednostki gospodarcze, instytucje oraz organizacje społeczne.

W Strategii zdefiniowano cel główny i cele strategiczne, dla których przyporządkowano kierunki działań.

Cel główny:

***Wzrost znaczenia obszaru współpracy Krainy Kanału Elbląskiego na mapie społeczno-gospodarczej województwa warmińsko-mazurskiego w skali Polski oraz Europy***

Cele strategiczne

#### **Cel strategiczny 1. Mieszkańcy KKE – kompetentni i przedsiębiorczy**

Kierunki działań w ramach celu 1:

- **Dostosowanie kwalifikacji mieszkańców do zmieniającej się sytuacji na rynku pracy**
  - stworzenie banku informacji o potrzebach rynku pracy;
  - wprowadzenie nowych zawodów oraz kursów wraz z utworzeniem sieciowych miejsc praktycznej nauki zawodu (m in. z branży elektroniczno-mechatronicznej dostosowanych do przemysłu 4.0 oraz związanych z ekonomią wody);
  - uruchomienie różnych form nauczania z wykorzystaniem nowoczesnej technologii IT;
  - aktywizacja i podniesienie kompetencji osób młodych pozostających bez pracy;
  - programy skierowane do uczniów lokalnych szkół.
- **Zwiększenie szans zatrudnienia mieszkańców w obszarach Inteligentnych Specjalizacji i sektorze turystycznym**
  - rozwijanie kompetencji zawodowych w turystyce (szkolenia z obsługi ruchu turystycznego, marketingu, sprzedaży);
  - rozwój kompetencji miękkich i twardych w zakresie turystyki (szkolenia dedykowane różnym zawodom i profesjom);
  - integracja w obszarze IS zdrowa żywność – specjalizacja rolników w produkcji zdrowej żywności oraz stworzenie rolniczej organizacji producenckiej;

---

<sup>4</sup> dalej KKe

- wsparcie rozwoju inteligentnych specjalizacji Warmii i Mazur poprzez rozbudowę Centrów Badawczo-Rozwojowych w Elbląskim Parku Technologicznym;
- rozwój kompetencji twardych i miękkich w zakresie IS regionu i branż je wspomagających, w tym ICT.
- **Nowoczesne rozwiązania w sferze edukacji**
  - stworzenie sieci ośrodków edukacyjno-naukowych, zapewniających możliwość osobistego rozwoju i rozwijanie zainteresowań wśród uczniów;
  - wdrażanie nowoczesnych programów stypendialnych w szkołach;
  - wymiany międzynarodowe uczniów (w tym praktyki zawodowe);
  - realizację zintegrowanych projektów edukacyjno-kulturalnych – sieciowej oferty wydarzeń edukacyjno-kulturalnych opierającej się na dziedzictwie kulturowym regionu;
  - inicjatywy edukacyjne służące rozwojowi kreatywności w każdym wieku;
  - inicjatywy edukacyjne w zakresie rozwoju kapitału społecznego.
- **Profesjonalizm sektora publicznego i pozarządowego**
  - projekty edukacyjne podnoszące kwalifikacje organizacji pozarządowych i instytucji publicznych (szczególnie w zakresie pomocy społecznej);
  - projekty szkoleniowe i edukacyjne w zakresie rozwoju i integracji społeczności lokalnych;
  - projekty szkoleniowe i edukacyjne służące rozwijaniu kompetencji w zakresie zarządzania i pozyskiwania środków finansowych;
  - podniesienie kompetencji pracowników administracji w zakresie e-usług.

## **Cel strategiczny 2. Usługi w KKE – dostępne i wysokiej jakości**

Kierunki działań w ramach celu 2:

- **Wsparcie i unowocześnienie działań instytucji i organizacji działających w sferze zadań publicznych**
  - utworzenie sieci partnerstw instytucji publicznych i organizacji pozarządowych na obszarze KE (wymiana doświadczeń i dobrych praktyk);
  - wsparcie organizacyjne i finansowe sektora pozarządowego (NGO);
  - skoordynowanie systemów teleinformatycznych pomiędzy jednostkami administracji z terenu obszaru Kanału Elbląskiego, a finalnie utworzenie nowoczesnych e-usług dla mieszkańców z zakresu bezpieczeństwa, transportu, opieki społecznej, edukacji;
- **Aktywizacja i włączenie społeczne**
  - aktywizacja różnych grup: dzieci, młodzieży, osób starszych, osób niepełnosprawnych;
  - zapobieganie patologiom poprzez poszerzenie oferty pomocy dla osób z problemem uzależnień oraz rodzin z problemami niewydolności wychowawczej;
  - uwzględnienie aspektów zdrowotnych (profilaktyki zdrowia) w programach aktywizujących społeczeństwo;
  - rozwój usług prozdrowotnych, w tym dedykowanych osobom starszym.
- **Wzrost bezpieczeństwa w obszarze KE**
  - wzrost bezpieczeństwa na wodzie (patrol wodny i lądowy);
  - budowa bazy ratownictwa wodnego;
  - rozbudowa systemu monitoringu na obszarze KE;
  - poprawa bezpieczeństwa przeciwpowodziowego;
  - stworzenie bezpiecznej przestrzeni publicznej;
  - wsparcie infrastrukturalne i kadrowe w zakresie różnych typów bezpieczeństwa publicznego;
  - rozwój systemów operacyjnych.



### **Cel strategiczny 3. Gospodarka KKE – innowacyjna i ekologiczna**

Kierunki działań w ramach celu 3:

- **Rozwój infrastruktury i usług okołobiznesowych**
  - wsparcie rozwoju przedsiębiorczości poprzez stworzenie systemu bieżącej informacji, niskooprocentowanych pożyczek, doradztwa i szkoleń;
  - wymiana doświadczeń między sektorem nauki a biznesu;
  - promocja postaw przedsiębiorczych;
  - wsparcie sukcesji firm;
  - nowoczesne uzbrojenie i przygotowanie terenów inwestycyjnych oraz ich promocja;
  - wsparcie rozwoju funkcji portowych na rzecz rozwoju gospodarki;
  - tworzenie lokali mieszkalnych przeznaczonych na wynajem przez pracodawców dla wykwalifikowanej kadry.
- **Wspólny system atrakcji turystycznych**
  - tworzenie nowych i udoskonalanie istniejących punktów turystycznych z wykorzystaniem nowych technologii (stosowanie aplikacji, wizualizacji);
  - utworzenie bazy usług i atrakcji turystycznych;
  - budowa Centrów Informacji Turystycznej i Animacji;
  - pakietowanie produktów turystycznych;
  - opracowanie Karty Turysty obszaru Kanału Elbląskiego;
  - taksówka wodna/tramwaj wodny jako nowa sieciowa usługa Żeglugi Ostródzko-Elbląskiej;
  - tworzenie eventów, wydarzeń, imprez promocyjnych;
  - kompleksowa obsługa turystów z wykorzystaniem narzędzi teleinformatycznych.
- **Dziedzictwo kulturowe jako fundament rozwoju turystyki**
  - szlak multimedialnych punktów informacyjnych;
  - rozbudowa izb pamięci/muzeów;
  - promocja dziedzictwa kulturowego z wykorzystaniem nowych mediów;
  - rozpropagowanie dziedzictwa kulturowego wśród lokalnej społeczności, w tym młodzieży.
- **Rozwój turystyki zdrowotnej i uzdrowiskowej**
  - wykorzystanie leczniczych właściwości torfów żuławskich;
  - budowa tężni i pijalni wód mineralnych.

### **Cel strategiczny 4. Środowisko przyrodnicze KKE – bezpieczne i wyjątkowe**

Kierunki działań w ramach celu 4:

- **Efektywność energetyczna i gospodarka niskoemisyjna**
  - wzrost wykorzystania odnawialnych źródeł energii;
  - utworzenie centrum efektywności energetycznej i ochrony klimatu w Elbląskim Parku Technologicznym;
  - modernizacja oświetlenia miejskiego/gminnego na energooszczędne;
  - termomodernizacja budynków użyteczności publicznej oraz budynków mieszkalnych;
  - inwestycje w transport niskoemisyjny;
  - wsparcie instytucjonalne i finansowe dla podmiotów i osób wdrażających działania w zakresie niskoemisyjności;
  - inne działania z zakresu gospodarki niskoemisyjnej, w tym m.in.: utworzenie instytucji „coacha”.

- **Czystość i bioróżnorodność jezior**
  - współpraca szerokiego grona interesariuszy (w tym m.in. gmin zrzeszonych w KE, organizacji pozarządowych, instytucji państwowych);
  - regulacja zasad korzystania z zasobów wodnych przez wędkarzy służąca ograniczeniu rabunkowej gospodarki rybackiej;
  - działania na rzecz odtwarzania bioróżnorodności jezior i przywrócenia naturalnej populacji ryb;
  - strefowanie jezior;
  - wprowadzanie rozwiązań służących poprawie gospodarki odpadami na jeziorach.
- **Budowanie proekologicznych postaw w społeczeństwie**
  - promocja i tworzenie systemu zachęt do wdrażania rozwiązań ekologicznych i niskoemisyjnych;
  - działania edukacyjne w zakresie racjonalnej gospodarki wodnej i rybackiej;
  - działania informacyjne i edukacyjne dotyczące podstawowych zasad ochrony środowiska.
- **Innowacyjne rozwiązania w zakresie ochrony środowiska**
  - budowa przystanków autobusowych z technologią umożliwiającą filtrację powietrza (mechanizm pochłaniający smog);
  - organizacja nasadzeń drzew na bazie darmowych sadzonek.

#### **Cel strategiczny 5. Infrastruktura KKE – nowoczesna i włączająca**

Kierunki działań w ramach celu 5:

- **Rozwój infrastruktury komunalnej**
  - rozwój sieci wodociągowo-kanalizacyjnej;
  - budowa stacji uzdatniania wody, kanalizacji deszczowej, oczyszczalni ścieków, sieci gazowej;
  - doposażenie w niezbędny sprzęt podmiotów odpowiedzialnych za ochronę środowiska i gospodarkę komunalną;
  - usprawnienie systemu kanalizacji i gospodarki odpadowej na akwenach wód i nabrzeżach;
  - stworzenie systemu gospodarki odpadami (PSZOK, budowa estetycznych miejsc segregacji i składowania odpadów).
- **Rozwój infrastruktury komunikacyjnej**
  - budowa, rozbudowa i modernizacja sieci dróg publicznych wraz z infrastrukturą towarzyszącą;
  - dostosowanie dróg do obsługi osób niepełnosprawnych lub z deficytami;
  - budowa spójnego systemu ścieżek rowerowych i ciągów pieszo-rowerowych wraz z odpowiednim oznakowaniem;
  - utworzenie sieciowej wypożyczalni rowerów;
  - rozwój transportu zbiorowego – rozwój linii komunikacyjnych; stworzenie systemu dynamicznej informacji pasażerskiej;
  - rozbudowa lotniska lokalnego w Elblągu dla obsługi ruchu prywatnego, biznesowego i turystycznego;
  - rozwój funkcji portowych.
- **Budowa, rozbudowa i modernizacja infrastruktury społecznej**
  - infrastruktury sportowo-rekreacyjnej;
  - infrastruktury mieszkaniowej/socjalnej;
  - lokalnych centrów rozwoju aktywizacji i integracji;
  - obiektów kulturalnych i przestrzeni artystycznych;
  - obiektów edukacyjnych, ośrodków socjoterapii, ośrodków rehabilitacji i innych obiektów użyteczności publicznej.

- **Wzrost jakości przestrzeni publicznych oraz rozbudowa infrastruktury turystycznej**
  - działania rewitalizacyjne przestrzeni publicznych i zabytków;
  - modernizacja i renowacja Kanału Elbląskiego;
  - likwidacja barier architektonicznych;
  - zagospodarowanie rekreacyjne nabrzeży;
  - budowa, rozbudowa, modernizacja obiektów turystycznych (np. amfiteatrów);
  - dostosowanie budowli hydrotechnicznych dla potrzeb turystyki kajakowej;
  - rozwój infrastruktury dla turystyki żeglarskiej i kajakowej;
  - rozwój wypożyczalni sprzętu turystycznego, znakowanie szlaków turystycznych;
  - budowa infrastruktury towarzyszącej (np. miejsca postojowe, system toalet publicznych na plażach i szlakach);
  - rozbudowa i przystosowanie do potrzeb mieszkańców i turystów infrastruktury akwenów na obszarze KE (rozbudowa portów, slipy, przystanie, zakup nowego taboru pływającego, rozbudowa ekomarin, pomostów żeglarskich i in.);
  - wsparcie finansowe dla podmiotów oferujących rozszerzenie usług turystycznych (w tym m.in. noclegi, usługi gastronomiczne);
  - ochrona bioróżnorodności poprzez wprowadzanie zieleni miejskiej;
  - rozbudowa nowoczesnej i atrakcyjnej bazy noclegowej (w tym miejsc biwakowych dla namiotów i kamperów).

## **Cel strategiczny 6. Relacje w KKE – budujące zaufanie i synergię**

Kierunki działań w ramach celu 6:

- **Współpraca nad spójnym wizerunkiem i kreacją marki Krainy Kanału Elbląskiego**
  - szeroką kampanię promocyjną szlaku i oferty okołoturystycznej;
  - rozwój portalu internetowego KKE;
  - wydanie opracowań naukowych, wizerunkowych, promocyjnych, przewodników o Krainie KE oraz publikacji w lokalnych mediach;
  - wykonanie spotu promującego ofertę obszarów skupionych wokół Kanału Elbląskiego;
  - rozwój narzędzi i systemów informatycznych (np. aplikacji) w zakresie turystyki i promocji turystycznej;
  - uczestnictwo samorządów z obszaru Kanału Elbląskiego w targach w celu promocji regionu (w tym promocji gospodarczej – np. katalog firm);
  - popularyzację szlaku Kanału Elbląskiego wśród społeczności lokalnych i ponadlokalnych;
  - rozwój kadr i kompetencji (miękkich i twardych) w zakresie turystycznej promocji obszaru.
- **Wypracowanie modelu funkcjonowania Związku Gmin i Powiatów Kanału Elbląskiego i Pojezierza Iławskiego**
  - utworzenie/wyznaczenie podmiotu zarządzającego marką Krainy Kanału Elbląskiego;
  - szkolenia kadry zarządzającej marką turystyczną Krainy Kanału Elbląskiego z tworzenia i zarządzania strategicznego marką;
  - podniesienie poziomu kwalifikacji pracowników Związku, samorządów wchodzących w skład obszaru Kanału oraz przedsiębiorców działających na tym obszarze lub prowadzących działalność związaną z obszarem Kanału Elbląskiego;
  - zapewnienie środków na rzecz realizacji nowych zadań Związku i utworzenie stanowiska obsługującego fundusze, programy, dotacje zewnętrzne.
  - monitoring potrzeb obszaru KE: przeprowadzanie cyklicznych badań nad obszarem KE – weryfikowanie zmian, analizę potrzeb i stanu dostępności usług dla mieszkańców, przedsiębiorców, instytucji i turystów (w tym badania, analizy i waloryzacje potencjału turystycznego i rozpoznawalności marki KKE); bieżącą analizę potencjału rozwojowego KKE.

• **Budowanie relacji między partnerami KE**

- organizacja szkoleń, spotkań integracyjnych sprzyjających budowaniu partnerstwa i partnerskiej współpracy różnych środowisk;
- organizacja wizyt studyjnych w celu poznania funkcjonujących sieci w ramach Krainy Kanału Elbląskiego oraz poza Krainą Kanału Elbląskiego.

**3.2 Powiązania z innymi dokumentami**

Prace nad Strategią były determinowane poprzez inne dokumenty planistyczno-strategiczne. Zadania oraz działania określone w Strategii musiały być w dużej mierze komplementarne i spójne z tymi dokumentami lub też wprost z nich wynikać.

Założone zadania w Strategii są zgodne z założeniami i celami **Strategii na rzecz Odpowiedzialnego Rozwoju**, w tym w szczególności z następującymi celami szczegółowymi:

- I. Trwały wzrost gospodarczy oparty coraz silniej o wiedzę, dane i doskonałość organizacyjną
- II. Rozwój społecznie wrażliwy i terytorialnie zrównoważony
- III. Skuteczne państwo i instytucje służące wzrostowi oraz włączeniu społecznemu i gospodarczemu

Zadania w Strategii korespondują z ww. celami m.in. poprzez zagadnienie wpisujące się zarówno w płaszczyznę wyrównywania ich dostępności, poprawę działań instytucji odpowiedzialnych za ich dostarczanie, działania służące rozwojowi gospodarki innowacyjnej i ekologicznej, w tym opartej na turystyce, ochronę środowiska, wyrównywanie dostępności różnego rodzaju infrastruktury czy działania ukierunkowane na współpracę i poprawę funkcjonowania instytucji.

Poniżej zawarto porównanie celów strategicznych KKE 2030 z celami i obszarami Strategii na Rzecz Odpowiedzialnego Rozwoju.

Cele KKE 2030	Cele szczegółowe (i obszary*) – Strategia na rzecz Odpowiedzialnego Rozwoju																	
	Trwały wzrost gospodarczy oparty coraz silniej o wiedzę, dane i doskonałość organizacyjną					Rozwój społecznie wrażliwy i terytorialnie zrównoważony		Skuteczne państwo i instytucje służące wzrostowi oraz włączeniu społecznemu i gospodarczemu						Obszary wspierające				
	1	2	3	4	5	6	7	8	9	10	11	12	1	2	3	4	5	6
I						+	+		+				+					
II						+	+			+				+				+
III		+	+	+		+	+						+					
IV		+					+									+	+	
V						+	+			+				+	+	+	+	
VI							+		+				+					

\* Obszary: 1. Reindustrializacja; 2. Rozwój innowacyjnych firm; 3. Małe i średnie przedsiębiorstwa; 4. Kapitał dla rozwoju; 5. Ekspansja zagraniczna; 6. Spójność społeczna; 7. Rozwój zrównoważony terytorialnie; 8. Prawo w służbie obywatelom i gospodarce; 9. Instytucje prorozwojowe i strategiczne zarządzanie rozwojem; 10. E-państwo; 11. Finanse publiczne; 12. Efektywność wykorzystania środków UE.

\* Obszary wspierające: 1. Kapitał ludzki i społeczny; 2. Cyfryzacja; 3. Transport; 4. Energia; 5. Środowisko przyrodnicze; 6. Bezpieczeństwo narodowe.

**Źródło:** Projekt Strategii Rozwoju Obszaru Kanału Elbląskiego na lata 2021-2030

Strategia realizuje bezpośrednio również cele zawarte w **Krajowej Strategii Rozwoju Regionalnego 2030**:

- Cel 1. Zwiększenie spójności rozwoju kraju w wymiarze społecznym, gospodarczym, środowiskowym i przestrzennym
- Cel 2. Wzmacnianie regionalnych przewag konkurencyjnych
- Cel 3. Podniesienie jakości zarządzania i wdrażania polityk kierunkowanych terytorialnie

poprzez wdrażanie działań służących rozwojowi kapitału ludzkiego i silnej gospodarki, opartej na innowacjach i regionalnych inteligentnych specjalizacjach czy działań służących rozwojowi kapitału ludzkiego, usług publicznych oraz kompetencji pracowników instytucji publicznej.

Poniżej zawarto porównanie celów strategicznych KKE 2030 z celami z celami Krajowej Strategii Rozwoju Regionalnego 2030

Cele strategiczne KKE 2030	Cele szczegółowe Krajowej Strategii Rozwoju Regionalnego 2030		
	Zwiększenie spójności rozwoju kraju w wymiarze społecznym, gospodarczym, środowiskowym i przestrzennym	Wzmacnianie regionalnych przewag konkurencyjnych	Podniesienie jakości zarządzania i wdrażania polityk kierunkowanych terytorialnie
I	+	+	+
II	+		+
III	+	+	
IV	+		
V	+		
VI	+		+

Źródło: Projekt Strategii Rozwoju Obszaru Kanału Elbląskiego na lata 2021-2030

Cele i działania Strategii wpisują się również w cele **Strategii Rozwoju Społeczno-Gospodarczego Województwa Warmińsko-Mazurskiego do roku 2030**, w szczególności w kontekście OSI OF Niebieski Zachód, do którego należą wszystkie gminy tworzące Krainę Kanału Elbląskiego.

Korespondują one z rozwojem kapitału ludzkiego oraz celem dotyczącego dostępności i jakości usług, związanych bezpośrednio ze wzrostem kompetencji pracowników instytucji publicznych, w tym administracji, a także z poprawą bezpieczeństwa przeciwpowodziowego, wykorzystaniem OZE, zachowaniem czystego środowiska przyrodniczego, zapewnieniem dostępności komunikacyjnej oraz budowy infrastruktury technicznej.

Strategia dąży do zrównoważonego rozwoju całego regionu KKE. Ma zapewnić to m.in. mieszkańcom regionu współczesne standardy, doprowadzając do zmniejszenia różnic społecznych i gospodarczych z zachowaniem zasobów naturalnych.

Poniżej zawarto porównanie celów strategicznych KKE 2030 z celami z celami Strategii Rozwoju Społeczno-Gospodarczego Województwa Warmińsko-Mazurskiego do roku 2030

Cele strategiczne KKE 2030		Cele strategiczne i operacyjne W-M 2030											
		Kompetencje przyszłości			Inteligentna produktywność			Kreatywna aktywność			Mocne fundamenty		
		1	2	3	1	2	3	1	2	3	1	2	3
I	1	+			+								
	2				+	+			+				
	3	+									+		
	4			+									
II	1			+							+	+	
	2							+		+	+	+	
	3		+								+	+	
III	1		+	+	+		+						
	2						+		+				
	3						+			+			
	4					+	+						
IV	1											+	+
	2												+
	3	+									+		
	4					+						+	+
V	1											+	
	2											+	
	3		+							+	+		
	4		+							+			
VI	1					+		+	+				
	2			+				+					
	3		+					+					
	4							+					

Źródło: Projekt Strategii Rozwoju Obszaru Kanału Elbląskiego na lata 2021-2030

### **3.3 Sposób wdrażania zapisów dokumentu**

Głównym podmiotem odpowiedzialnym za realizację Strategii jest Zarząd Związku oraz kierowane przez niego Biuro Związku, w ramach którego zostanie powołany zespół pracowników odpowiedzialny za bezpośrednią realizację poszczególnych zadań.

System realizacji Strategii ściśle zależy od pozyskania środków finansowych z funduszy zewnętrznych, krajowych i zagranicznych. Ma na niego również wpływ aktywność oraz skuteczność działań partnerów społecznych i gospodarczych, organizacji pozarządowych oraz samych mieszkańców KKE. Wszystkie te podmioty mogą same wspierać zaplanowane działania i właśnie dlatego właściwe wdrażanie Strategii wymaga skumulowania działań wszystkich jednostek zaangażowanych w jego wdrożenie i realizację.

## 4. Zakres prognozy

### 4.1 Użyte metody przy sporządzaniu prognozy

Przeprowadzenie prognozy oddziaływania na środowisko w ramach postępowania strategicznej oceny oddziaływania dla planów i programów polega m.in. na identyfikacji możliwych do ustalenia skutków środowiskowych oraz zapewnieniu uwzględnienia uwarunkowań ekologicznych, ekonomicznych i społecznych we wczesnej fazie procesu podejmowania decyzji. Strategiczna ocena oddziaływania na środowisko umożliwia również analizę rozwiązań alternatywnych oraz wskazanie i włączenie wskaźników monitorowania skutków środowiskowych.

Celem Prognozy jest identyfikacja i ocena stopnia oraz sposobu uwzględnienia aspektów środowiskowych w Strategii.

W Prognozie odniesiono się także do niezbędnych modyfikacji analizowanego dokumentu tak, by w jak największym stopniu był on spójny i komplementarny z zasadami zrównoważonego rozwoju oraz innymi dokumentami programowymi. Analizowano również możliwości eliminacji lub ograniczenia niepożądanych i nieakceptowanych celów i działań zapisanych w Strategii. Choć konieczne jest wyraźne podkreślenie, że rolą Prognozy nie jest zasadnicza zmiana Strategii.

Jako punkt wyjścia przyjęto, że prace nad Prognozą powinny zapewnić/umożliwić:

- identyfikację możliwych do określenia skutków środowiskowych realizacji Strategii;
- identyfikację potencjalnych pól konfliktów przyrodniczo-przestrzennych;
- identyfikację sprzeczności z ustaleniami innych dokumentów programowych lub z wymogami prawa;
- wskazanie znaczących aspektów środowiskowych w poszczególnych obszarach Strategii;
- identyfikację i eliminację tych celów, priorytetów i kierunków rozwoju, których negatywne skutki środowiskowe pozostają w sprzeczności z wymogami prawa;
- wskazanie metod ograniczania negatywnych (ale akceptowalnych) oraz wzmacniania pozytywnych (preferowanych) skutków środowiskowych realizacji Strategii;
- wskazanie rozwiązań alternatywnych, mogących zmniejszyć obciążenia środowiska;
- określenie listy wymogów koniecznych do spełnienia podczas realizacji przedsięwzięć przewidzianych w ramach Strategii;
- określenie listy wskaźników pozwalających monitorować i oceniać realizację Strategii;
- określenie obszarów niepewności i ryzyka opracowywanej Strategii.

Uwzględniając istniejące ograniczenia, związane m.in. z poziomem uogólnienia danych i informacji wyjściowych, należy zwrócić uwagę na pewne kwestie:

- dokument jakim jest Strategia, bezpośrednio nie powoduje skutków środowiskowych;
- źródłem potencjalnych skutków środowiskowych będzie realizacja przedsięwzięć inwestycyjnych;
- różne oddziaływania środowiskowe uwidaczniać się będą co najmniej w dwóch wymiarach:
  - przestrzennym – poprzez zmiany stanu środowiska,
  - systemowym – poprzez wpływ na możliwość realizacji wymogów zrównoważonego rozwoju,
- zmiany w środowisku są spowodowane wieloma czynnikami, przez co różne przedsięwzięcia mogą mieć zróżnicowany wpływ na środowisko;

- Prognoza nie może precyzyjnie określić skutków środowiskowych planowanych przedsięwzięć, tym samym odnosi się do rodzajów potencjalnych zdarzeń i dokonuje przede wszystkim oceny jakościowej skutków.

Niniejszą Prognozę opracowano wykorzystując metodykę opartą o analizę powiązań sieciowych, analizę zarządzania ryzykiem, ocenę ekspercką oraz w oparciu o najlepszą wiedzę i doświadczenie autorów. W pracy wykorzystano również wytyczne Komisji Europejskiej:

- Wytyczne Komisji dotyczące wdrażania dyrektywy 2001/42/WE,
- Wytyczne nt. integracji zagadnień zmian klimatu i różnorodności biologicznej w ocenach strategicznych.

Przy określaniu potencjalnych niekorzystnych oddziaływań na środowisko brano pod uwagę:

- oddziaływanie na poszczególne elementy środowiska i potencjalne ich skutki,
- zasoby dziedzictwa kulturowego,
- ochronę i użytkowanie zasobów naturalnych (w tym jakość i ilość wody, jakość powietrza, hałas, odpady stałe),
- zagospodarowanie przestrzenne.

W ramach analizy zakresu oddziaływania Strategii, oceniono w jaki sposób planowane działania:

1) woda

- a) będą miały wpływ na jakość wód powierzchniowych i/lub podziemnych wg przyjętych standardów
- b) będą miały wpływ na system hydrogeologiczny
- c) będą miały wpływ na zużycie zasobów wód

2) powierzchnia ziemi

- a) pomogą chronić właściwości powierzchni ziemi
- b) będą miały wpływ na tereny zanieczyszczone
- c) będą promowały gospodarkę odpadami w oparciu o zasady zrównoważonego rozwoju, ze szczególnym uwzględnieniem zmniejszeniem ilości deponowanych odpadów i likwidacji składowisk

3) powietrze, przeciwdziałanie zmianom klimatu

- a) będą prowadziły do redukcji zanieczyszczeń powietrza
- b) będą prowadziły do redukcji emisji gazów cieplarnianych
- c) będą miały wpływ na poprawę efektywności energetycznej
- d) będą miały wpływ na korzystanie ze źródeł odnawialnych
- e) będą prowadziły do redukcji zanieczyszczeń transportowych

4) fauna, flora, bioróżnorodność, obszary chronione (w tym obszary Natura 2000)

- a) będą wspierały przyjęte cele w zakresie zwiększenia bioróżnorodności
- b) będą poprawiały jakość i/lub ilość obszarów chronionych, ze szczególnym uwzględnieniem obszarów w sieci Natura 2000



- 5) krajobraz, dziedzictwo kulturowe (w tym zabytki, dobra materialne)
  - a) będą miały wpływ na ochronę krajobrazu przed rozwojem terenów zurbanizowanych
  - b) będą wspierały ochronę bądź odtworzenie cennego krajobrazu kulturowego
  - c) będą ułatwiały ochronę dziedzictwa kulturowego
  - d) będą wspierały rozwój przestrzenny, zgodnie z zasadami zrównoważonego rozwoju
  - e) będą podnosiły poziom ochrony przeciw naturalnym zagrożeniom
- 6) ludność, ochrona zdrowia
  - a) będą umożliwiały zmniejszenie ekspozycji ludności na hałas
  - b) będą próbowały ograniczyć powiązane ze środowiskiem ryzyka dla zdrowia i życia

Analiza oddziaływania została przeprowadzona na najniższym, dostępnym szczeblu określonych w projekcie Strategii działań. Przy identyfikacji elementów składowych planowanych działań i potencjalnego wpływu na środowisko, grupy społeczne i dobra materialne, zastosowano metodę matrycową, dostosowaną do rodzaju i skali przedsięwzięć.

Zestaw przeanalizowanych kryteriów bazowych, objął kilkadziesiąt najważniejszych z punktu oddziaływania inwestycji na środowisko oraz wymogów ochrony środowiska. Opracowana matryca objęła 4 095 pól. Do opracowania matrycy przyjęto 7-stopniową skalę oceny oddziaływania planowanych działań w ramach Strategii, które następująco zdefiniowano jako:

- *Wzmacniające (W)* – służące bezpośrednio ochronie środowiska;
- *Korzystne (K)* – istotnie zwiększające szansę lub tempo minimalizacji oddziaływania na środowisko;
- *Potencjalnie Korzystne (PK)* – korzyści środowiskowe przeważają w sposób jednoznaczny nad ewentualnymi skutkami negatywnymi, jednak ich osiągnięcie nie jest zagwarantowane i wymaga spełnienia dodatkowych warunków;
- *Neutralne (N)* – nie można zidentyfikować istotnych (znaczących) pól wzajemnych oddziaływań (ani pozytywnych, ani negatywnych) poszczególnych działań z priorytetami ochrony środowiska;
- *Potencjalnie Negatywne (PN)* – koszty/negatywne skutki środowiskowe równoważą lub przewyższają możliwe pozytywy, związane z realizacją przedsięwzięć, jednak ujemny bilans w tym zakresie jest uzależniony od sposobu, lokalizacji lub innych czynników związanych z realizacją danego działania (innymi słowy możliwe jest, przynajmniej częściowe wyeliminowanie negatywnych skutków, pod warunkiem odpowiedniej realizacji działania);
- *Niekorzystne/Hamujące (H)* – realizacja określonego działania, niesie ze sobą niemożliwe do uniknięcia koszty środowiskowe, przeważające ewentualne (o ile występują) pozytywy w tym zakresie;
- *Konflikt (F)* – realizacja danego działania niesie ze sobą niemożliwe do uniknięcia konflikty z innymi celami lub wymogami ochrony środowiska, praktycznie wykluczając możliwość ich osiągnięcia.

Analiza objęła również w odniesieniu do poszczególnych planowanych działań, ich skutków oraz relacji:

- czas oddziaływania:
  - *Chwilowe (CH)* – oddziaływanie mające wpływ na środowisko w momencie podjęcia inwestycji;
  - *Krótkoterminowe (KR)* – oddziaływanie w czasie trwania inwestycji;

- Średnioterminowe (SR) – oddziaływanie kilkuletnie;
- Długoterminowe (DR) – oddziaływanie kilkunastoletnie;
- Stałe (ST) – oddziaływanie ciągłe, dłuższe niż długotrwałe;
- rodzaj oddziaływania:
  - Bezpośrednie (BP) – oddziaływanie bez jakiegokolwiek pośrednictwa;
  - Pośrednie (PS) – oddziaływanie przez czynnik pośredni;
  - Wtórne (WT) – oddziaływanie powstałe w wyniku zmian, przekształcenia czegoś lub jako następstwo czegoś;
  - Skumulowane (SK) – oddziaływanie wywołane wpływem danego rodzaju działalności w połączeniu z innymi obecnymi lub realnymi przyszłymi działaniami.

Opracowana matryca, stanowi załącznik do niniejszego Raportu. Przyjęta metoda analizy pól konfliktów, pozwala identyfikować potencjalne kolizje, a nie oceniać je w kategoriach rachunku kosztów-korzyści. Należy zatem zwrócić uwagę, że porównywanie ilości oraz próby zrównoważenia wskazań pozytywnych i negatywnych w celu ustalenia czy określone działanie bądź inwestycja jest mniej lub bardziej „przyjazna dla środowiska” jest nieuzasadnione. Mimo najlepszej wiedzy autorów Prognozy, możliwe jest wystąpienie potencjalnych konfliktów w przypadku realizacji niektórych działań w zakresie, dla których analiza celów nie wykazywała oddziaływać potencjalnie negatywnych.

Opis stanu środowiska, z uwzględnieniem planowanego przedsięwzięcia, przygotowany został w oparciu o dostępne wyniki monitoringu środowiska, prowadzone przez odpowiednie służby na terenie KKE.

Prognoza wielkości oddziaływania na środowisko sporządzona została w oparciu o wiedzę i doświadczenie autorów raportu, przy wykorzystaniu istniejących materiałów w zakresie skutków dla środowiska podobnych dokumentów oraz przedsięwzięć.

## 4.2 Obszar oddziaływania objęty dokumentem

Obszar KKE obejmuje powierzchnię 2 828,41 km<sup>5</sup> (11,7% powierzchni województwa warmińsko-mazurskiego). Teren KKE położony jest w północno-zachodniej części województwa warmińsko-mazurskiego, obejmując 8 jednostek fizycznogeograficznych: Pojezierze Olsztyńskie, Garb Lubawski, Dolina Drwęcy, Pojezierze Brodnickie, Pojezierze Iławskie, Równina Warmińska, Żuławy Wiślane i Wysoczyzna Elbląska.

Zachodnia granica KKE w dużej części pokrywa się z granicą województwa warmińsko-mazurskiego. W skład KKE wchodzi: Miasto Elbląg, Miasto Iława, Miasto Ostróda, Miasto i Gmina Morąg, Miasto i Gmina Miłomłyn, Miasto i Gmina Pasłęk, Miasto i Gmina Zalewo, Gmina Iława, Gmina Małdyty, Gmina Ostróda, Gmina Elbląg, Gmina Rychliki, Gmina Gronowo Elbląskie oraz Powiaty Elbląski, Ostródzki, Iławski. Część diagnostyczna Strategii uwzględni także gminy, które zlokalizowane są w obszarze KKE, ale formalnie nie przystąpiły do Związku, tj. Gminę Łukta oraz Gminę Markusy.

Region KKE zamieszkuje 305 144 mieszkańców, w 527 miejscowościach, z czego 7 to miasta, a 283 – to miejscowości wiejskie.

---

<sup>5</sup> na podstawie danych GUS na 31.12.2018r. - uwzględniając Gminę Łukta i Gminę Markusy

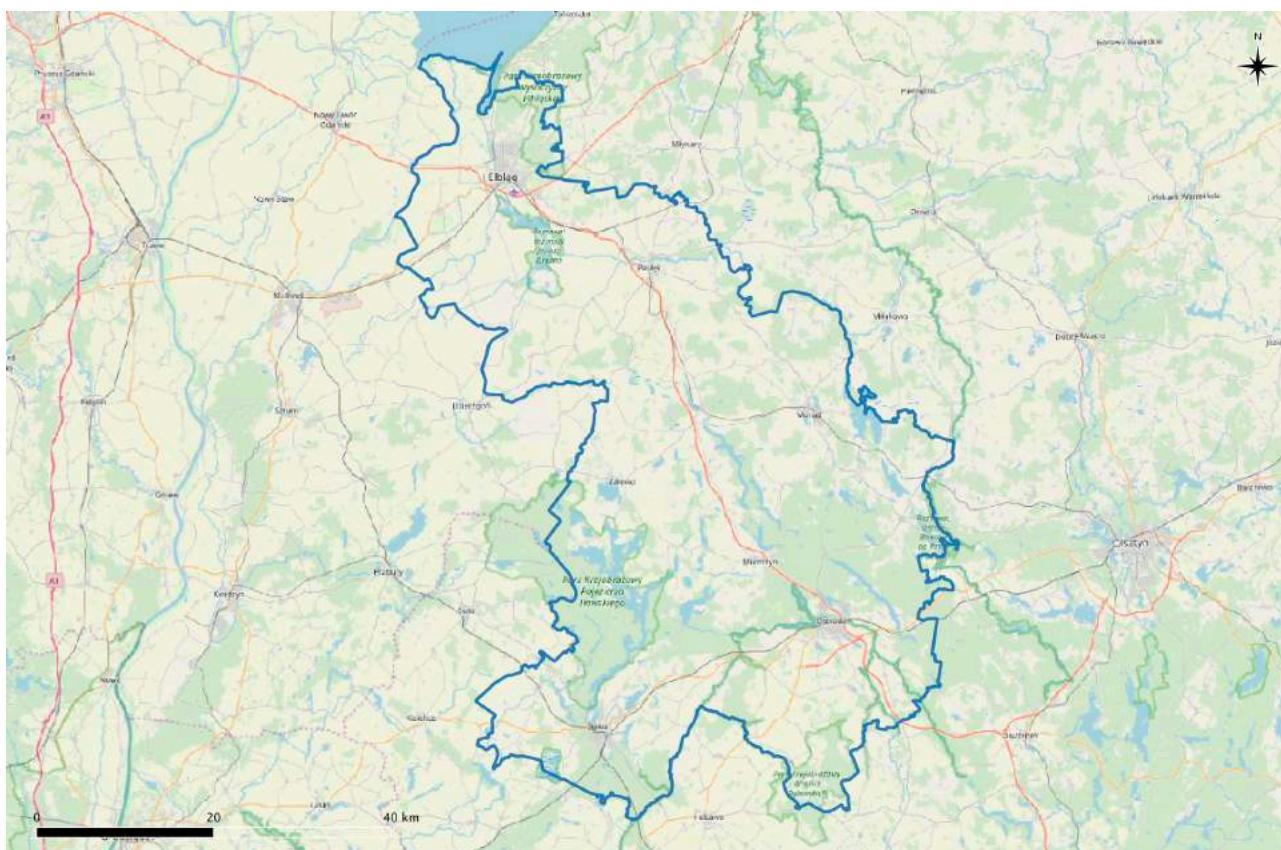
Wiodącą funkcją gospodarki na większości obszaru KKE jest rolnictwo rozwijające się przede wszystkim na bazie gospodarstw indywidualnych.

Cała KKE posiada dobrze zachowane warunki przyrodnicze. Na jej terenie stwierdzono obecność wielu stanowisk unikalnych gatunków chronionych zwierząt oraz roślin. Nieznacznie zanieczyszczone środowisko oraz jego zasoby, stanowią o dużym potencjale ekologicznym, który powinien stanowić atut w zrównoważonym rozwoju tego regionu.

Na terenie KKE znajduje się też wiele ciekawych zabytków, które to obiekty i zespoły architektoniczne zostały wpisane do rejestru zabytków województwa warmińsko-mazurskiego.

Strategia obejmuje swoim zasięgiem cały obszar KKE.

### Rysunek 1 Obszar oddziaływania Strategii – Kraina Kanału Elbląskiego



**Źródło:** opracowanie własne

### 4.3 Horyzont czasowy oceny

W analizowanym dokumencie przyjęto okres programowania do 2030 roku.

W związku z powyższym, okres potencjalnych oddziaływań odniesiono do powyższego okresu.

Rokiem bazowym do oceny aktualnej sytuacji przyjęto stan na dzień 31.12.2018r<sup>6</sup>.

<sup>6</sup> W przypadku braku danych dla wskazanego punktu odniesienia, przyjęto ostatnie aktualne dane.

#### 4.4 Źródła danych

W ramach analizy SEA wykorzystano aktualne przepisy prawa polskiego oraz wspólnotowego, raporty i sprawozdania o stanie środowiska, dane Głównego Urzędu Statystycznego, Instytutu Meteorologii i Gospodarki Wodnej, Regionalnych Dyrekcji Lasów Państwowych, Regionalnej Dyrekcji Ochrony Środowiska, Wojewódzkiego Inspektoratu Ochrony Środowiska, Wojewódzkiej Stacji Sanitarno-Epidemiologicznej, Urzędu Marszałkowskiego, Urzędu Wojewódzkiego, starostw, urzędów gmin, służb ochrony zabytków, literaturę fachową oraz m.in. następujące źródła danych:

- 1) Strategia na rzecz Odpowiedzialnego Rozwoju do roku 2020 (z perspektywą do 2030 r.)
- 2) Krajowa Strategia Rozwoju Regionalnego 2030. Rozwój społecznie wrażliwy i terytorialnie zrównoważony
- 3) Koncepcja Przestrzennego Zagospodarowania Kraju 2030
- 4) Polityka ekologiczna Państwa 2030 – strategia rozwoju w obszarze środowiska i gospodarki wodnej,
- 5) Strategia „Bezpieczeństwo Energetyczne i Środowisko”
- 6) Strategia zrównoważonego rozwoju transportu do 2030 roku
- 7) Strategia zrównoważonego rozwoju wsi, rolnictwa i rybactwa 2030
- 8) Krajowy plan gospodarki odpadami
- 9) Krajowy program zapobiegania odpadów
- 10) Program oczyszczania kraju z azbestu na lata 2009-2032
- 11) Krajowy Program Oczyszczania Ścieków Komunalnych
- 12) Narodowa Strategia Edukacji Ekologicznej
- 13) Program ochrony i zrównoważonego użytkowania różnorodności biologicznej wraz z Planem działań na lata 2015-2020
- 14) Krajowy Program Zwiększania Lesistości
- 15) Strategiczny plan adaptacji dla sektorów i obszarów wrażliwych na zmiany klimatu do roku 2020 z perspektywą do roku 2030
- 16) Krajowy program ochrony powietrza do roku 2020 z perspektywą do roku 2030
- 17) Polityka energetyczna Polski do 2030 roku
- 18) Strategia rozwoju energetyki odnawialnej
- 19) Krajowy plan na rzecz energii i klimatu na lata 2021-2030
- 20) Krajowa strategia ograniczenia emisji metali ciężkich i trwałych zanieczyszczeń organicznych
- 21) Strategia rozwoju społeczno-gospodarczego województwa warmińsko-mazurskiego do 2025r.
- 22) Strategia rozwoju społeczno-gospodarczego województwa warmińsko-mazurskiego do 2030r. - projekt
- 23) Plan zagospodarowania przestrzennego województwa warmińsko-mazurskiego
- 24) Program Ochrony Środowiska Województwa Warmińsko-Mazurskiego
- 25) Plan Gospodarki Odpadami Województwa Warmińsko-Mazurskiego
- 26) Strategia rozwoju turystyki województwa warmińsko-mazurskiego
- 27) Lokalna Strategia Rozwoju Obszarów Wiejskich Kanału Elbląskiego na lata 2016-2023
- 28) Zintegrowana Strategia Rozwoju Społeczno-Gospodarczego Ostródzko-łławskiego Obszaru Funkcjonalnego na lata 2015-2025
- 29) Strategia Rozwoju Elbląskiego Obszaru Funkcjonalnego / Zintegrowanych Inwestycji Terytorialnych
- 30) Program Rozwoju Turystyki w Obszarze Kanału Elbląskiego i Pojezierza Łławskiego – nowa perspektywa 2014-2020 (aktualizacja kwiecień 2014)
- 31) Raporty o stanie środowiska województwa warmińsko-mazurskiego WIOŚ Olsztyn
- 32) A Handbook on Environmental Assessment of Regional Development Plans and EU Structural Funds Programmes
- 33) SEA and Integration of the Environment into Strategic Decision-Making
- 34) Zarządzanie obszarami Natura 2000
- 35) Zarządzanie obszarami Natura 2000 postanowienia artykułu 6 dyrektywy „siedliskowej” 92/43/EWG

#### **4.5 Rozpatrywane warianty**

Uwzględniając przyjętą metodykę, przeanalizowano planowane do realizacji w ramach Strategii działania. Podczas oceny odniesiono się do panujących trendów oraz ewentualnego zaniechania planowanych działań (wariant „0”). Rozpatrywano również wariant zaproponowany w Strategii oraz wariant najbardziej korzystny dla środowiska, tj. uwzględniający cele ochrony środowiska w poszczególnych dziedzinach oraz proponowane rekomendacje.

Warto zaznaczyć, że w przypadku wariantu „0” nastąpi rozproszenie działań, co może skutkować potencjalnymi konfliktami. Brak Strategii dodatkowo utrudni koordynację działań oraz ograniczy możliwość współpracy administracji samorządowej z jego mieszkańcami, innymi instytucjami oraz podmiotami gospodarczymi, a tym samym hamować będzie rozwój KKE, również w zakresie środowiskowym.

## 5. Cele wynikające ze zrównoważonego rozwoju i ochrony środowiska

### 5.1 Przyjęte cele ustanowione na szczeblu międzynarodowym, Wspólnotowym i krajowym, istotne z punktu widzenia projektowanego dokumentu, oraz sposoby, w jakich te cele i inne problemy środowiska zostały uwzględnione podczas opracowywania dokumentu

Tłem do oceny projektu Strategii są przyjęte cele ochrony środowiska na poziomie międzynarodowym, Wspólnotowym i krajowym. Dla potrzeb tego opracowania przyjęto priorytety wynikające z przepisów i umów międzynarodowych oraz krajowego prawa ochrony środowiska. Wśród tych najważniejszych wyzwań i zagrożeń<sup>7</sup> można wymienić:

Zagrożenie	priorytety
systematyczne ubożenie zasobów przyrodniczych i naruszenie zdolności ekosystemów do odbudowy i świadczenia określonych usług	zachowanie różnorodności biologicznej i ochrona ekosystemów
utrzymujący się wzrost temperatury	ograniczenie emisji gazów cieplarnianych adaptacja do zamian klimatu
wzrost konsumpcji	poprawa procesów produkcyjnych zmiana wzorców społecznych zmniejszenie presji na środowisko
niekoordynowane planowanie przestrzenne i rozwój gospodarki	koordynacja i spójność polityk, strategii i działań

Oceniając po kolei stopień uwzględnienia wymogów czy priorytetów ochrony środowiska określonych w dokumentach takich jak Strategia Lizbońska i Strategia Goeteborska czy w Siódmym Programie Działań w Zakresie Środowiska do 2020r. „Dobra jakość życia z uwzględnieniem ograniczeń naszej planety”, można stwierdzić, że w odniesieniu do dziedzin, które stanowią będą pole działań w ramach Strategii, nie występują zasadnicze rozbieżności.

Patrząc na ww. wyzwania i zagrożenia dla środowiska i gospodarki, przedstawione w Strategii działania – co do zasady – obejmują je i wskazują rozwiązania, które mają ograniczyć oddziaływanie na środowisko.

#### 5.1.1 Woda

Na poziomie międzynarodowym zagadnienia związane z ochroną wód oraz gospodarką wodną reguluje kilka konwencji:

- *Konwencja o ochronie środowiska morskiego obszaru Morza Bałtyckiego z 1974 r.*, która reguluje zagadnienia związane z kompleksową ochroną środowiska morskiego Morza Bałtyckiego.
- *Konwencja Helsińska o ochronie środowiska morskiego obszaru Morza Bałtyckiego z 1992r.* (II Konwencja Helsińska). Nowa Konwencja Helsińska wzmacnia zobowiązania stron w porównaniu do Konwencji z 1974 roku. Zgodnie z Art. 7 Konwencji Helsińskiej, każde przedsięwzięcie, które może mieć negatywny wpływ na środowisko Morza Bałtyckiego wymaga przeprowadzenia oceny oddziaływania na środowisko oraz powiadomienia Komisji Helsińskiej i państw stron, które mogą być narażone na transgraniczne oddziaływanie planowanej działalności.

<sup>7</sup> na podstawie Środowisko Europy 2020, Stan i prognozy, EEA 2019

- *Konwencja o ochronie i użytkowaniu cieków transgranicznych i jezior międzynarodowych z 1992 r.*, która określa zasady umów o współpracy na wodach granicznych w zakresie ochrony środowiska, zapobiegania i przeciwdziałania zanieczyszczeniu środowiska oraz zapewnienia racjonalnego wykorzystania wód przez państwa będące członkami Europejskiej Komisji Gospodarczej Narodów Zjednoczonych.

Wspólnota Europejska dużą rolę przywiązuje także do ochrony wód. Kierunkową rolę w tym zakresie odgrywają *Ramowa Dyrektywa Wodna* wraz z wieloma dyrektywami córkami. Dyrektywa Wodna ustala wymagania jakościowe w stosunku do zrównoważonej gospodarki wodnej. Szczególnie istotne są zapisy *Dyrektywy dotyczącej oczyszczania ścieków komunalnych* – ma ona na celu zredukować zanieczyszczenie wody wskutek niewystarczającego oczyszczania ścieków oraz *Dyrektywy wody pitnej*, która określa wartości graniczne dla zanieczyszczeń wody przeznaczonej do spożycia.

W obszarze ochrony wód morskich Parlament Europejski przyjął *Europejską Strategię Morską* oraz *Strategię Tematyczną na rzecz ochrony i zachowania środowiska morskiego*.

### 5.1.2 Powierzchnia ziemi / odpady

Z ochroną powierzchni ziemi związanych jest wiele aspektów. Jednym z nich jest oszczędne gospodarowanie gruntem i powierzchnią ziemi, tak by minimalizować ilość dodatkowo zajmowanych powierzchni gruntów. Powyższe podejście jest także ważne z punktu korzystania z zasobów naturalnych, do czego odnosi się *Strategia tematyczna w sprawie zrównoważonego wykorzystywania zasobów naturalnych*, przyjęta przez Parlament Europejski w 2007 r.

Istotnym elementem ochrony powierzchni ziemi jest również zapobieganie jej erozji. W tym zakresie ważną rolę odgrywa *Protokół w sprawie stosowania konwencji alpejskiej z 1991 roku w zakresie ochrony gleby*.

Bardzo ważne jest również unikanie wytwarzania odpadów i recyklingu odpadów. Podstawowym celem Wspólnoty Europejskiej jest unikanie wytwarzania odpadów, wspieranie ponownego ich wykorzystywania, recyklingu i utylizacji w celu zmniejszenia oddziaływania na środowisko. Długoterminowym celem jest wdrożenie gospodarowania w ramach obiegu zamkniętego, o którym mowa jest w Komunikacie Komisji Europejskiej do Parlamentu Europejskiego, Rady, Europejskiego Komitetu Ekonomiczno-Społecznego i Komitetu Regionów „Ku gospodarce o obiegu zamkniętym: program „zero odpadów” dla Europy”.

W Polsce cele w zakresie gospodarki odpadami określa obecnie *Krajowy Plan Gospodarki Odpadami 2022*.

### 5.1.3 Powietrze i klimat

Działalność człowieka powoduje szereg zmian w środowisku, w tym zmiany klimatu. Systematycznie rośnie średnia temperatura na naszym globie, która w latach 1880-2016 wzrosła o 0,87°C. Ostatnie 30 lat należy do najcieplejszych na przestrzeni ostatniego 1400-letniego okresu. Te zmiany powodują daleko idące następstwa w środowisku, m.in. podnoszenie poziomu morza, zwiększanie stref bez wody, większe parowanie, co z kolei zwiększa efekt cieplarniany oraz nasila występowanie gwałtownych zjawisk atmosferycznych (burz, huraganów, trąb powietrznych, ulewnych deszczy, gradobić). Zmienia się również rozkład i struktura opadów w ciągu roku. Coraz częściej występują susze oraz okresy gwałtownych opadów powodujących powodzie. Wszystkie te zjawiska, zmiany temperatur, rozkładu opadów, podnoszenie poziomu morza, intensyfikacja osuwisk i erozji brzegów morskich, wzrost częstotliwości występowania powodzi i podtopień, zagraża środowisku i życiu ludzkiemu.

Warto zaznaczyć, że ww. zmiany zachodzą również w województwie warmińsko-mazurskim. Region leży również w obszarze o podwyższonym ryzyku silnych, huraganowych wiatrów, tzw. „polskiej alei tornad”, która ciągnie się przez obszary równin środkowej i północnej Polski, przez wschodnią Wielkopolskę, centralną część Mazowsza po Mazury i Suwalszczyznę.

Zwiększający się poziom zanieczyszczeń powietrza oraz stopniowych zmian klimatu, spowodował przyjęcie w 1992 r. w Rio de Janeiro *Ramowej Konwencji Narodów Zjednoczonych* w sprawie zmian klimatu, mającej na celu redukcję gazów cieplarnianych. Konsekwencją Konwencji było stopniowe podpisanie przez większość państw w 1997 r. *Protokołu z Kyoto*, zakładającego redukcję emisji sześciu gazów cieplarnianych (CO<sub>2</sub>, CH<sub>4</sub>, N<sub>2</sub>O, SF<sub>6</sub>, HFCs, PFCs) w okresie 2008-2012 łącznie o 5% poniżej poziomu z 1990 r. Unia Europejska początkowo zobowiązała się do redukcji gazów o 8%, by w późniejszym okresie (2007 r.) zwiększyć swoje zobowiązania do co najmniej 20% w porównaniu z rokiem 1990 do roku 2020. A wraz z przyjęciem nowych ram polityki klimatyczno-energetycznej UE określono cel redukcyjny na 2030 r. dla emisji gazów cieplarnianych na poziomie 40% w porównaniu do 1990 r.

*Krajowy plan na rzecz energii i klimatu na lata 2021-2030* zakłada współdziałanie Polski w dążeniach wspólnoty międzynarodowej do ochrony klimatu. Szczególnie w sektorach energetycznym, przemyśle, transporcie i gospodarki leśnej należy zredukować emisję gazów cieplarnianych. Działania w sektorze gospodarki leśnej powinny ponadto prowadzić do zwiększenia zdolności związania dwutlenku węgla. Cele ten ma być osiągnięty poprzez szereg działań w różnej perspektywie czasowej i na różnych poziomach władzy.

Biorąc pod uwagę konieczność przystosowania krajów członkowskich do zagrożenia związanych ze zmianami klimatu, opracowano „*Strategiczny plan adaptacji dla sektorów i obszarów wrażliwych na zmiany klimatu do roku 2020 z perspektywą do roku 2030*” (SPA 2020). Plan ten przedstawia przewidywany scenariusz zmian klimatu na terenie Polski i na jego podstawie określa obszary wrażliwe na zmiany klimatu, a także wskazuje kierunki adaptacji tych obszarów. Głównym celem Planu jest zapewnienie zrównoważonego rozwoju oraz efektywnego funkcjonowania gospodarki i społeczeństwa w warunkach zmian klimatu. Osiągnięciu celu głównego będą służyć cele szczegółowe, m.in.: zapewnienie bezpieczeństwa energetycznego i dobrego stanu środowiska.

Warto też odnieść się do innych celów w tej dziedzinie, przyjętych na poziomie międzynarodowym. Takim dokumentem z pewnością jest *Konwencja w sprawie transgranicznego zanieczyszczenia powietrza na dalekie odległości*, sporządzona w Genewie dnia 13 listopada 1979 r. Przedmiotem Konwencji jest ochrona człowieka i jego środowiska przed zanieczyszczeniem powietrza poprzez podejmowanie działań polegających na zapobieganiu powstawaniu, dążenie do ograniczenia zanieczyszczeń oraz jego zmniejszaniu, włączając w to transgraniczne zanieczyszczenie powietrza na dalekie odległości. Do Konwencji Genewskiej zostało sporządzonych 8 protokołów z czego Polska podpisała i ratyfikowała tylko jeden.

Inną ważną kwestię związaną z ochroną atmosfery, reguluje *Konwencja w sprawie ochrony warstwy ozonowej* (Konwencja Wiedeńska z 22 marca 1985 roku). Celem Konwencji jest regularne prowadzenie pomiarów zawartości ozonu w atmosferze, pomiarów promieniowania ultrafioletowego słońca – zakresu UV-B oraz badania skutków osłabienia warstwy ozonowej w środowisku.

Z realizacją ww. Konwencji związany jest bezpośrednio *Protokół Montrealski w sprawie substancji zubażających warstwę ozonową* z 16 września 1987 roku. Celem Protokołu jest redukcja zużycia i produkcji substancji niszczących warstwę ozonową. Protokół zobowiązuje do redukcji zużycia i produkcji substancji zubażających warstwę ozonową zgodnie z przyjętym harmonogramem.

Na poziomie Wspólnotowym warto odnieść się do:

- *Strategii tematycznej dotyczącej zanieczyszczenia powietrza*, która wytycza cele i działania w ramach polityki europejskiej na rzecz jakości powietrza do 2020 r.



- *Dyrektywy w sprawie krajowych pułapów emisji*, która wyznacza na poziomie państw członkowskich pułapy (limity) emisji czterech najważniejszych czynników zanieczyszczających powietrze (tlenki azotu, dwutlenek siarki, niemetanowe lotne związki organiczne i amoniak), szkodliwych dla zdrowia ludzi i środowiska.
- *Dyrektywy w sprawie jakości powietrza otaczającego i czystego powietrza dla Europy*, która jest jednym z głównych narzędzi w ramach strategii tematycznej dotyczącej zanieczyszczenia powietrza. Jest to zarazem pierwsza dyrektywa UE określająca limity stężeń PM 2.5 (drobnych cząstek stałych).

W zakresie poprawy jakości powietrza na terenie całej Polski, a w szczególności obszarów o najwyższych stężeniach zanieczyszczeń powietrza, cele wyznacza *Krajowy Program Ochrony Powietrza* oraz *Narodowy Program Rozwoju Gospodarki Niskoemisyjnej*, który został przyjęty 4 sierpnia 2015 r. i stanowi rozwinięcie założeń Programu przyjętych przez Radę Ministrów 16 sierpnia 2011 r. Jako główny cel określono rozwój gospodarki niskoemisyjnej przy zapewnieniu zrównoważonego rozwoju kraju. Osiągnięciu celu głównego służą cele szczegółowe:

- rozwój niskoemisyjnych źródeł energii,
- poprawa efektywności energetycznej,
- poprawa efektywności gospodarowania surowcami i materiałami,
- rozwój i wykorzystanie technologii niskoemisyjnych,
- zapobieganie powstawaniu oraz poprawa efektywności gospodarowania odpadami,
- promocja nowych wzorców konsumpcji.

Nie mniej istotne dla osiągnięcia zakładanych celów są również przepisy regulujące ograniczenie emisji zanieczyszczeń pochodzących z transportu (m.in. *Biała Księga 2011 Plan utworzenia jednolitego europejskiego obszaru transportu – dążenie do osiągnięcia konkurencyjnego i zasobooszczędnego systemu transportu*), zwiększenie efektywności energetycznej czy wykorzystanie energii pochodzącej ze źródeł odnawialnych. Na terenie całej Unii Europejskiej udział energii odnawialnej w stosunku do zużycia energetycznego ma wynieść do roku 2020 20%.

W Polsce przyjęto za cel wzrost udziału energii odnawialnej w całkowitym zużyciu energii z poziomu 2,6 % (2005) na 7,5 % w roku 2010, 9,0 % w roku 2015 i 15% w 2020 r.

#### 5.1.4 Fauna, flora i bioróżnorodność

Bardzo dużą rolę w naszym życiu odgrywa przyroda i jej ogromna bioróżnorodność. Ochrona świata zwierząt i roślin jest treścią wielu umów międzynarodowych, m.in.:

- *Konwencji o obszarach wodno-błotnych mających znaczenie międzynarodowe*, zwłaszcza jako środowisko bytowania ptactwa wodnego (tzw. *Konwencja Ramsarska*) z 2 lutego 1971 r.). Celem Konwencji jest ochrona i utrzymanie obszarów wodno-błotnych (według konwencji, obszarami wodno-błotnymi są tereny bagien, błot i torfowisk lub zbiorniki wodne naturalne, sztuczne stałe i okresowe, o wodach stojących lub płynących) wraz z populacją ptactwa wodnego zamieszkującego te tereny lub choćby czasowo na nich przebywającymi.
- *Konwencja o międzynarodowym handlu dzikimi zwierzętami i roślinami gatunków zagrożonych wyginięciem* (tzw. *Konwencja Waszyngtońska*) z 3 marca 1973 r. Celem Konwencji jest ochrona poprzez reglamentację i kontrolę międzynarodowego handlu dzikimi gatunkami roślin i zwierząt zagrożonych wyginięciem, a także ich częściami i produktami z nich pochodzącymi.

- *Konwencja o ochronie dzikiej fauny i flory europejskiej oraz ich siedlisk naturalnych* (tzw. *Konwencja Berneńska*) z 19 września 1979 r.). Celem Konwencji jest ochrona gatunków zagrożonych i ginących roślin i zwierząt oraz ich naturalnych siedlisk, których ochrona wymaga współdziałania kilku państw.
- *Konwencja o ochronie wędrownych gatunków dzikich zwierząt* (tzw. *Konwencja Bońska*) z 23 czerwca 1979 r. Celem Konwencji jest ochrona zagrożonych wyginięciem wędrownych gatunków dzikich ssaków, ptaków, gadów i ryb wymienionych w załącznikach I i II do Konwencji. Polskie prawo ochrony przyrody uwzględnia ochronę zwierząt gatunków wędrownych, a dla najbardziej zagrożonych gatunków wdrażane są krajowe programy ochrony, np. *Program ochrony nietoperzy* czy *Krajowy program ochrony ryb wędrownych*.
- *Konwencja o różnorodności biologicznej* sporządzona w Rio de Janeiro 5 czerwca 1992 r. Celem Konwencji jest zachowanie i ochrona pełnej różnorodności form życia w biosferze poprzez ich ochronę i rozsądne, oszczędne użytkowanie. Ochrona różnorodności biologicznej jako elementu ochrony środowiska jest zagwarantowana w Polsce przez Konstytucję i liczne akty prawne.

Na poziomie Wspólnoty bardzo dużą rolę odgrywają:

- Dyrektywa w sprawie ochrony dzikiego ptactwa z 2009r. (Dyrektywa 2009/147/EC),
- Dyrektywa w sprawie ochrony siedlisk naturalnych oraz dzikiej fauny i flory z 1992r. (Dyrektywa 92/43/EEC),

które stanowią realizację powyższych zobowiązań międzynarodowych.

Dyrektywa Siedliskowa ma na celu ogólnoeuropejską ochronę dzikich gatunków, a także ma zapewnić powiązanie i ochronę tych siedlisk. Połączenie w sieciach ma służyć (od-)tworzeniu i rozwojowi współzależności ekologicznej a także wsparciu procesów rozprzestrzeniania się i ponownego osiedlania zwierząt. Dyrektywa ta tworzy sieć obszarów chronionych zwanych obszarami Natura 2000. Ten system chronionych obszarów uzupełniają tereny chronione dyrektywą ptasią. Przy tworzeniu tych obszarów wykorzystano założenia i wyniki projektu CORINE, zwłaszcza CORINE Biotopes, wskazującego najcenniejsze ostoje przyrody o znaczeniu europejskim.

Istotnym dla ochrony bioróżnorodności jest rozwój i ochrona lasów. W tym zakresie Komisja Europejska przyjęła w roku 1998 *Strategię Leśną*, poprzez którą Komisja zamierza wspierać zrównoważony rozwój lasów.

W Polsce najważniejsze cele dla ochrony flory i fauny oraz bioróżnorodności wyznaczają:

- Program ochrony i zrównoważonego użytkowania różnorodności biologicznej wraz z Planem działań,
- Strategia Ochrony Obszarów Wodno-Błotnych w Polsce wraz z Planem Działania,
- Polityka Leśna Państwa.

### 5.1.5 Krajobraz i dziedzictwo kulturowe

Różne aspekty związane z ochroną krajobrazu reguluje na poziomie międzynarodowym *Europejska konwencja Krajobrazowa* z 2000 r. W Konwencji tej Wspólnota Europejska uznała, że krajobraz stanowi ważny składnik jakości życia ludzi we wszystkich miejscach: w obszarach miejskich, na wsi, w obszarach o wysokim stopniu degradacji, a także w obszarach o wysokiej jakości, w obszarach uznawanych za niezwykle piękne i obszarach codziennych. Celem Konwencji jest promowanie ochrony, zarządzania i planowania krajobrazem, a także organizacja współpracy europejskiej w zakresie kwestii krajobrazowych.

W szczególności istotne zapisy dotyczące środowiska miejskiego znalazły się w Strategii tematycznej w sprawie środowiska miejskiego przyjętej w 2006 r. przez Komisję Europejską.

Biorąc pod uwagę że dziedzictwo kulturowe i dziedzictwo naturalne są coraz bardziej zagrożone zagładą, także wobec zjawiska zmian i zniszczeń, jakie niesie ewolucja społeczna i gospodarcza, zważywszy, że zniszczenie lub uszkodzenie dobra należącego do dziedzictwa kulturalnego lub naturalnego stanowi groźne zubożenie dziedzictwa wszystkich narodów świata Konferencja Generalna Organizacji Narodów Zjednoczonych dla Wychowania, Nauki i Kultury (UNESCO) w 1972 r. przyjęła *Konwencja w sprawie Ochrony Światowego Dziedzictwa Kulturalnego i Naturalnego*.

W ramach Konwencji za „dziedzictwo kulturowe” uznaje się:

- zabytki: dzieła architektury, rzeźby i malarstwa monumentalnego, elementy i formacje o charakterze archeologicznym, napisy grotty i zgrupowania tych elementów, przedstawiające wyjątkową wartość dla całej ludzkości z punktu widzenia historii, sztuki lub nauki;
- zespoły: budowli oddzielnych lub łącznych, które z racji ich architektury, ich jednorodności lub ich integracji w krajobrazie przedstawiają wyjątkową wartość dla całej ludzkości z punktu widzenia historii, sztuki lub nauki, miejsca zabytkowe (sites): dzieła człowieka lub dzieła łączne człowieka i przyrody, jak również strefy, a także stanowiska archeologiczne, przedstawiające wyjątkową wartość dla całej ludzkości z punktu widzenia historycznego, estetycznego, etnologicznego lub antropologicznego.

zaś „dziedzictwo naturalne”:

- pomniki przyrody składające się z formacji fizycznych lub biologicznych, albo zgrupowania takich formacji przedstawiające wyjątkową wartość dla całej ludzkości z punktu widzenia estetycznego lub naukowego,
- formacje geologiczne i fizjograficzne oraz strefy ściśle rozgraniczone, stanowiące siedlisko zagrożonych zagładą gatunków zwierząt lub roślin, przedstawiające wyjątkową wartość dla całej ludzkości z punktu widzenia nauki, albo konserwacji,
- miejsca krajobrazowe (sites naturels) oraz strefy naturalne ściśle rozgraniczone, przedstawiające wyjątkową wartość dla całej ludzkości z punktu widzenia nauk, konserwacji lub wrodzonego piękna.

Aspekty ochrony dziedzictwa kulturowego, w tym dóbr kultury regulują również *Konwencja dotycząca ochrony światowego dziedzictwa kulturalnego i narodowego* (Paryż 1972 r.), *Konwencja o ochronie dziedzictwa architektonicznego Europy* (Granada 1985 r.) czy *Europejska konwencja o ochronie dziedzictwa archeologicznego* (La Valetta 1992 r.).

W Polsce najważniejsze cele dla ochrony krajobrazu i dziedzictwa kulturowego wyznaczają:

- Koncepcja Przestrzennego Zagospodarowania Kraju 2030, w której wśród celów odniesiono się do kształtowania struktur przestrzennych wspierających osiągnięcie i utrzymanie wysokiej jakości środowiska przyrodniczego i walorów krajobrazowych Polski,
- przepisy tzw. „ustawy krajobrazowej”, która implementuje zapisy Konwencji Krajobrazowej do polskiego ustawodawstwa oraz daje podstawę do wyznaczania krajobrazów priorytetowych, jako tych szczególnie cennych dla społeczeństwa, ze względu na swoje wartości przyrodnicze, kulturowe, historyczne, architektoniczne, urbanistyczne, ruralistyczne czy estetyczno-widokowe i jako takich, wymagających zachowania lub określenia zasad i warunków ich kształtowania,
- ustawa z dnia 23 lipca 2003 r. o ochronie zabytków i opiece nad zabytkami, która m.in. reguluje zasady ochrony i dziedzictwa narodowego, a także uwzględniania zadań ochronnych w procesie planowania, zagospodarowania przestrzennego oraz kształtowania środowiska,

- ustawa z dnia 9 października 2015 r. o rewitalizacji, która odnosi się do przygotowania, koordynowania i tworzenia warunków do prowadzenia i oceny rewitalizacji, rozumianej jako przedsięwzięcie całościowe, integrujące działania na rzecz społeczności lokalnej, przestrzeni i lokalnej gospodarki, skoncentrowane terytorialnie i prowadzone we współpracy z lokalną społecznością, w sposób zaplanowany oraz zintegrowany.

### 5.1.6 Ludność i zdrowie ludzkie

Ochrona zdrowia jest ściśle związana z ochroną środowiska, stanowiąc składnik różnych dziedzin ochrony środowiska. W praktyce wszystkie cele ochrony w poszczególnych dziedzinach (m.in. klimat/powietrze, woda, ziemia, gospodarka odpadami, ochrona wód), odnoszą się w sposób bezpośredni bądź pośredni do celu ochrony ludzkiego zdrowia.

Również od samego początku powstania, polityka Unii Europejskiej w zakresie ochrony środowiska uwzględniała aspekty zdrowotne. W celu rozwiązania tego złożonego zagadnienia, Komisja Europejska w 2003 r. ogłosiła „Europejską Strategię Środowiska i Zdrowia”, która opiera się na zintegrowanym podejściu do problemów zdrowia środowiskowego. Działania podejmowane w ramach wdrażania tej strategii stanowią uzupełnienie prac toczących się w dziedzinie ochrony środowiska.

Istotną kwestią, związaną z ochroną zdrowia i środowiska jest ograniczanie oddziaływania hałasu. Kwestie związane z hałasem reguluje dyrektywa 2002/49/WE odnosząca się do oceny i zarządzania poziomem hałasu w środowisku.

## 5.2 Standardy jakości stanu środowiska

### 5.2.1 Normy jakości powietrza i ochrony klimatu

Na właściwy stan jakości powietrza składa się wiele czynników. Dopuszczalne poziomy niektórych substancji w powietrzu oraz dopuszczalne ich odchylenia są normowane przez stosowne regulacje prawne. Wśród nich można wymienić m.in.:

- Dyrektywa Parlamentu Europejskiego i Rady 2012/27/UE z dnia 25 października 2012 r. w sprawie efektywności energetycznej
- Dyrektywa Parlamentu Europejskiego i Rady 2009/125/WE z dnia 21 października 2009 r. ustanawiająca ogólne zasady ustalania wymogów dotyczących ekoprojektu dla produktów związanych z energią
- rozporządzenie Ministra Środowiska z dnia 24 sierpnia 2012 r. w sprawie poziomów niektórych substancji w powietrzu (Dz. U. z 2012 r. poz. 1031),
- rozporządzenie Ministra Środowiska z dnia 8 czerwca 2018 r. w sprawie dokonywania oceny poziomów substancji w powietrzu (Dz. U. z 2018 r. poz. 1119),
- rozporządzenie Ministra Środowiska z dnia 26 stycznia 2010 r. w sprawie wartości odniesienia dla niektórych substancji w powietrzu (Dz. U. z 2010 r. Nr 16, poz. 87),
- rozporządzenie Ministra Środowiska z dnia 1 marca 2018 r. w sprawie standardów emisyjnych dla niektórych rodzajów instalacji, źródeł spalania paliw oraz urządzeń spalania lub współspalania odpadów (Dz. U. z 2018 r. poz. 680)

Warto zaznaczyć, że na podstawie wprowadzonych zmian w ustawie Prawo ochrony środowiska (poprzez tzw. „ustawę antysmogową”), lokalne samorządy mogą kształtować zasady stosowania określonych rodzajów paliw, a także minimalne standardy emisji kotłów.

### 5.2.2 Wartości dopuszczalne poziomu dźwięku

Wartości dopuszczalne poziomu dźwięku określają szczegółowo:

- rozporządzenie Ministra Środowiska z dnia 14 czerwca 2007 r. w sprawie dopuszczalnych poziomów hałasu w środowisku (Dz.U. z 2014 r., poz.112).

Oceniając klimat akustyczny należy brać pod uwagę również higieniczny aspekt wpływu hałasu na człowieka, kiedy przekroczenie poziomów progowych, powodować może ryzyko utraty zdrowia.

Państwowy Zakład Higieny opracował na podstawie badań ankietowych, skalę subiektywnej uciążliwości hałasu komunikacyjnego, przyjmując wartości:

- mała uciążliwość LAeq < 52 dB
- średnia uciążliwość 52 < LAeq < 62 dB
- duża uciążliwość 63 < LAeq < 70 dB
- bardzo duża uciążliwość LAeq > 70 dB

W analizie klimatu akustycznego w zakresie hałasu komunikacyjnego, można stosować dodatkowo skalę pomocniczą.

**Tabela 1** Skala pomocnicza uciążliwości hałasu

Opis warunków	LAeq [dB]	
	Dzień	Noc
Pełny komfort akustyczny	<50	<40
Przeciętne warunki akustyczne	50-60	40-50
Przeciętne zagrożenie akustyczne	60-70	50-60
Wysokie zagrożenie	>70	>60

**Źródło:** na podstawie Raportów o stanie środowiska województwa warmińsko-mazurskiego, WIOŚ Olsztyn

### 5.2.3 Normy jakości wód i gruntów

Normy w zakresie jakości wód określają m.in.:

- ustawa z dnia 20 lipca 2017 r. Prawo wodne (Dz. U. z 2017r., poz. 1566) oraz przepisy szczegółowe do niej

Normy zaś w zakresie jakości gleby i jakości ziemi określają m.in. następujące przepisy:

- rozporządzenie Ministra Środowiska z dnia 1 września 2016 r. w sprawie sposobu prowadzenia oceny zanieczyszczenia powierzchni ziemi (Dz.U. z 2016 r., poz. 1395).

## **6. Istniejący stan środowiska oraz potencjalne zmiany tego stanu w przypadku braku realizacji projektowanego dokumentu**

### **6.1 Ocena stanu środowiska na obszarze objętym dokumentem**

#### **6.1.1 Geomorfologia i budowa geologiczna**

Obszar KKE leży w zasięgu prekambryjskiej platformy wschodnioeuropejskiej. Na jego terenie występują utwory czwartorzędowe, które pokrywają ciągłą warstwę podłoża starsze. Na powierzchni występują utwory polodowcowe, eoliczne i rzeczne, głównie piaski i gliny. Na terenie KKE dominuje krajobraz młodoglacjalny, powstały podczas ostatniego zlodowacenia – „vistulianu”. Wyróżnić tu można krajobraz pojezierny, pagórkowate wysoczyzny morenowe z równinami sandrowymi, rozcięte przez rynny polodowcowe z jeziorami oraz doliny rzeczne z systemem teras, z madami i glebami bagiennymi. W krajobrazie miejscowo wyróżniają się równiny akumulacji biogenicznej, na których występują obszary podmokłe i bagienne.

Północna część Regionu KKE, będąca częścią Żuław Wiślanych i zwana Żuławami Elbląskimi, ma charakter równiny deltowej, okolonej wysoczyznami morenowymi. Warto zaznaczyć, że znaczną część powierzchni Żuław Wiślanych zajmują obszary depresyjne (ok. 28%). Największa depresja rozpościera się wokół jeziora Druzno, głównie po jego zachodniej i północno-zachodniej stronie. Zajmuje ona powierzchnię 181 km<sup>2</sup> (22 km długości i 13 km szerokości). Na jego obszarze w Raczkach Elbląskich znajduje się najniższy położony punkt depresyjny Polski (1,8 m p.p.m.).

Na terenie KKE występuje duże zróżnicowanie gleb. Przeważają gleby brunatne właściwe. Rzadziej występują gleby bielcowe i pseudobielcowe – przeważnie w postaci płatów rozproszonych po całym terenie. W obniżeniach i dolinach rzecznych występują gleby torfowe, murszowe, mady, czarne ziemie, i gleby glejowe. Na przeważającym obszarze występują gleby gruntów ornych z przewagą klas bonitacyjnych IIIa i IIIb. W części Żuław warstwę powierzchniową gruntów tworzą osady holocenijskie w postaci piasków, żwirów, ilów, mułków oraz utworów pochodzenia organicznego, w tym torfów. Główną masę aluwów żuławskich stanowią namuły, na których wytworzyły się żyzne mady.

Kopaliny występujące na terenie KKE zalegają w przypowierzchniowej warstwie osadów czwartorzędowych. Są to kruszywa naturalne oraz surowce ilaste ceramiki budowlanej i do produkcji kruszywa lekkiego. Występują również złoża kredy jeziornej i torfu.

Oprócz form naturalnych na terenie KKE występują także formy powstałe w wyniku działalności człowieka. Są to nasypy budowlane, drogowe i kolejowe oraz wyrobiska poeksploatacyjne, a także wysypiska gruzu.

#### **6.1.2 Warunki klimatyczne i powietrze atmosferyczne**

Pod względem klimatycznym obszar KKE leży w części zachodniej i północnej mazurskiego regionu klimatycznego, charakteryzującego się dużą zmiennością częstości występowania poszczególnych typów pogody. Obszar KKE nie jest jednolity pod względem warunków klimatycznych. Zasadnicze różnice w klimacie lokalnym zaznaczają się między częścią północną i pozostałym obszarem.

Zjawisko to jest konsekwencją położenia obszaru LGD na drodze wędrówek ośrodków cyklonalnych atlantyckich, którym przeciwstawiają się masy powietrza kontynentalnego. Klimat charakteryzuje się chłodnymi latami oraz łagodnymi zimami. Średnia temperatura powietrza w roku wynosi 6-8°C, natomiast średnia roczna amplituda temperatur powietrza 19-20°C. Roczne sumy opadów wynoszą od 600-750 mm. Czas zalegania pokrywy śnieżnej na obszarach wysoczyznowych wynosi około 70-80 dni w roku. Okres wegetacyjny trwa 205 do 210 dni. Obecność dużych zbiorników wodnych wpływa bezpośrednio na sąsiadujące obszary, łagodząc minima i maksima temperatury. Klimat lokalny na tych obszarach cechuje się mniejszymi amplitudami i wyższymi średnimi temperaturami w skali roku.

Głównymi źródłami zorganizowanej emisji są procesy energetycznego spalania paliw z ciągle niewielkim udziałem paliw ze źródeł odnawialnych oraz – w mniejszym stopniu – z emisją z procesów technologicznych. Na terenie gmin KKE występuje wiele punktowych źródeł zanieczyszczenia powietrza. Duży udział w emisji ogólnej na tym terenie posiada niska emisja ze źródeł rozproszonych (paleniska domowe, lokalne kotłownie węglowe). Tylko część obszaru KKE jest zgazyfikowana, co ma wpływ na rodzaje stosowanych źródeł energii.

Na terenie KKE występują lokalne odnawialne źródła energii (OZE), wykorzystujące energię wiatru, słońca, wody i biomasy.

Na zanieczyszczenie powietrza duży wpływ ma również emisja komunikacyjna, głównie związana z lokalizacją głównych szlaków komunikacyjnych na obszarze KKE. Emisja komunikacyjna oddziałuje szczególnie w sąsiedztwie dróg krajowych nr S7, S22, 15, 16 oraz dróg wojewódzkich i jest zwiększona przede wszystkim w miesiącach letnich.

Przez teren KKE przebiega kilka linii kolejowych: nr 353 (Poznań Wschód – Skandawa – dwutorowa, zelektryfikowana, przebiegająca m.in. przez Olsztyn, Ostródę i Iławę), nr 9 (Warszawa Wschodnia – Gdańsk Główny, dwutorowa, zelektryfikowana, przebiegająca m.in. Iławę,) nr 220 i 204 (Olsztyn Główny – Bogaczewo - Elbląg, jednotorowa, zelektryfikowana, przebiegająca m.in. Morąg, Małyty, Pasłęk, Gronowo Elbląskie i Elbląg).

Obszar KKE jest objęty programem ochrony powietrza, o którym mowa w art. 91 ust. 3 i 5 ustawy z dnia 27 kwietnia 2001 r. Prawo ochrony środowiska. Uchwałą Nr IV/96/15 Sejmiku Województwa Warmińsko-Mazurskiego z 16 lutego 2015r. został przyjęty Program ochrony powietrza dla strefy warmińsko-mazurskiej ze względu na przekroczenie poziomu dopuszczalnego pyłu PM10 i poziomu docelowego benzo(a)pirenu zawartego w pyłe PM10. Strefa warmińsko-mazurska obejmuje wszystkie gminy województwa poza Olsztynem i Elblągiem, dla których zostały wyznaczone odrębne strefy. Program został opracowywany w związku z przekroczeniem poziomu dopuszczalnego pyłu zawieszonego PM10 o okresie uśredniania 24h oraz poziomu docelowego benzo(a)pirenu o okresie uśredniania rok w powietrzu w 2011 i 2012 r. Przy czym należy zaznaczyć, że poziom dopuszczalny pyłu zawieszonego PM10 o okresie uśredniania wyników 24h został przekroczony w następujących miastach: Olecko, Ełk, Ostróda, Nidzica, Szczytno, Pisz, Pasłęk, Działdowo, Nowe Miasto Lubawskie. Natomiast poziom docelowy (1 ng/m<sup>3</sup>) B(a)P o okresie uśredniania rok kalendarzowy został przekroczony w 27 obszarach, w tym we wszystkich miastach powiatowych. Poza obszarami zabudowanymi w strefie warmińsko-mazurskiej przeważającym źródłem zanieczyszczeń pyłem zawieszonym PM10 i B(a)P jest napływ. Emisja komunikacyjna nie jest istotnym źródłem pyłów w strefie warmińsko-mazurskiej, jednak ze względu na stale rosnące natężenie ruchu jest to ten rodzaj emisji, którego znaczenie będzie się zwiększało.

Miasto Elbląg objęte jest natomiast Programem ochrony powietrza ze względu na przekroczenie poziomu docelowego benzo(a)pirenu dla strefy miasto Elbląg” – przyjęty Uchwałą Nr XXXI/615/13 Sejmiku Województwa Warmińsko-Mazurskiego z dnia 28 października 2013 r.

Na podstawie danych pochodzących z badań WIOŚ można wnioskować, że stan powietrza na terenie KKE jest dobry.

### **6.1.3 Hałas. Określenie terenów o podwyższonym hałasie**

Jednym z najistotniejszych obecnie czynników determinujących jakość środowiska stanowi hałas. Hałas pochodzenia antropogenicznego, występujący w środowisku, można podzielić na dwie podstawowe kategorie: hałas komunikacyjny (drogowy, kolejowy, lotniczy) i hałas przemysłowy.

Na terenie KKE komunikacja, a zwłaszcza komunikacja drogowa, stanowi podstawowe źródło hałasu. Jedną z głównych przyczyn zwiększającego się w ostatnich latach zagrożenia hałasem jest intensyfikacja ruchu drogowego. Uciążliwość tras komunikacyjnych zależy głównie od natężenia ruchu, struktury strumienia pojazdów, prędkości pojazdów, rodzaju i stanu technicznego nawierzchni, stanu technicznego pojazdów oraz odległości zabudowy od drogi.

Wśród najważniejszych ciągów komunikacyjnych, które przebiegają przez KKE, należy wskazać drogi krajową nr S7, S22, 15 i 16 oraz drogi wojewódzkie.

Na uciążliwość hałasu w ciągach drogowych wpływa głównie nieodpowiedni stan nawierzchni dróg, wzrastający udział samochodów ciężarowych w ruchu, niezadowalający stan techniczny pojazdów, brak ekranów dźwiękochłonnych izolujących otoczenie dróg tranzytowych, przekraczanie dopuszczalnej ładowności.

Zagrożenie hałasem przemysłowym związane jest przede wszystkim z niewłaściwą lokalizacją zabudowy mieszkaniowej względem zakładów przemysłowych i usługowych (lub z niewłaściwą lokalizacją zakładów przemysłowych i usługowych względem zabudowy mieszkaniowej).

Uchwałami poszczególnych Rad Powiatów na terenie KKE wprowadzono zakaz używania jednostek pływających z silnikami spalinowymi na jeziorach:

- powiat iławski - zbiorniki wodne w rezerwach przyrody: Czerwica, Jasne, Gaudy, Karaś, z zakazu wyłączony jest „szlak żeglowny Kanał Elbląski od jeziora Drużno, do jeziora Jeziorak i jeziora Szelań Wielki wraz z tymi jeziorami i jeziorami na trasie kanału oraz szlak boczny w kierunku miejscowości Zalewo od jeziora Jeziorak do jeziora Ewingi” i tor wodny prostopadle łączący ten szlak żeglowny z Siemianami.
- powiat ostródzki - jez. Szelań Mały, jez. Narie, jez. Pozorty, jez. Wielka Dąbrowa, jez. Dąbrowa Mała, jez. Gardejki, jez. Brzeźno, jez. Okrągłe, jez. Mildzie, jez. Wuksniki, jez. Niegławki, jez. Bieniacze, jez. Gil Wielki, jez. Marąg, jez. Gil, jez. Ruskie Jezioro, jez. Łoby, jez. Taborz, jez. Mielno, jez. Sasiny (od. 1.05 do 31.08).

#### 6.1.4 Zasoby wód powierzchniowych

Udział wód powierzchniowych w całym obszarze KKE jest wyższy niż średnia w województwie i sięga 6,26%, przy czym jest bardzo duże zróżnicowanie między poszczególnymi gminami – min. 0,38% gm. Rychliki, maks. 18,30% – Miasto Ostróda. Teren obfituje w tereny podmokłe jak bagna, mokradła, torfowiska. Ponadto na obszarze KKE występuje kilkanaście rzek, z których największe to Drwęca, Osa czy Elbląg.

Na obszarze LGD znajduje się 54 jednolitych części wód, w tym:

- 51 JCW rzecznych
- 42 JCW jezior
- 1 JCW przejściowe (Zalew Wiślany)

Głównymi ciekami płynącymi przez teren KKE są rzeka Drwęca (południowa część KKE) oraz rz. Elbląg (część północna). Drwęca to prawy dopływ Wisły. Całkowita długość rzeki wynosi ok. 230 km, a na obszarze KKE – ok. 55,3 km. Elbląg to rzeka na Żuławach Wiślanych o całkowitej długości 83 km, na terenie KKE znajduje się odcinek o długości ok. 41,2 km. Rzeka Elbląg stanowi oś żeglugowego systemu transportowego. Poprzez Kanał Jagielloński i Nogat posiada połączenie z Wisłą, a poprzez Kanał Elbląski łączy się z Iławą i Ostródą. Warto dodać, że rzeki żuławskie to ciekły typowo nizinny, o niekorzystnych cechach hydrologicznych: minimalny spadek, słaby przepływ, a czasem jego brak, wynikiem czego jest postępująca eutrofizacja, powodująca zakwity oraz zarastanie dna i brzegów. Jezioro Drużno i rzeka Elbląg są obwałowane na całej długości. Poziom wody w jeziorze i w rzece zależy od dopływów ze zlewni i stanów wody w Zalewie. Cały ten obszar odwadniany jest przez 63 przepompownie.



Wśród innych cieków na uwagę zasługują: Nogat, Pasłęka i Liwa, których odcinki znajdują się również w granicach północnej i południowej części KKE.

Istotnym elementem kształtującym krajobraz KKE są jeziora. Największym jeziorem tego Regionu i jednym z największych jezior w Polsce jest jez. Jeziorak. Jest to jezioro rynnowe, połączone z Kanałem Elbląskim. Jezioro ma wiele zatok, półwyspów i 16 wysp, z których największe to Wielki Ostrów (Wielka Żuława) i Wielki Bukowiec. Inne duże i ciekawe zbiorniki to: Druzno, Narie, Drwęckie. Wiele małych jezior przechodzi proces eutrofizacji, który prowadzi do przekształcenia tych zbiorników w płytkie stawy, zamieniające się kolejno w torfowiska wysokie.

Ważnym elementem KKE, który nie został bezpośrednio wskazany w granicach KKE jest Zalew Wiślany, do którego odprowadzane są w większości wody powierzchniowej z północnej części KKE. Jest to duży i płytki zbiornik wód słonawych, będący pod znacznym wpływem antropopresji. Jego średnia głębokość po polskiej stronie granicy wynosi ok. 2,4 m, a maksymalna - 4,4 m. Powierzchnia całkowita Zalewu wynosi 838 km<sup>2</sup>, przy czym polska część zajmuje powierzchnię 328 km<sup>2</sup>. Głównym problemem Zalewu Wiślanego jest eutrofizacja spowodowana zasilaniem wód w substancje biogenne ze źródeł punktowych, obszarowych oraz doprowadzanych rzekami uchodzącymi do Zalewu. Jej wynikiem są występujące w okresie letnim zakwity fitoplanktonu, prowadzące między innymi do zamykania plaż.

Obecnie, wymiana wód między Zalewem i Morzem Bałtyckim odbywa się poprzez znajdującą się na terenie Federacji Rosyjskiej Cieśninę Piławską. Istotną zmianę w tym zakresie ma spowodować przekop Mierzei Wiślanej i budowa kanału żegludowego, będącego połączeniem drogą morską Zalewu Wiślanego z Zatoką Gdańską w obrębie terytorium Polski, co ma na celu skrócenie, pogłębienie i uproszczenie morskiego szlaku na Bałtyk. Inwestycja ta znajduje się poza planowanymi działaniami opisanymi w Strategii i nie podlega też analizie w tej Prognozie.

Strategia krótko i lakonicznie odnosi do kwestii poprawy i działań w zakresie bezpieczeństwa przeciwpowodziowego na Żuławach, ponieważ kwestie te są realizowane na poziomie krajowym. Do spraw bezpieczeństwa przeciwpowodziowego na Żuławach odnosi się m.in. Program „Kompleksowe zabezpieczenie przeciwpowodziowe Żuław – do roku 2030 (z uwzględnieniem etapu 2015)” opracowany KZGW. W związku z powyższym, również niniejsza Prognoza nie koncentruje się na tego typu działaniach.

### **6.1.5 Zasoby wód podziemnych**

Pobierana woda podziemna jest zużywana na potrzeby gospodarki komunalnej, rolnictwa, leśnictwa oraz przez przemysł na cele produkcyjne. Głównym źródłem zaopatrzenia w wodę na obszarze KKE jest czwartorzędowe piętro wodonośne. Lokalnie jest wykorzystywane piętro trzeciorzędowe i kredowe.

Wydajności ujęć są bardzo zróżnicowane. W części KKE występują utwory nieprzepuszczalne. Część południowo-zachodnia KKE, głównie gminy: Miasto Iława, Iława i Zalewo oraz małe fragmenty gmin Miłomłyn i Małdyty, leżą w strefie głównego zbiornika wód podziemnych nr 210 Iława.

Wody podziemne na terenie KKE są zasadniczo 3 Jednolite Część Wód Podziemnych oznaczone numerami: Nr 39 (PLGW200039), Nr 19 (PLGW200019) i Nr 18 (PLGW200018). Na obszarze KKE są jeszcze dwie JCW podziemny, które zajmują niewielkie fragmenty Gm. Elbląg (Nr 16 PLGW200016) i Gm. Iława (Nr 30 PLGW200030).

Na terenie KKE nie występują problemy eksploatacyjne związane z poborem i uzdatnianiem wody.

### 6.1.6 Gospodarka wodna i ściekowa

Na obszarze KKE łączna długość sieci wodociągowej wynosi 2 480,40 km. Wszystkie ujęcia wody posiadają wyznaczone strefy określające teren ochrony bezpośredniej. Wydajność istniejących ujęć wody jest wystarczająca dla zaspokojenia potrzeb istniejących i perspektywicznych. Na terenie KKE wg stanu na 31.12.2018r. zużyto 9 875,20 tys. m<sup>3</sup> wody na cele gospodarstw domowych.

Obszar KKE jest obsługiwany przez 40 komunalnych oczyszczalni ścieków, mogących oczyszczać do 483 707,00 RLM. Łączna długość kanalizacji sanitarnej na terenie KKE wynosi 1 317,80 km.

Na terenie KKE łącznie jest 302 520 mieszkańców (21,2% populacji województwa), z których 292 993 posiada dostęp do wodociągu (96,85%), a 246 334,00 - do kanalizacji sanitarnej (81,43%).

Ponadto, na terenie KKE funkcjonują przydomowe oczyszczalnie ścieków, oczyszczające ścieki głównie z budownictwa jednorodzinnego. Należy wskazać, że liczba oczyszczalni przydomowych systematycznie z roku na rok wzrasta. Nadal, zwłaszcza w zabudowie indywidualnej, systemem gromadzenia ścieków są zbiorniki bezodpływowe, które są najczęściej w bardzo złym stanie technicznym.

### 6.1.7 Gospodarka odpadami

Na terenie KKE gminy korzystają z instalacji komunalnych, które zgodnie z obowiązującymi przepisami, mogą przetwarzać odpady komunalne. Są to:

- Instalacja do mechaniczno-biologicznego przetwarzania niesegregowanych (zmieszanych) odpadów komunalnych i wydzielenia z niesegregowanych (zmieszanych) odpadów komunalnych frakcji nadających się w całości lub w części do odzysku oraz instalacja do składowania odpadów powstających w procesie mechaniczno-biologicznego przetwarzania niesegregowanych (zmieszanych) odpadów komunalnych oraz pozostałości z sortowania odpadów komunalnych w Elblągu – zarządzający Zakład Utylizacji Odpadów Spółka z ograniczoną odpowiedzialnością w Elblągu
- Instalacja do mechaniczno-biologicznego przetwarzania niesegregowanych (zmieszanych) odpadów komunalnych i wydzielenia z niesegregowanych (zmieszanych) odpadów komunalnych frakcji nadających się w całości lub w części do odzysku oraz instalacja do składowania odpadów powstających w procesie mechaniczno-biologicznego przetwarzania niesegregowanych (zmieszanych) odpadów komunalnych oraz pozostałości z sortowania odpadów komunalnych w Rudnie – zarządzający Zakład Unieszkodliwiania Odpadów Komunalnych RUDNO Spółka z ograniczoną odpowiedzialnością w Rudnie
- Instalacja do mechaniczno-biologicznego przetwarzania niesegregowanych (zmieszanych) odpadów komunalnych i wydzielenia z niesegregowanych (zmieszanych) odpadów komunalnych frakcji nadających się w całości lub w części do odzysku oraz instalacja do składowania odpadów powstających w procesie mechaniczno-biologicznego przetwarzania niesegregowanych (zmieszanych) odpadów komunalnych oraz pozostałości z sortowania odpadów komunalnych w Różankach – zarządzający NOVAGO Spółka z ograniczoną odpowiedzialnością w Mławie.

W Różankach funkcjonuje również sortownia odpadów przetwarzająca niesegregowane (zmieszane) odpady komunalne – część mechaniczna instalacji do mechaniczno-ciepłego przetwarzania odpadów komunalnych – zarządzający Bioelektra Group Spółka Akcyjna w Warszawie.

Część Gmin z obszaru KKE tworzy związek celowy, który został powołany do gospodarki odpadami Związek Gmin Regionu Ostródzko-Iławskiego „Czyste Środowisko”, który jest właścicielem Zakładu Unieszkodliwiania Odpadów Komunalnych RUDNO Spółka z ograniczoną odpowiedzialnością w Rudnie.

Na terenie KKE w 2018 r. zostało zebranych 99 303,48 ton zmieszanych odpadów komunalnych, w tym 75 587,72 ton z gospodarstw domowych, co stanowiło 76,12% zebranych odpadów.

### 6.1.8 Lasy i ochrona przyrody

Kraina Kanału Elbląskiego charakteryzuje się dużym potencjałem cennych obszarów przyrodniczych. Powierzchnia gruntów leśnych wynosiła na 31.12.2018 r. – 80 207,00 ha, co stanowi ponad 29% powierzchni KKE. Rozmieszczenie lasów na terenie KKE jest nierównomierne – najmniejszy udział ma Gmina Gronowo Elbląskie (0,37%), a największe Gmina Łukta (56,07%) i Gmina Iława (43,29%). W granicach KKE ponad 90% powierzchni ogólnej gruntów leśnych jest własnością Skarbu Państwa. W większości, nadzór nad lasami, sprawują jednostki Lasów Państwowych: Regionalne Dyrekcje Lasów Państwowych w Gdańsku (Nadleśnictwo Elbląg) i Olsztynie (Nadleśnictwa: Młynary, Dobrocin Susz, Iława, Miłomłyn, Olsztynek, Stare Jabłonki i Kudypy). Na obszarze KKE występują siedliska lasowe z przewagą typu lasu świeżego i lasu mieszanego świeżego. Główne gatunki tworzące drzewostan to między innymi: buk, brzoza, olsza, dąb, lipa, sosna i świerk. Można też spotkać żyzny las grądowy.

Lasy i liczne jeziora stanowią siedliska dla wielu cennych gatunków roślin i zwierząt, w tym zagrożonych w skali Polski i Europy.

Według koncepcji krajowej sieci ekologicznej EKONET – POLSKA, przez obszar KKE przebiegają ważne korytarze ekologiczne: Zalew Wiślany-Jezioro Druzno, Dolina Pasłęki-Puszcza Napiwodzko-Ramucka, Dolina Pasłęki-Lasy Iławskie, Dolina Pasłęki, Lasy Iławskie-Dolina Drwęcy Wschodni, Lasy Iławskie-Dolina Drwęcy Zachodni, Lasy Iławskie.

### 6.1.9 Formy ochrony przyrody

Na terenie KKE znajduje się 129 591,58 ha cennych obszarów przyrodniczych objętych różnymi formami ochrony. Stanowi to 45,8% powierzchni KKE (odpowiednio w woj. warmińsko-mazurskim – 46,7%).

Na formy prawnej ochrony przyrody, zgodnie z ustawą o ochronie przyrody składają się:

- 1) parki narodowe;
- 2) rezerваты przyrody;
- 3) parki krajobrazowe;
- 4) obszary chronionego krajobrazu;
- 5) obszary Natura 2000;
- 6) pomniki przyrody;
- 7) stanowiska dokumentacyjne;
- 8) użytki ekologiczne;
- 9) zespoły przyrodniczo-krajobrazowe;
- 10) ochrona gatunkowa roślin, zwierząt i grzybów.

Na terenie KKE występują następujące formy ochrony przyrody:

- ✓ rezerваты przyrody
- 1) Ujście Nogatu

- 2) Zatoka Elbląska
  - 3) Jezioro Drużno
  - 4) Zielony Mechacz
  - 5) Dęby w Krukach Pasłęckich
  - 6) Niedźwiedzi Wielkie
  - 7) Jezioro Jasne
  - 8) Jezioro Iłgi
  - 9) Jezioro Długie
  - 10) Wyspa Lipowa
  - 11) Sosny Taborskie
  - 12) Ostoja bobrów na Rzece Pasłęce
  - 13) Rzeka Drwęca
  - 14) Jezioro Francuskie
  - 15) Dylewo
  - 16) Jezioro Karaś
- ✓ parki krajobrazowe
- 1) Park Krajobrazowy Wysoczyzny Elbląskiej
  - 2) Park Krajobrazowy Pojezierza Iławskiego
  - 3) Park Krajobrazowy Wzgórz Dylewskich
- ✓ obszar chronionego krajobrazu
- 1) Rzeki Nogat
  - 2) Wysoczyzny Elbląskiej - Zachód
  - 3) Rzeki Baudy
  - 4) Jeziora Drużno
  - 5) Rzeki Dzierzgoń
  - 6) Kanału Elbląskiego
  - 7) Rzeki Wąskiej
  - 8) Narieński
  - 9) Pojezierza Iławskiego - część A i B
  - 10) Pojezierza Iławskiego – Wschód
  - 11) Dolina Dolnej Drwęcy
  - 12) Wzgórz Dylewskich
  - 13) Doliny Górnej Drwęcy
  - 14) Lasów Taborskich
  - 15) Dolina Pasłęki
- ✓ pomniki przyrody – 447 obiektów
- ✓ użytki ekologiczne
- 1) Polder Jagodno II
  - 2) Rozlewisko Morąskie
  - 3) Czaplak
  - 4) Kociołek
  - 5) Jezioro Czarne
  - 6) Plajtek Mały
  - 7) Plajtek Duży
  - 8) Jezioro Łajskie
  - 9) Jezioro Gąsiory
  - 10) Żurawisko
  - 11) Piecki
  - 12) Jezioro Stawik
  - 13) Jezioro Mielnik
  - 14) Jezioro Bobrynek

- 15) Czarne Duże i Małe
  - 16) Gorzeń Mały
  - 17) Gorzeń Duży
  - 18) Harcerskie
- ✓ sieć obszarów NATURA 2000
- 1) Zalew Wiślany (PLH280007)
  - 2) Rzeka Pasłęka (PLH280006)
  - 3) Dolina Drwęcy (PLH280001)
  - 4) Ostoja Drużno (PLH280028)
  - 5) Budwity (PLH280010)
  - 6) Jezioro Karaś (PLH280003)
  - 7) Niedźwiedzie Wielkie (PLH280050)
  - 8) Ostoja Dylewskie Wzgórza (PLH280043)
  - 9) Doliny Erozyjne Wysoczyzny Elbląskiej (PLH280029)
  - 10) Murawy koło Pasłęki (PLH280031)
  - 11) Uroczysko Markowo (PLH280032)
  - 12) Ostoja Iławska (PLH280053)
  - 13) Jezioro Długie (PLH280030)
  - 14) Ostoja Radomno (PLH280035)
  - 15) Zalew Wiślany (PLB280010)
  - 16) Dolina Pasłęki (PLB280002)
  - 17) Jezioro Drużno (PLB280013)
  - 18) Lasy Iławskie (PLB280005)

#### 6.1.10 Źródła promieniowania elektromagnetycznego

Promieniowanie niejonizujące związane jest z występowaniem pól elektromagnetycznych. Do głównych źródeł powstawania pól elektromagnetycznych należą:

- linie elektroenergetyczne i stacje transformatorowe,
- obiekty radiokomunikacyjne w tym: stacje nadawcze radiowe i telewizyjne, stacje bazowe telefonii komórkowej,
- stacje radiolokacyjne.

Istotny wpływ na środowisko mają linie i stacje elektroenergetyczne o napięciach znamionowych równych co najmniej 110 kV i wyższych. Na terenie KKE położone są GPZ (15) oraz linie elektromagnetyczne: najwyższych napięć 400 kV oraz wysokiego napięcia 110 kV.

Na obszarze KKE obiektami radiokomunikacyjnymi, które mogą mieć również wpływ na środowisko, są stacje bazowe telefonii komórkowej. Pole elektromagnetyczne występujące przy antenach telefonii komórkowej występuje na przestrzeni kilkunastu metrów na poziomie zawieszenia anteny. Normy techniczne i przepisy aktualnie stosowane w Polsce, dotyczące umieszczania anten stacji, zabezpieczają wymagane odległości od miejsc przebywania ludzi.

Stacje przekaźnikowe telefonii komórkowej na terenie KKE znajdują się w ciągu głównych szlaków komunikacyjnych oraz w głównych miejscowościach.

Jednym ze źródeł promieniowania niejonizującego są stacje nadawcze radiowe i telewizyjne. Na terenie KKE działa nadajnik Elbląg / Jagodnik we wsi Jagodnik.

## 6.2 Prawdopodobne zmiany w środowisku w przyjętym horyzoncie czasowym

Analizowany projekt Strategii obowiązuje w długim okresie czasu – odnosi się do 2030 roku.

W poniższej Prognozie uwzględniono zatem ten horyzont czasu i odniesiono się do prawdopodobnych zmian w środowisku.

W Polsce od wielu lat systematycznie czyni się zróżnicowane działania na rzecz poprawy jakości środowiska i jego ochrony. Mimo wielu trudności związanych z aspektami prawnymi czy posiadanymi środkami finansowymi, zarówno jednostki samorządu terytorialnego, jak i przedsiębiorcy, zobowiązani są do wprowadzania rozwiązań proekologicznych i wyższych standardów środowiskowych.

Odnosząc się do celów dokumentów strategicznych, o których mowa jest w rozdz. 4.1, wśród tych najważniejszych należy wymienić:

- działania na rzecz zapewnienia realizacji zasady zrównoważonego rozwoju,
- przystosowanie do zmian klimatu,
- ochrona różnorodności biologicznej.

Z tego też powodu planowane kierunki działań w najbliższych latach, uwzględniając przyjęte założenia Polityki ekologicznej państwa 2030 – strategia rozwoju w obszarze środowiska i gospodarki wodne, to:

- poprawa jakości środowiska i bezpieczeństwa ekologicznego,
- zrównoważone gospodarowanie zasobami środowiska,
- łagodzenie zmian klimatu i adaptacja do nich oraz zarządzanie ryzykiem klęsk żywiołowych,
- rozwijanie kompetencji (wiedzy, umiejętności i postaw) ekologicznych społeczeństwa,
- poprawa efektywności funkcjonowania instrumentów ochrony środowiska.

## 6.3 Istniejące problemy ochrony środowiska istotne z punktu widzenia realizacji projektowanego dokumentu, w szczególności dotyczące obszarów podlegających ochronie

Istniejące problemy ochrony środowiska były również elementem uwzględnionym podczas analizy stanu KKE.

W ramach przeprowadzonej analizy SWOT stwierdzono m.in.:

Mocne strony:

- wysokiej jakości środowisko przyrodnicze, walory objęte ochroną prawną;
- wysoki poziom wyposażenia obszaru w sieć wodno-kanalizacyjną;
- potencjał wodno-rekreacyjny;
- Zalew Wiślany – potencjał do uprawiania sportów wodnych;
- walory architektoniczne i kulturowe.

Szanse:

promocja i zwiększenie popularności obszaru dla turystów zagranicznych, uspójnienie wizerunku KKE;  
moda na turystykę „bliżej natury”.

Słabe strony:

- oparcie lokalnej gospodarki na turystyce wodnej;
- jakość wód w jeziorach i rzekach;
- rabunkowa gospodarka rybacka;

- braki w zarządzaniu istniejącym potencjałem turystycznym;
- duże zróżnicowanie obszaru w zakresie wykorzystania oczyszczalni ścieków i kanalizacji;
- niska świadomość ekologiczna społeczeństwa.

Zagrożenia:

- nieuwzględnianie lokalnej specyfiki obszaru przez szczebel krajowy („ignorowanie potrzeb Żuław Wiślanych”);
- wzmożony ruch turystyczny zwłaszcza w okresie letnim (antropopresja).

#### **6.4 Ocena środowiska z użyciem przyjętych celów**

Uwzględniając przyjęte cele oraz przeprowadzoną analizę w Strategii, środowisko KKE jest oceniane jako cenne i względnie czyste. Stanowi ono o dużej atrakcyjności zarówno dla mieszkańców, jak i turystów. Samorząd lokalny dostrzega konieczność uporządkowania gospodarki przestrzennej i potrzeby inwestycyjne. Wskazane jest jednak, by działania związane z poprawą lub zachowaniem istniejącego stanu środowiska stanowiły integralny element wszystkich działań. Jest to jeden z istotnych warunków dalszego rozwoju całego Regionu, zwłaszcza w kontekście planowanych usług związanych z wykorzystaniem zasobów naturalnych, np. do rozwoju turystyki.

## **7. Skutki oddziaływania planowanych przedsięwzięć w ramach analizowanego dokumentu**

### **7.1 Opis przedsięwzięć z ich wzajemnymi powiązaniem**

Zdefiniowanemu celowi głównemu w Strategii, zostały przyporządkowane cele strategiczne i kierunki działań.

Kierunki te wyznaczają pola dla dalszego rozwoju i przedsięwzięć, które będą realizowane przez poszczególne samorządy, jak i na terenie KKE.

Budowa infrastruktury technicznej i uzbrojenie terenów umożliwi poprawę stanu środowiska. Przyczyni się tym samym do przywrócenia walorów naturalnych obszaru KKE, co zwiększy ofertę dla turystów i poprawi warunki życia mieszkańców. Jednocześnie, obserwowana większa antropopresja, będzie mogła być lepiej kontrolowana – zarówno od strony administracyjnej (poprzez lepsze planowanie i zagospodarowanie terenu), jak również od strony środowiskowej (poprzez zmniejszenie negatywnego oddziaływania).

### **7.2 Uzasadnienie realizacji przedsięwzięć z punktu widzenia społeczno-gospodarczego**

W wyniku realizacji Strategii oczekuje się, że w długofalowym okresie nastąpi ożywienie gospodarcze i społeczne na terenie KKE. Jej obszar cechuje się nawarstwieniem zjawisk i procesów niekorzystnych społecznie i gospodarczo, których powstrzymanie jest możliwe tylko poprzez skoordynowane działania podejmowane na poziomie ponadlokalnym.

Zakładane cele Strategii to m.in.:

- Cel strategiczny 1. Mieszkańcy KKE – kompetentni i przedsiębiorczy
- Cel strategiczny 2. Usługi w KKE – dostępne i wysokiej jakości
- Cel strategiczny 3. Gospodarka KKE – innowacyjna i ekologiczna
- Cel strategiczny 4. Środowisko przyrodnicze KKE – bezpieczne i wyjątkowe
- Cel strategiczny 5. Infrastruktura KKE – nowoczesna i włączająca
- Cel strategiczny 6. Relacje w KKE – budujące zaufanie i synergię

### **7.3 Opis rozwiązań alternatywnych**

W ramach Strategii przeprowadzono szczegółową diagnozę i ocenę stanu istniejącego (wariant „0”), uwzględniając:

- demografię, w tym m.in.:
  - procesy demograficzne
  - strukturę demograficzną
- kapitał ludzki i społeczny, w tym m.in.:
  - poziom zasobów ludzkich
  - organizacje pozarządowe
  - czynniki determinujące



- stan i ochrona środowiska, w tym m.in.:
  - uwarunkowania przyrodnicze i ochrony środowiska
  - infrastrukturę techniczną
- dostępność komunikacyjną, w tym m.in.:
  - infrastrukturę techniczną
  - dostępność komunikacyjną
- gospodarkę, w tym m.in.:
  - strukturę podstawowych branż gospodarki
  - potencjał turystyczny
- finanse samorządów lokalnych, w tym m.in.:
  - poziom dochodów własnych samorządów
  - poziom absorpcji środków unijnych

Zaproponowano również szereg działań i przedsięwzięć, które mają pomóc osiągnąć założone cele. Jednak w zaproponowanych przedsięwzięciach nie wskazano rozwiązań alternatywnych lub odniesień do czasu, w którym będą analizowane warianty inwestycyjne, w tych przypadkach, w których nie można na tym etapie przeanalizować.

W niniejszej Prognozie odniesiono się do analizy wariantów, a następnie przeprowadzono ocenę wariantu najbardziej korzystnego dla środowiska.

#### **7.4 Przyjęte środki w celu uniknięcia, zmniejszenia lub zrównoważenia szkodliwego oddziaływania**

Co do zasady, autorzy Strategii uznali, że jej cele i kierunki działań są zgodne z zasadami zrównoważonego rozwoju i przyczynią się do poprawy stanu środowiska naturalnego i nie wskazali dodatkowych środków w celu uniknięcia, zmniejszenia lub zrównoważenia potencjalnie szkodliwego oddziaływania na środowisko.

Wskazane zostały ogólne zasady związane z zakazem realizowania przedsięwzięć negatywnie oddziaływujących na środowisko oraz uzgadniania poszczególnych przedsięwzięć z właściwymi organami w zakresie ochrony środowiska, zdrowia i zabytków.

#### **7.5 Przewidywane oddziaływania na środowisko**

Precyzyjne określenie, analiza i skwantyfikowana ocena przewidywanych znaczących oddziaływań na środowisko oraz zabytki, w tym oddziaływań bezpośrednich, pośrednich, stałych i chwilowych, skumulowanych i wtórnych, krótko-, średnio- i długoterminowych, przy założonym stopniu ogólności zamierzeń w Strategii nie jest możliwe. Przeprowadzona analiza objęła w odniesieniu do poszczególnych planowanych działań, ich skutków oraz relacji czas oddziaływania, rodzaj oddziaływania oraz ocenę potencjalnego wpływu na środowisko, grupy społeczne i dobra materialne. Można zakładać, że w przypadku większości inwestycji, wpływ na środowisko, zabytki, dobra kultury i inne dobra materialne będzie analizowany w trybie uzgadniania inwestycji. W przypadku inwestycji liniowych, w szczególności dróg, należy zwrócić szczególną uwagę na ewentualne oddziaływanie na nieznane wcześniej stanowiska archeologiczne, które wymagają oceny i badania jeszcze przed rozpoczęciem inwestycji. Również z tego typu inwestycjami związana jest niejednoznaczna ocena ryzyka zdrowotnego, gdzie oprócz bezpośrednich skutków

wypadków drogowych, należy również uwzględnić długotrwałe emisje związków organicznych, w tym wielopierścieniowych węglowodorów aromatycznych, pyłu (a także sadzy) ze śladami metali ciężkich oraz najgroźniejszych w tej grupie prekursorów ozonu oraz podwyższony poziom hałasu.

W związku z powyższym, w ramach przeprowadzonej analizy, dokonano oceny działań zapisanych w Strategii w odniesieniu do istotnych elementów środowiska i jego ochrony.

Zgodnie z załączoną matrycą, obejmującą 4 095 pól i prezentującą wyniki analizy, można wskazać m.in.:

- efekty pozytywne (2 278 pól), w tym:
  1. budowa infrastruktury ochrony środowiska
  2. wykorzystanie OZE
  3. poprawa efektywności energetycznej
  4. inwestycje w transport niskoemisyjny
- efekty negatywne (595 pól), w tym:
  1. planowane budowy, modernizacje i działania infrastrukturalne mogą w różnej skali spowodować negatywne oddziaływanie na środowisko
  2. zakładana intensyfikacja działalności gospodarczej może spowodować niekontrolowany wpływ na środowisko
  3. wzrost wykorzystania zasobów naturalnych
- efekty neutralne (1222 pól):
  1. wiele zakładanych działań na terenie KKE, dotyczących istniejących obiektów bądź działań nieinwestycyjnych, nie spowoduje ani poprawy, ani pogorszenia stanu środowiska, bądź zmiany te będą się uzupełniały bądź niwelowały.

Dla większości przedsięwzięć przewidywanych do realizacji w Strategii bezpośrednie oddziaływanie na środowisko będzie ograniczone do najbliższego sąsiedztwa. Można zatem wskazać istotne zagrożenia dla środowiska:

- praktycznie nieodwracalne przekształcenia terenów w przypadku realizacji nowych inwestycji mieszkaniowych, infrastrukturalnych czy komunikacyjnych;
- pogorszenie wskaźników zanieczyszczenia powietrza – w przypadku nowych źródeł emisji zanieczyszczeń – źródła punktowe, liniowe czy zanieczyszczenia komunikacyjne;
- zagrożenia stanu wód powierzchniowych i podziemnych - w przypadku rozbudowy infrastruktury portowej, eksploracji zasobów naturalnych, np. torfów;
- podwyższenie poziomu hałasu;
- wzrost ilości odpadów (zwiększenie ilości turystów, nowe obiekty i przedsięwzięcia);
- wzrost ilości ścieków nieoczyszczonych (drogi, nowe tereny zurbanizowane).

Oddziaływania pośrednie to przede wszystkim:

- wzrost intensywności gospodarowania i zmiany zagospodarowania terenu w rejonie nowych inwestycji;
- wzrost intensywności ruchu i związanych z tym emisji zanieczyszczeń.

Reasumując, przyjęte założenia w Strategii oraz planowane działania mogą spowodować poprawę istniejącego stanu środowiska i warunków życia mieszkańców KKE. Negatywne efekty, które wiążą się najczęściej z działaniami inwestycyjnymi i które nie są całkowicie do uniknięcia, powinny w każdym przypadku być analizowane i minimalizowane.

### 7.5.1 Oddziaływanie transgraniczne

Ze względu na lokalizację działań na terenie KKE, realizacja celów i działań Strategii będzie miała tylko lokalny wpływ i nie będzie miała oddziaływania transgranicznego.

### 7.6 Ocena przedsięwzięć i ich alternatyw z użyciem przyjętych celów

W ramach Strategii przewidywane cele i działania powiązane są ze sobą i mogące mieć potencjalne oddziaływanie na obszary oceniane, zgodnie z obowiązującymi przepisami, w tym Dyrektywą w sprawie oceny wpływu niektórych planów i programów na środowisko.

Strategia zakłada osiągnięcie określonych celów w wyniku podjęcia skutecznych działań. Wszystkie one będą miały pośredni i bezpośredni wpływ na życie mieszkańców oraz stan środowiska. Część z nich jest niezbędna do zapewnienia zrównoważonego rozwoju KKE i jej mieszkańców. Niektóre, mogą mieć negatywny wpływ na środowisko i należy rozważyć ich alternatywy. Należy jednak zaznaczyć, że pozostawienie wariantu „0”, czyli stanu obecnego, nie zawsze jest najbardziej korzystne dla ochrony środowiska.

Część przedsięwzięć, które realizowane będą w ramach Strategii, to projekty dotyczące określonych lokalizacji, ale spora ich część nie odnosi się do konkretnej lokalizacji, stosowanej technologii czy sposobu zarządzania procesem inwestycyjnym. W związku z powyższym, na obecnym etapie analizy można przyjąć pewne założenia odnośnie charakteru planowanych działań, bez wskazywania konkretnych rozwiązań dla działań, które mogą przynieść negatywne oddziaływania. Należy założyć, że te działania, będą mogły być realizowane pod warunkiem zastosowania odpowiednich działań minimalizujących.

W przypadku poszukiwania alternatyw, warto uwzględnić faktyczne uwarunkowania lokalizacji niektórych inwestycji w silnie przekształconym środowisku. Wiąże się z tym często dość ograniczona swoboda w przestrzennym kształtowaniu infrastruktury.

W ramach dokonanej oceny, wykonano analizę wariantów, a następnie przeprowadzono ocenę wariantu najbardziej korzystnego dla środowiska w odniesieniu do:

- oddziaływania na środowisko
- wpływu na standardy jakościowe
- ochronę zasobów

**Tabela 2** Synteza wariantowej oceny oddziaływania na środowisko

WARIANTOWA OCENA ODDZIAŁYWANIA NA ŚRODOWISKO		Wariant „0” ( <i>status quo</i> )	Wariant I ( <i>zaproponowany w Strategii</i> )	Wariant II ( <i>korzystny dla środowiska</i> )
prognozowany wpływ na komponenty i cechy środowiska przyrodniczego	świat zwierząt	-	-/+	+
	świat roślin	-	-/+	+
	powierzchnię ziemi, z uwzględnieniem ruchów masowych ziemi	-	-/+	+
	wody powierzchniowe i podziemne	-	+	+
	powietrze i klimat	-	-/+	+
	walory krajobrazowe	-	+	+
wpływ na zdrowie i życie ludzi		-	+	+

wpływ na dobra materialne	-	+	+
wpływ na zabytki i krajobraz kulturowy, objęte istniejącą dokumentacją, w szczególności rejestrem lub ewidencją zabytków	-	+	+
WZAJEMNE ODDZIAŁYWANIE POMIĘDZY WYBRANYMI ELEMENTAMI	-	-/+	+

**Źródło:** opracowanie własne

gdzie:

Wariant „0” – wariant zakładający pozostawienie obecnego stanu i zaniechanie realizacji celów i działań opisanych w Strategii

Wariant I – wariant odnosi się do zaproponowanych celów i działań opisanych w Strategii

Wariant II – wariant korzystny dla środowiska, obejmujący wprowadzenie niezbędnych korekt do zaproponowanych w Strategii celów i działań

o – potencjalne efekty obojętne

-- potencjalne efekty negatywne

+ – potencjalne efekty pozytywne

-/+ – potencjalne efekty negatywne / pozytywne – zmiana w stosunku do wariantu „0”

## **8. Rekomendacje do zastosowania w procesie przyjmowania dokumentu**

### **8.1 Wymagania prawne i zobowiązania dobrowolne**

Organ opracowujący Strategię jest zobowiązany przepisami prawa do stosowania zapisów zapewniających zachowanie zrównoważonego rozwoju. Wymogi takie między innymi wynikają z Konstytucji RP, Polityki Ekologicznej Państwa, wielu aktów prawnych i dokumentów strategicznych, ustalających cele i zasady ochrony środowiska. Zobowiązania te wynikają również z podpisanych konwencji i traktatów międzynarodowych, w tym z Traktatu Akcesyjnego z Unią Europejską.

Organ może również przyjąć zobowiązania dobrowolne, w których może zwiększyć swoje obowiązki, skrócić czas wdrażania określonych standardów bądź wprowadzić nowe, dodatkowe wymagania, związane z ochroną środowiska.

W analizowanym dokumencie, wyznaczone cele i działania, co do zasady zgodne są z wymaganiami prawa. Strategia zakłada zapewnienie pełnej zgodności z celami opracowywanych strategii i programów na poziomie krajowym, regionalnym i lokalnym. Organ opracowujący projekt odnosi się do przestrzegania zasady zrównoważonego rozwoju czy unikania antropopresji i wszelkich zagrożeń dla środowiska naturalnego.

Organ nie odnosi się i nie przyjmuje dodatkowych zobowiązań w zakresie zidentyfikowanych celów i potrzeb środowiskowych.

### **8.2 Potencjalne konflikty między aspektami środowiskowymi a innymi**

W kontekście przeprowadzonej analizy, największe potencjalne konflikty stwierdzono w zakresie budowy i zagospodarowania terenu.

Oddziaływań potencjalnie negatywnie oddziałujących na środowisko i jego zasoby stwierdzono 595, co stanowi 14,5% wszystkich pól oddziaływań. Dotyczą one m.in.:

- zagospodarowania terenów pod inwestycje,
- wspieranie inicjatyw mających na celu rozwój aktywności gospodarczej,
- budowy i przebudowy infrastruktury komunikacyjnej.

### **8.3 Zalecenia w procesie przyjmowania dokumentu**

W ramach przeprowadzonej analizy zaproponowano podjęcie niezbędnych korekt zaproponowanych celów i działań w celu osiągnięcia wariantu najbardziej korzystnego dla środowiska. Zostały one ujęte w poniższej tabeli.

**Tabela 3** Zestawienie celów/potrzeb ochrony środowiska w procesie przyjmowania Strategii

Zasoby środowiskowe	Cele/potrzeby ochrony środowiska
woda	zapewnienie dobrego stanu wód powierzchniowych, gruntowych i podziemnych
	ograniczenie ilości substancji wprowadzanych do wód
	ograniczenie zużycia wód
powierzchnia ziemi	racjonalne wykorzystanie obecnych zasobów na cele mieszkalne i komunikacyjne
	ograniczenie przekształceń terenów zajętych na cele inwestycyjne, mieszkaniowe i komunikacyjne
	zmniejszenie produkcji odpadów
	ograniczenie odpadów kierowanych na składowiska
powietrze / klimat	ograniczenie ilości zanieczyszczeń gazowych i pyłów wprowadzonych do atmosfery
	redukcja gazów cieplarnianych
	wzrost udziału energii odnawialnej w wykorzystaniu energii
	promocja alternatywnych środków transportu, w tym budowa niezbędnej infrastruktury dla ruchu rowerowego
fauna, flora, różnorodność biologiczna	zapewnienie różnorodności gatunków poprzez zachowanie naturalnych przestrzeni życiowych
	ochrona dziko żyjących zwierząt i roślin
	zachowanie lub odtworzenie wystarczającej różnorodności i wystarczającej powierzchni przestrzeni życiowej wszystkich dziko żyjących gatunków
krajobraz / dziedzictwo kulturowe	zachowanie niepodzielonych niezurbanizowanych obszarów
	zachowanie i tworzenie nowych korytarzy ekologicznych łączących różne środowiska
	ochrona istniejących zabytków oraz obiektów dziedzictwa kulturowego
ludność, ochrona zdrowia	redukcja emisji pyłu zawieszonego
	wprowadzenie stref ograniczonego ruchu w wyznaczonych miejscach
	rozwój potencjałów dla turystyki zdrowotnej
	promocja zdrowego stylu życia i działania z zakresu edukacji ekologicznej

**Źródło:** opracowanie własne

Warto zaznaczyć, by w pracach nad wdrażaniem założonych w Strategii działań, zwrócić szczególną uwagę na konieczność analizy zachodzących zmian klimatu i wdrażania tych działań w sposób umożliwiający adaptację planowanego rozwoju całego obszaru KKE do tych zmian.

### 8.3.1 Propozycje rozwiązań służących zapobieganiu, ograniczaniu lub kompensacji negatywnych oddziaływań na środowisko

Kierunkiem docelowym Strategii powinno być dążenie do zrównoważonego i spójnego rozwoju KKE, ukierunkowanego na ochronę unikalnych wartości przyrodniczych i kulturowych, które stanowią o jego potencjale rozwojowym. Dotyczy to m.in.:

1. gospodarki przestrzennej,
2. rozwoju turystyki,
3. modernizacji infrastruktury komunikacyjnej,
4. rozwoju świadomości i wiedzy ekologicznej wśród mieszkańców.

Jednym z głównych celów oceny oddziaływania na środowisko planów/programów jest wskazanie możliwości zapobiegania, rekompensowania lub minimalizacji niekorzystnych skutków środowiskowych realizacji zapisów tych dokumentów. W przypadku prognozy dla dokumentu o charakterze strategicznym, ważne jest wskazanie pewnych zasad postępowania w odniesieniu do realizacji poszczególnych celów. Również ocena wykonana na tym etapie, kiedy powstaje Strategia, umożliwi wskazanie skutków, które bezwzględnie należy wyeliminować lub też takich, na które można zareagować właśnie na tak wczesnym etapie, zanim nastąpi decyzja wskazująca konkretne umiejscowienie danego przedsięwzięcia, lub konkretne rozwiązanie technologiczne.

Na poziomie Strategii można wskazać następujące opcje działania w celu unikania, zmniejszania i kompensacji znaczących negatywnych oddziaływań na środowisko:

1. rezygnacja z zaplanowanych obszarów przedsięwzięć,
2. wprowadzenie dodatkowych obszarów przedsięwzięć,
3. zmiana priorytetów poszczególnych celów i działań.

W ramach ograniczania negatywnych oddziaływań planowanych działań, powinny być stosowane określone zasady zarówno na etapie budowy, jak i eksploatacji poszczególnych inwestycji. Ze względu na skalę możliwych do zaistnienia konfliktów społecznych, istotną uwagę należy poświęcić kwestiom ochrony środowiska przyrodniczego i warunków życia ludzi.

Do tego typu działań ograniczających należą:

- ograniczenie zajęcia terenu,
- prawidłowe zabezpieczenie techniczne sprzętu i placu budowy;
- stosowania odpowiednich technologii, materiałów i rozwiązań konstrukcyjnych;
- dostosowanie terminów prac do okresu wegetacji i rozrodu poszczególnych gatunków;
- maskowanie elementów dysharmonijnych dla krajobrazu.

W przypadku niebezpieczeństwa zniszczenia szczególnie cennych elementów przyrody, konieczne jest podjęcie działań kompensacyjnych. Do najczęściej stosowanych rozwiązań należeć będą:

- odtwarzanie zniszczonych siedlisk w innych miejscach;
- wzmacnianie populacji;
- tworzenie alternatywnych korytarzy i połączeń ekologicznych.

W ramach oceny na poziomie poszczególnych celów i działań, zidentyfikowano przede wszystkim stworzenie możliwości rozwoju inwestycji oraz działania związane z budową i rozwojem infrastruktury technicznej, w tym drogowej, jako obszary, które mogą powodować możliwe potencjalnie znaczące oddziaływania obciążające środowisko.

Wyraźnie zatem widać, że istotną rolę w realizacji Strategii będzie miało wzmocnienie roli planowania przestrzennego / projektowania oraz ich integracja z ochroną środowiska.

Uwzględniając jednak społeczno-gospodarcze cele rozwoju Krainy Kanału Elbląskiego, nie zaleca się rezygnacji z tego rodzaju działań inwestycyjnych, a wprowadzenie nowoczesnych rozwiązań technicznych i technologicznych oraz minimalizowania ich oddziaływań podczas późniejszych etapów, związanych z realizacją i wdrażaniem konkretnych przedsięwzięć, zgodnie z obowiązującymi przepisami w tym zakresie.

Istotne jest również zatem, by prowadzić szeroko zaplanowane działania, związane ze wsparciem przedsięwzięć infrastrukturalnych, m.in. stworzenie i wspieranie zdrowego stylu życia czy prowadzenie edukacji ekologicznej na różnych poziomach. Dzięki temu, będzie można stworzyć szansę, by z odpowiednim wyprzedzeniem potraktować zagadnienia przyjaznego dla środowiska rozwoju KKE i jego funkcji. Tego typu działania są również bardzo istotne i zalecane na poziomie planowania przestrzennego oraz wyboru sposobów i technologii realizacji poszczególnych przedsięwzięć inwestycyjnych.

#### **8.4 Zalecenia dla innych dokumentów**

Strategia to opracowany, przyjęty i koordynowany przez Zarząd Związku dokument, zawierający wieloletni zapis działań w sferze przestrzeni, infrastruktury, społeczeństwa i gospodarki, zmierzający do stworzenia warunków do dalszego zrównoważonego rozwoju KKE.

Celem głównym Strategii jest wzrost znaczenia obszaru współpracy Krainy Kanału Elbląskiego na mapie społeczno-gospodarczej województwa warmińsko-mazurskiego w skali Polski oraz Europy. Cel ten będzie realizowany poprzez różne działania, które umożliwiają długofalowy, zrównoważony rozwój KKE

W kontekście powiązań z innymi dokumentami, należy podzielić je na zewnętrzne i wewnętrzne.

##### **1. Dokumenty zewnętrzne**

1. przyjmowane są przez inne organy i instytucje
2. KKE i jego społeczność mogą mieć udział w ich tworzeniu, wypowiadać się na ich temat
3. po ich zatwierdzeniu, dokumenty wewnętrzne powinny być spójne z nimi i realizować przyjęte i określone cele i działania na poziomie lokalnym

##### **2. Dokumenty wewnętrzne**

1. przyjmowane są przez właściwe organy działające na obszarze KKE
2. mieszkańcy KKE, zainteresowana społeczność oraz inne organy biorą udział w ich tworzeniu, opiniują i konsultują proponowane zapisy
3. po ich zatwierdzeniu, mają charakter kierunkowy, czasami legislacyjny i powinny być ze sobą spójne w realizacji określonej wizji rozwoju danej jednostki

Oceniana Strategia należy do istotnych dokumentów wewnętrznych regionu KKE. To ona wskazuje sposoby i możliwości realizacji celów przyjętych w obszarze środowisko i zrównoważony rozwój w różnych dokumentach strategicznych. Tym samym, powinna uwzględniać obowiązujące przepisy i wytyczne w odniesieniu do poszczególnych celów i działań.

Analizowana Strategia w większości swoich zapisów obejmuje odwołania i cele związane z zapewnieniem zrównoważonego rozwoju KKE. Wydaje się jednak zasadne, by rozszerzyć go o niezbędne korekty / rekomendacje wynikające z niniejszej analizy.



## 9. Monitoring

### 9.1 Ocena i weryfikacja wskaźników

Strategia będzie poddawana systematycznej, okresowej analizie i ocenie oraz w razie potrzeby aktualizowana w zakresie dostosowania go do zmieniających się uwarunkowań.

Monitorowanie jest procesem systematycznego zbierania, raportowania i interpretowania danych. Dostarcza informacji o postępie realizacji i efektywności wdrażania poszczególnych projektów oraz programów, jak i sposobie oraz prawidłowości wykorzystania udzielonej pomocy finansowej.

Monitorowanie dotyczyć będzie przede wszystkim kontroli realizacji poszczególnych projektów oraz osiągania planowanych wskaźników produktów i rezultatów.

Monitoring prowadzony będzie w zakresie rzeczowym i finansowym. Ten pierwszy będzie obejmował dane obrazujące postęp we wdrażaniu dokumentu oraz umożliwienie oceny jego wykonania w odniesieniu do ustalonych celów i będzie prowadzony w dwóch kategoriach:

- wskaźniki produktu,
- wskaźniki rezultatu.

Monitoring finansowy będzie obejmował natomiast dane realizacji projektów, będących podstawą do oceny sprawności wydatkowania przeznaczonych na nie środków finansowych.

Do monitorowania oceny realizacji Strategii i jego aktualizacji, służyć będzie system współpracy pomiędzy podmiotami zaangażowanymi w realizację Strategii. Na ten system składają się:

- zespół osób zarządzających Strategią;
- Partnerzy, w tym:
  - samorządy,
  - mieszkańcy KKE,
  - przedsiębiorcy,
  - organizacje pozarządowe,
  - partnerzy instytucjonalni.

Projekt Strategii odnosi się do różnych wskaźników obrazujących poszczególne obszary działań (tzw. wskaźniki kontekstowe), ale nie wskazuje konkretnego zbioru wskaźników monitorujących postęp we wdrażaniu oraz rezultaty działań zawartych w Strategii, które mają odpowiedzieć na pytanie o trafność zaplanowanych, wykonanych i zakończonych projektów w odniesieniu do potrzeb, ocenić efekty i korzyści z ich wdrożenia, a także ich wpływ na kwestie horyzontalne.

Wskazane w Strategii wskaźniki kontekstowe odnoszą się również do postawionych celów środowiskowych. Nie zdefiniowano jednak wskaźników, które mogą stanowić źródło monitorowania i oceny osiągnięcia poszczególnych działań. Powinny one być komplementarne w odniesieniu do zdefiniowanych w Strategii działań.

**Tabela 4** Zestawienie proponowanych wskaźników monitoringu realizacji Strategii

Zasoby środowiskowe	Cele/potrzeby ochrony środowiska	Wskaźniki
woda	ograniczenie ilości substancji wprowadzanych do wód	ładunek zanieczyszczeń w ściekach po oczyszczeniu
	ograniczenie zużycia wód	zużycie wody na potrzeby gospodarki narodowej i ludności
powierzchnia ziemi	racjonalne wykorzystanie obecnych zasobów w granicach KKE na cele mieszkalne i komunikacyjne	udział gruntów zabudowanych i zurbanizowanych, w tym: <ul style="list-style-type: none"> <li>• tereny mieszk.</li> <li>• tereny przemysł.</li> <li>• inne tereny zabudow.</li> <li>• zurb. tereny niezabud.</li> <li>• tereny rek r. wypoczynk.</li> <li>• tereny komunikacyjne (drogi, tereny kolejowe, inne)</li> <li>• użytki kopalne</li> </ul>
	ograniczenie przekształceń terenów zajętych na cele inwestycyjne, mieszkaniowe i komunikacyjne	udział gruntów rolnych i leśnych wyłączonych z produkcji rolniczej i leśnej
	zmniejszenie produkcji odpadów	ilość odpadów wytworzonych w ciągu roku
	ograniczenie odpadów kierowanych na składowiska	<ul style="list-style-type: none"> <li>• udział odpadów składowanych do wytworzonych</li> <li>• ilość odpadów selektywnie zebranych i przekazanych do recyklingu</li> </ul>
powietrze / klimat	ograniczenie ilości zanieczyszczeń gazowych i pyłów wprowadzonych do atmosfery	emisja NO <sub>x</sub> , SO <sub>2</sub> i pyłów PM10
	redukcja gazów cieplarnianych	emisja CO <sub>2</sub> , O <sub>3</sub> ,
	wzrost udziału energii odnawialnej w wykorzystaniu energii	<ul style="list-style-type: none"> <li>• udział energii odnawialnej w produkcji energii cieplnej</li> <li>• moc instalacji wykorzystujących odnawialne źródła energii</li> </ul>
	promocja alternatywnych środków transportu, w tym budowa niezbędnej infrastruktury dla ruchu rowerowego	długość ścieżek rowerowych
fauna, flora, różnorodność biologiczna	zapewnienie różnorodności gatunków poprzez zachowanie naturalnych przestrzeni życiowych	udział w powierzchni całkowitej KKE: <ul style="list-style-type: none"> <li>• użytków rolnych,</li> <li>• gruntów leśnych oraz zadrz. i zakrz.</li> <li>• gruntów pod wodami</li> <li>• użytków ekologicznych</li> <li>• nieużytków</li> </ul>
	ochrona dziko żyjących zwierząt i roślin	udział obszarów chronionych w powierzchni całkowitej

	zachowanie lub odtworzenie wystarczającej różnorodności i wystarczającej powierzchni przestrzeni życiowej wszystkich dziko żyjących gatunków	udział nakładów finansowych na utrzymanie terenów zielonych, lasów i obszarów chronionych
krajobraz / dziedzictwo kulturowe	zachowanie niepodzielonych nieurbanizowanych obszarów	udział niepodzielnych nieurbanizowanych obszarów w powierzchni całkowitej KKE
	zachowanie i tworzenie nowych korytarzy ekologicznych łączących różne środowiska	udział korytarzy ekologicznych w powierzchni całkowitej KKE
	ochrona istniejących zabytków oraz obiektów dziedzictwa kulturowego	liczba obiektów podlegających ochronie konserwatorskiej
ludność, ochrona zdrowia	redukcja emisji pyłu zawieszonego	emisja PM10, PM 2,5
	wprowadzenie stref ograniczonego ruchu w wyznaczonych miejscach	<ul style="list-style-type: none"> <li>• liczba wprowadzonych stref</li> <li>• zmniejszenie stref o przekroczonym poziomie hałasu</li> </ul>
	rozwój potencjałów dla turystyki zdrowotnej	liczba turystów i stopień wykorzystania miejsc noclegowych
	promocja zdrowego stylu życia i działania z zakresu edukacji ekologicznej	liczba działań z zakresu promowania zdrowego stylu życia i edukacji ekologicznej

**Źródło:** opracowanie własne

Proponowany zakres monitoringu dotyczący wymogów środowiskowych, jest związany bezpośrednio z celami / potrzebami ochrony środowiska wyszczególnionymi w tabeli. W szczególności, monitoring będzie musiał odpowiedzieć, czy zostały zastosowane środki zalecane w ramach wykonanej oceny w przypadku działań, które mogą powodować negatywne skutki środowiskowe.

W kontekście monitoringu skutków środowiskowych Strategii, konieczna jest również weryfikacja i kontrola raportów o oddziaływaniu planowanych projektów na środowisko, jeśli takowe będą wymagane dla poszczególnych przedsięwzięć na etapie ich przygotowania i realizacji.

## **10. Braki i trudności**

W trakcie opracowywania niniejszej Prognozy oparto się na przyjętych przez organ dokumentach, przyjętych założeniach oraz przekazanych i pozyskanych informacjach.

W ramach analizy zwrócono uwagę na występujące braki i trudności:

1. niedostępność danych na odpowiednim poziomie dokładności regionalnej lub też ich nieosiągalność przy rozsądnym (efektywnym) nakładzie pracy;
2. brak szeregu danych w pełnym zakresie i dla wszystkich okresów i poziomów szczegółowości.

Można jednak stwierdzić, że podczas prac nad Prognozą dysponowano niezbędnymi danymi w celu przeprowadzenia szczegółowej oceny oddziaływania, zaś zebrane i otrzymane od organu dane wyjściowe były pełne i w sposób jednoznaczny umożliwiały ocenę wpływu na otaczające środowisko.

## 11. Spis tabel

Tabela 1	Skala pomocnicza uciążliwości hałasu .....	29
Tabela 2	Synteza wariantowej oceny oddziaływania na środowisko.....	43
Tabela 3	Zestawienie celów/potrzeb ochrony środowiska w procesie przyjmowania Strategii.....	46
Tabela 4	Zestawienie proponowanych wskaźników monitoringu realizacji Strategii .....	50

## 12. Spis rysunków

Rysunek 1	Obszar oddziaływania Strategii – Kraina Kanału Elbląskiego.....	19
-----------	---	----

## **13. Załączniki**

### **13.1 Oświadczenie o spełnieniu wymagań, o których mowa w art. 74a ust. 2 ustawy z dnia 3 października 2008 r. o udostępnianiu informacji o środowisku i jego ochronie, udziale społeczeństwa w ochronie środowiska oraz o ocenach oddziaływania na środowisko**

## **OŚWIADCZENIE KIEROWNIKA ZESPOŁU**

Oświadczam, że kierując zespołem autorów Prognozy oddziaływania na środowisko Strategii Rozwoju Obszaru Kanału Elbląskiego na lata 2021-2030, spełniam wymagania, o których mowa w art. 74a ust. 2 ustawy z dnia 3 października 2008 r. o udostępnianiu informacji o środowisku i jego ochronie, udziale społeczeństwa w ochronie środowiska oraz o ocenach oddziaływania na środowisko.

Jestem świadomy odpowiedzialności karnej za złożenie fałszywego oświadczenia.

## **13.2 Matryca oceny oddziaływania**



### **13.3 Załącznik graficzny – mapy**